

**LATVIJAS REPUBLIKA  
LABKLĀJĪBAS MINISTRIJA**

**VALSTS SOCIĀLĀS APRŪPES CENTRS**

**„Vidzeme”**

**2017.GADA**

**PUBLISKAIS PĀRSKATS**

Valsts sociālās aprūpes centrs “Vidzeme”  
Pansionāts “Rūja”, Jeru pagasts, Rūjienas novads, LV 4234  
Reģistrācijas Nr.90000058112  
E pasts: [vidzeme@vsacvidzeme.gov.lv](mailto:vidzeme@vsacvidzeme.gov.lv)  
[www.vsacvidzeme.gov.lv](http://www.vsacvidzeme.gov.lv)

**RŪJENAS NOVADA JERU PAGASTS**



**Filiāle “Ropaži”**

**Filiāle “Rūja”**



**Filiāle “Valka”**

## Saturs

|   |        |
|---|--------|
| Priekšvārds   | 4.lpp  |
| 1. Juridiskais statuss, struktūra, galvenie uzdevumi                      | 5.lpp  |
| 1.1. Juridiskais statuss un struktūra                                     | 5.lpp  |
| 1.2. Centra galvenie uzdevumi, tiesības un prioritātes                    | 7.lpp  |
| 2. Darbības rezultāti un to izvērtējums                                   | 9.lpp  |
| 2.1. Rezultatīvo rādītāju izpildes analīze                                | 9.lpp  |
| 2.2. Finansējums un tā izlietojums  | 10.lpp |
| 3. 2017. gadā veiktie pasākumi sociālo pakalpojumu kvalitātes uzlabošanai | 16.lpp |
| 3.1. Sociālo pakalpojumu kvalitātes pārraudzība                           | 17.lpp |
| 4. Personāls, personāla izglītošana un kvalifikācijas paaugstināšana      | 19.lpp |
| 5. Komunikācija ar sabiedrību   | 22.lpp |
| 6. Prognozes un plāni 2017. gadam   | 23.lpp |

## **Priekšvārds**

Publiskā pārskata lasītāj!

Valsts sociālā aprūpes centra „Vidzeme” (turpmāk - Centrs) 2017. gada publiskais pārskats sniedz informāciju par atskaites gada veikumu Centrā un iezīmē prioritātes 2018. gadam.

Centrs darbību uzsāka 2010. gada 1. janvārī, pamatojoties uz Ministru kabineta rīkojumu Nr. 746 „Par Labklājības ministrijas pakļautībā esošo valsts sociālās aprūpes centru reorganizāciju”.

2017. gada publiskajā pārskatā īsumā ir apkopota informācija par klientiem un atskaites gadā paveikto sociālās aprūpes un sociālās rehabilitācijas pakalpojuma un atbalsta (saimnieciskajā) sfērā. Pārskats atspoguļo valsts budžeta līdzekļu izlietojumu Centrā noteiktajām prioritātēm, par problēmām un pārmaiņām Centra klientu dzīvē un Centra darbībā.

Centrs īsteno valsts politiku ilgstošas sociālās aprūpes un sociālās rehabilitācijas jomā attiecībā uz pilngadīgām personām ar smagiem un ļoti smagiem garīga rakstura traucējumiem – pirmās un otrās grupas invalīdiem.

Centrā pārskata gada laikā ir veikti pasākumi, lai nodrošinātu klientiem nepieciešamo pakalpojuma apjomu un atbilstošus dzīves apstākļus, drošību, veicinātu darbinieku profesionālu izaugsmi.

Kopīgs Centra administrācijas darbs ar filiālēm veidojis saliedēta komandas darba atmosfēru, kas paaugstina Centra kapacitāti. Darba galvenā prioritāte ir sniedzamā pakalpojuma kvalitātes pilnveidošana un uzlabošana. Liela uzmanība tiek veltīta darbinieku zināšanu līmeņa paaugstināšanai. Jo izglītotāks ir darbinieks, jo kvalitatīvāku pakalpojumu saņem klients. Arvien zinošāki ar iegūtu teorētisko un praktisko pieredzi, darbinieki iesaistās klientu integrācijā sabiedrībā un darba tirgū. Darbiniekiem, kuri uzsāk darba gaitas, tiek sniegta ievadapmācība, ievērojot Centra un katras filiāles specifiku.

Personām ar garīga rakstura un citiem funkciju traucējumiem ir tiesības dzīvot tādos pašos apstākļos, kā pārējiem sabiedrības locekļiem neraugoties uz to, ka viņi uzturas ilgstošas sociālās aprūpes iestādē. Centrs 2017. gadā ir veicis iestrādes, lai nodrošinātu klientiem sniedzamā pakalpojuma groza elastību, dažādību, kādu iespējams sniegt, nepārkāpjot normatīvos aktus. 2017. gadā, saņemot papildus finansējumu, tika nodrošināta supervīzija sociālās aprūpes un sociālās rehabilitācijas un medicīnas darbiniekiem.

Centra kolektīvs turpina strādāt un nodrošināt klientiem kvalitatīvu sociālās aprūpes un sociālās rehabilitācijas pakalpojumu, aktīvi iesaistās pasākumos, kas saistīti ar LM politiku deinstitucionalizācijas jautājumos. Darbiniekiem ir iestrādes un priekšlikumi, lai veicinātu pakalpojuma groza satura elastības iespējamību, maksas elastību, darbinieku kvalifikāciju. Centrs ir gatavs iesaistīties kvalitātes vadības izstrādāšanā. Centra administrācijai un sociālā darba speciālistiem ir inovatīvas idejas, lai nodrošinātu pakalpojuma pēctecību dažādos sociālās aprūpes un sociālās rehabilitācijas virzienos, veicinātu sniedzamā pakalpojuma dažādību un lēmumu pieņemšanas elastību.

Valsts sociālās aprūpes centra „Vidzeme” direktors

Modris Karselis

# 1. Juridiskais statuss, struktūra, galvenie uzdevumi

## 1.1. Juridiskais statuss un struktūra

Valsts sociālās aprūpes centrs "Vidzeme" ir Labklājības ministra pakļautībā esoša valsts tiešās pārvaldes iestāde, kura darbību regulē 2009. gada 27. oktobra Ministru kabineta noteikumi Nr. 1243, "Valsts sociālās aprūpes centra "Vidzeme" nolikums", Valsts sociālās aprūpes centra „Vidzeme” reglaments, LR likumi, MK noteikumi, Labklājības ministrijas izdotie normatīvie akti.

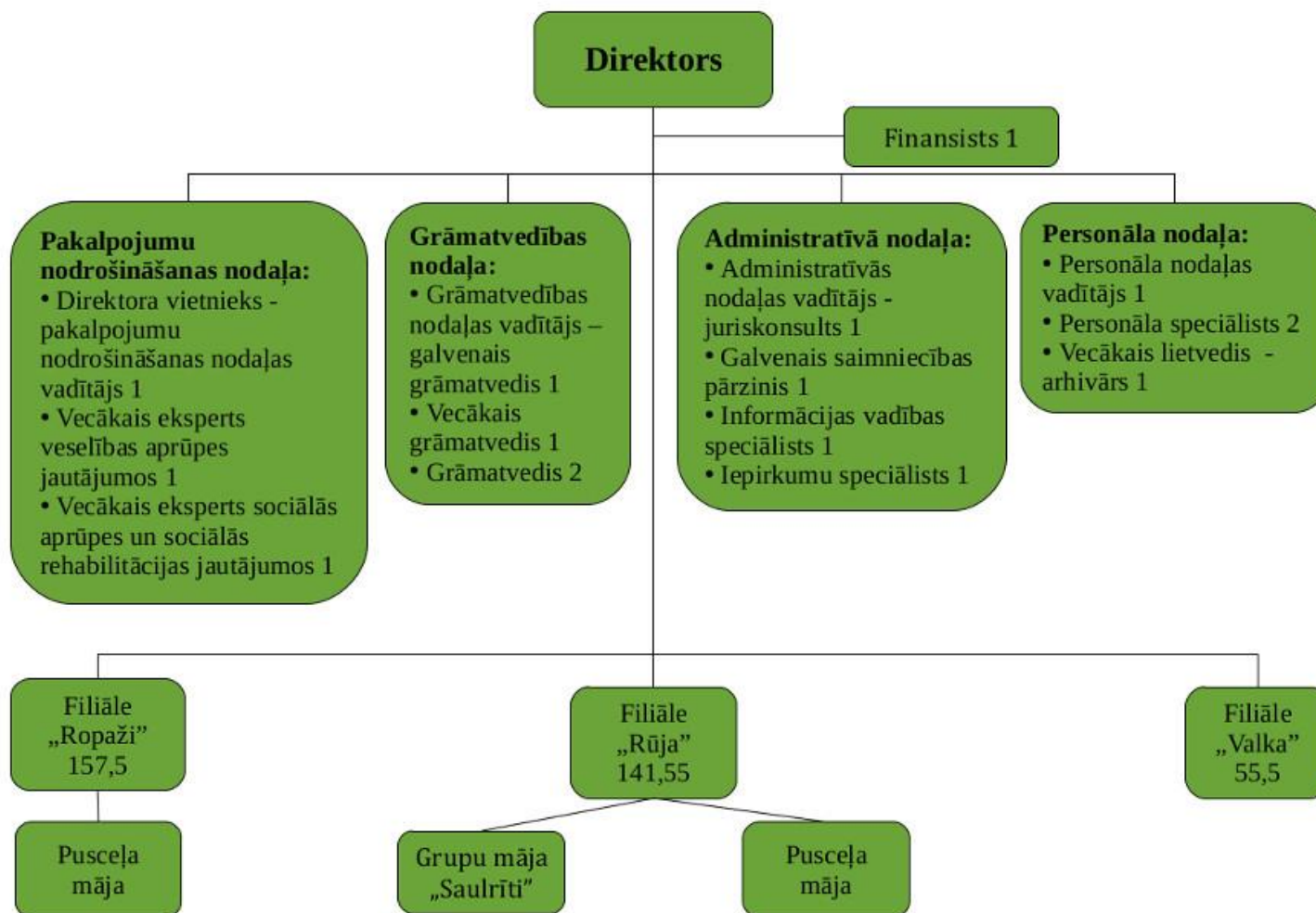
Centra juridiskā adrese: Pansionāts „Rūja”, Jeru pagasts, Rūjienas novads, LV-4240.

Centru vada centra direktors. Centra direktoru pieņem darbā un atlaiž no darba labklājības ministrs. Centra direktors veic Valsts pārvaldes iekārtas likumā noteiktās tiešās pārvaldes iestādes vadītāja funkcijas. Centram ir struktūrvienības. Centra struktūrvienību vada struktūrvienības vadītājs. Centra struktūrvienību veidus un to uzdevumus nosaka centra reglamentā. Centra direktoram ir vietnieks, kurš vienlaikus ir vienas centra struktūrvienības vadītājs.

Centrā ir sekojošas struktūrvienības:

1. Pakalpojumu nodrošināšanas nodaļa;
2. Grāmatvedības nodaļa;
3. Administratīvā nodaļa;
4. Personāla nodaļa;
5. Filiāle „Ropaži”;
  - Filiāles „Ropaži” pusceļa māja;
6. Filiāle „Rūja”;
  - Filiāles „Rūja” pusceļa māja;
  - Filiāles „Rūja” grupu māja „Saulrīti”;
7. Filiāle „Valka”.

## VSAC "Vidzeme" struktūrvienību shēma



## 1.2. Centra galvenie uzdevumi, tiesības un prioritātes

Centrs īsteno valsts politiku ilgstošas sociālās aprūpes un sociālās rehabilitācijas jomā attiecībā uz pilngadīgām personām ar smagiem un ļoti smagiem garīga rakstura traucējumiem – pirmās un otrās grupas invalīdiem (turpmāk – personas).

Centrs veic šādus uzdevumus:

1. centra profesionālā darbība tiek virzīta uz izmēģinājumu projekta “Priekšlikumi klientu grupēšanai un nepieciešamā pakalpojuma apjoma noteikšanai” satura ieviešanu;
2. pilnveido un paplašina pakalpojumu klāstu personām ar smagiem funkcionāliem traucējumiem, t.sk. ar garīga rakstura traucējumiem;
3. pilnveido un paplašina pakalpojumu klāstu I un II aprūpes līmeņa klientiem;
4. iesaistās Vidzemes un Rīgas plānošanas reģionu Eiropas Sociālā fonda projektos Darbības programmas „Izaugsme un nodarbinātība” specifiskā atbalsta mērķa 9.2.2. „Palielināt kvalitatīvu institucionālai aprūpei alternatīvu sociālo pakalpojumu dzīvesvietā un ģimeniskai videi pietuvinātu pakalpojumu pieejamību personām ar invaliditāti un bērniem” 9.2.2.1. pasākuma „Deinstitutionalizācija” īstenošanai;
5. paaugstina klientu privātuma līmeni;
6. uzlabo infrastruktūru, tai skaitā nodrošinot pakalpojumu sniegšanu drošās un prasībām atbilstošās telpās;
7. pilnveido darba apstākļus personālam;
8. uzlabo darbinieku savstarpējās attiecības (mikroklimatu);
9. paaugstina personāla kvalifikāciju;
10. nodrošina vienotu pieeju pakalpojumu sniegšanai visās struktūrvienībās.

Centram ir tiesības:

1. pieprasīt un saņemt no valsts un pašvaldību institūcijām centra funkciju un uzdevumu izpildei nepieciešamo informāciju un dokumentus;
2. sniegt maksas pakalpojumus sociālo pakalpojumu jomā;
3. veikt privāttiesiskus darījumus, kas nepieciešami centra darbības nodrošināšanai;
4. atbilstoši kompetencei sadarboties ar ārvalstu un starptautiskajām organizācijām, piedalīties starpvalstu sadarbības programmās un projektos.

Centra prioritātes:

1. nodrošināt, normatīvo aktu prasībām atbilstošu sociālo aprūpi un sociālo rehabilitāciju, pilnveidot un paplašināt pakalpojumu klāstu I un II aprūpes līmeņa klientiem;
2. iesaistīties Vidzemes un Rīgas plānošanas reģionu Eiropas Sociālā fonda projektos Darbības programmas „Izaugsme un nodarbinātība” specifiskā atbalsta mērķa 9.2.2. „Palielināt kvalitatīvu institucionālai aprūpei alternatīvu sociālo pakalpojumu dzīvesvietā un ģimeniskai videi pietuvinātu pakalpojumu pieejamību personām ar invaliditāti un bērniem” 9.2.2.1. pasākuma „Deinstitutionalizācija” īstenošanai;
3. uzlabot infrastruktūru, tai skaitā nodrošinot pakalpojumu sniegšanu drošās un prasībām atbilstošās telpās;

4. darbinieku profesionālo prasmju un kompetences līmeņa paaugstināšana, lai nodrošinātu profesionālu, kvalitatīvu un ētikas normām atbilstošu pakalpojumu sniegšanu.

2017. gadā Centrs nodrošināja, sociālo aprūpi, sociālo rehabilitāciju un pastāvīgu dzīvesvietu vidēji 665 klientiem.

Centra darbības mērķis 2018. gadā ir nodrošināt sociālo aprūpi, sociālo rehabilitāciju un pastāvīgu dzīvesvietu klientiem ar smagiem un ļoti smagiem garīga rakstura traucējumiem, 1.; 2. grupas invalīdiem. Veidot vienotu pieeju sociālās aprūpes un sociālās rehabilitācijas pakalpojuma nodrošināšanai centra klientiem, pilnveidot un uzlabot sniegto pakalpojumu kvalitāti:

- īstenot uz pakalpojuma satura maiņu I un II aprūpes līmeņa klientiem un uzlabot pakalpojumu kvalitāti III un IV aprūpes līmeņa klientiem;
- sadarbībā ar plānošanas reģioniem, uzsākt klientu sagatavošanu pārejai uz patstāvīgu dzīvi sabiedrībā deinstitucionalizācijas ietvaros;
- uzlabot klientu drošības pasākumus, grupēt noteiktos aprūpes līmeņos, izvērtēt riskus, organizēt to novēršanu;
- veicināt klientu integrāciju sabiedrībā, pilnveidot komunikācijas iespējas ar sabiedrību un piederīgajiem;
- izvērtēt vides pieejamību klientiem un izstrādāt ieteikumus, organizēt ieteikumu ieviešanu;
- aktualizēt un izstrādāt nepieciešamos institūcijas iekšējos normatīvos aktus;
- veicināt individuālu pieeju katram klientam, aktualizēt, izstrādāt un īstenot individuālos sociālās aprūpes un sociālās rehabilitācijas plānus;
- nodrošināt sociālās aprūpes un sociālās rehabilitācijas pakalpojumu filiālē „Ropaži”- 305, filiālē „Rūja” –270, filiālē „Valka” – 90 klientiem un filiāles „Rūja” grupu mājā „Saulrīti” – 30 iedzīvotājiem ( vietu skaits uz 01.01.2018.).



## 2. Darbības rezultāti un to izvērtējums

### 2.1. Rezultatīvo rādītāju izpildes analīze

Centra galvenie darba uzdevumi 2017. gadā saistīti ar LM noteikto prioritāšu izpildi sociālās aprūpes un sociālās rehabilitācijas pakalpojuma nodrošināšanā, nevalstisko organizāciju, Tiesībsarga biroja ieteikumu izpildi. 2017. gadā Centra darbība tika organizēta, lai sniegtu kvalitatīvus sociālās aprūpes un sociālās rehabilitācijas pakalpojumus klientiem, personām ar smagiem un ļoti smagiem garīga rakstura traucējumiem (pirmās un otrās grupas invalīdiem) esošo amatu vietu un valsts budžetā piešķirtā finansējuma ietvaros.

Centra budžetu veidoja budžeta programmas, apakšprogrammas:

- 1) Valsts sociālie pakalpojumi, Aprūpe valsts sociālās aprūpes institūcijās 05.03.00;
- 2) Nozares centralizēto funkciju izpilde 97.02.00.

#### 2.1.1. Rezultatīvais rādītājs "Klientu vietu skaits"

| Nr. p. k.                  | Struktūrvienība  | Rezultatīvais rādītājs uz 01.01.2017. | Izmaiņas gada laikā | Rezultatīvais rādītājs ar 01.01.2018. |
|----------------------------|------------------|---------------------------------------|---------------------|---------------------------------------|
| 1.                         | Filiāle "Ropaži" | 310                                   | -5                  | 305                                   |
| 2.                         | Filiāle "Rūja"   | 271                                   | -1                  | 270                                   |
| 3.                         | Filiāle "Valka"  | 90                                    | 0                   | 90                                    |
| <b>KOPĀ VSAC "Vidzeme"</b> |                  | <b>671</b>                            | <b>- 6</b>          | <b>665</b>                            |

| Rezultatīvo rādītāju nosaukums 05.03.00 | Pārskata periodā plānots | Faktiski pārskata periodā (vidēji) |
|---|--------------------------|------------------------------------|
| Klientu vietu skaits                    | 668                      | 660                                |
| Gultas dienu skaits                     | 243997                   | 241014                             |

Plānotā rezultatīvā rādītāja „Finansētais vietu skaits institūcijā” faktiskā izpilde uz 31.12.2017. vidēji ir 660. Plānotās gultas dienu neizpilde - 2973 gultas dienas. Rezultatīvā rādītāja neizpildes galveno iemeslu ietekmē klientu kustība un periods, kas nepieciešams, lai dokumentāli noformētu klientu filiālē.

#### 2.1.2. Rezultatīvais rādītājs "Amata vietu skaits"

2016. gada 1. janvārī Centra amata vietu skaits – **464.05**, uz 2017. gada 1. janvāri amata vietu skaits – **371.55**, pēc filiāles "Allaži" darbības izbeigšanas amata vietu skaits samazinājies par 92.5 amatu vietām.

| Nr.p.k. | Struktūrvienība  | Rezultatīvais rādītājs uz 01.01.2016. | Izmaiņas gada laikā | Rezultatīvais rādītājs ar 01.01.2017. |
|---------|------------------|---------------------------------------|---------------------|---------------------------------------|
| 1.      | Filiāle "Allaži" | 97.5                                  | -95.5               | 2.0                                   |
| 2.      | Filiāle "Ropaži" | 155.5                                 | + 1                 | 156.5                                 |
| 3.      | Filiāle "Rūja"   | 137.55                                | + 2                 | 139.55                                |
| 4.      | Filiāle "Valka"  | 55.5                                  | 0                   | 55.5                                  |
| 5.      | Administrācija   | 18.0                                  | 0                   | 18.0                                  |

|                            |               |              |               |
|----------------------------|---------------|--------------|---------------|
| <b>KOPĀ VSAC “Vidzeme”</b> | <b>464.05</b> | <b>-92.5</b> | <b>371.55</b> |
|----------------------------|---------------|--------------|---------------|

### **2.1.3. Saimnieciskie pasākumi 2017. gadā**

Lai nodrošinātu Centra klientiem labus, higiēnas prasībām atbilstošus sadzīves apstākļus, 2017. gadā tika veikta virkne saimniecisku pasākumu.

Lielākie no realizētajiem projektiem:

- Filiālē “Rūja” veikta bruģētu ceļu izveidošana teritorijā (nodrošinot vides pieejamības prasības);
- Pabeigta sajūtu taku izveidošana filiālē “Ropaži”;
- Veikti sanitāro mezglu un koplietošanas telpu remontu filiālēs “Rūja” un “Ropaži” (nodrošinot vides pieejamības prasības);
- Veikti klientu istabiņu remontu filiālēs “Valka”, “Rūja”, “Ropaži”;
- Filiālē “Ropaži” pusceļa mājas mācību virtuve papildināta ar traukiem, virtuves katliem, pannām, lai paplašinātu DI procesā iesaistītiem klientiem sadzīves prasmju apgūšanu.
- Filiālē “Valka” uzsākti remontdarbi sanitāro mezglu pārbūvei pēc iepriekš izstrādāta projekta, nodrošinot sanitāri normu ievērošanu un vides pieejamības nodrošināšanu.
- filiāles “Allaži” viss īpašums nodots Labklājības ministrijai un 21.04.2017. nodots Siguldas novada pašvaldībai;
- Visās filiālēs iegādāta dezinfekcijas ierīce “Sani Vap”, lai nodrošinātu higiēnas prasības.

## **2.2. Finansējums un tā izlietojums**

### **Centra īstenotās budžeta programmas (apakšprogrammas) 2017. gadā.**

Centrs īsteno valdības funkcijas 10.120 „Sociālā aizsardzība invaliditātes gadījumā” sekojošu programmu un apakšprogrammu ietvaros:

- programma 05.00.00 „Valsts sociālie pakalpojumi” apakšprogrammā 05.03.00 „Aprūpe valsts sociālās aprūpes institūcijās”;
- programma 99.00.00 “Nozares centralizēto funkciju izpilde” 97.02.00.

#### **2.2.1. Programma 05.00.00 „Valsts sociālie pakalpojumi” apakšprogramma 05.03.00 „Aprūpe valsts sociālās aprūpes institūcijās”**

Centra pamatbudžets (05.03.00) 2017. gadam: plānoti ieņēmumi EUR 4680783, tai skaitā dotācija no vispārējiem ieņēmumiem EUR 3536105, izdevumi EUR 4680783, budžeta izpilde – ieņēmumi EUR 4692020, izdevumi EUR 4679568, t.sk.:

- ar iestādes darbības nodrošināšanu saistītie kārtējie izdevumi – EUR 4401151, t.sk.:
  - atlīdzība - atalgojums, valsts sociālās apdrošināšanas obligātās iemaksas, sociāla rakstura pabalsti un kompensācijas – EUR 3063566,
  - preces un pakalpojumi EUR 1 337 585;
- izdevumi kapitālieguldījumiem – EUR 127 682;
- izdevumi sociālajiem pabalstiem – EUR 150 735.

2017. gadā ir palielināta minimālā alga par EUR 10 (no EUR 370 uz EUR 380), tā ietekme uz algu fondu ~ EUR 9 515.

Apakšprogrammas 05.03.00 „Aprūpe valsts sociālās aprūpes institūcijās” ietvaros tika piešķirti papildus līdzekļi ārstniecības punktu/kabinetu uzturēšanai EUR 21 659 apmērā. 2017. gadā finansējums izlietots obligātajām veselības kabinetu medicīnas ierīču pārbaudēm EUR 2124 un higiēnas pasākumu nodrošināšanai filiālē „Valka” - sanitāro mezglu pārbūvei 2. un 3. stāvā EUR 19 535.

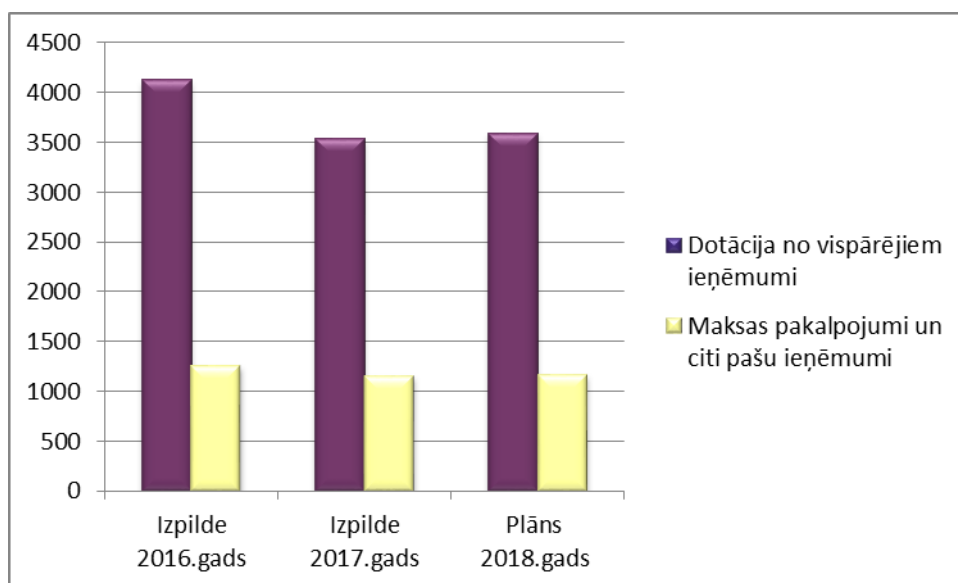
Apakšprogrammas 97.02.00. “Nozares centralizēto funkciju izpilde” 2017. gada tika piešķirts finansējums VSAC „Vidzeme” darbinieku veselības apdrošināšanas polišu iegādei. Apakšprogrammā 97.02.00. plānoti ieņēmumi EUR 74712, tai skaitā dotācija no vispārējiem ieņēmumiem EUR 74712, izdevumi EUR 74712.

Finansējums EUR 74712 ir apgūts un veikti maksājumi veselības apdrošināšanas polišu iegādei VSAC „Vidzeme” 359 darbiniekiem.

### Valsts budžeta finansējums un tā izlietojums – naudas plūsma (EUR)

| Nr. p.k. | Finansiālie rādītāji   | Iepriekšējā gadā (faktiskā izpilde) | Pārskata gadā    |                  |
|----------|--|-------------------------------------|------------------|------------------|
|          |  |                                     | Plāns            | faktiskā izpilde |
| 1.       | <b>Finanšu resursi izdevumu segšanai (kopā)</b>              | <b>5 399 483</b>                    | <b>4 680 783</b> | <b>4 692 020</b> |
| 1.1.     | dotācijas  | 4 131 304                           | 3 536 105        | 3 536 105        |
| 1.2.     | maksas pakalpojumi un citi pašu ieņēmumi                     | 1 268 179                           | 1 144 678        | 1 155 915        |
| 2.       | <b>Izdevumi (kopā)</b>                                       | <b>5 399 483</b>                    | <b>4 680 783</b> | <b>4 679 568</b> |
| 2.1.     | uzturēšanas izdevumi (kopā)                                  | 5 264 145                           | 4 553 101        | 4 551 886        |
| 2.1.1.   | kārtējie izdevumi  | 5 101 537                           | 4 401 151        | 4 401 151        |
|          | <i>t.sk. atlīdzība</i>                                       | <i>3 651 901</i>                    | <i>3 063 566</i> | <i>3 063 566</i> |
|          | <i>komandējumi</i>   | <i>1 516</i>                        | <i>4 968</i>     | <i>4 968</i>     |
|          | <i>pakalpojumi</i>   | <i>436 288</i>                      | <i>379 042</i>   | <i>379 042</i>   |
|          | <i>krājumi, materiāli, preces</i>                            | <i>997 884</i>                      | <i>940 460</i>   | <i>940 460</i>   |
|          | <i>nodokļi (PVN, dabas resursu, nekustamā īpašuma, u.c.)</i> | <i>13 948</i>                       | <i>13 115</i>    | <i>13 115</i>    |
| 2.1.2.   | subsīdijas, dotācijas un sociālie pabalsti                   | 162 608                             | 151 950          | 150 735          |
| 2.2.     | izdevumi kapitālieguldījumiem                                | 135 338                             | 127 682          | 127 682          |

### Budžeta ieņēmumi (Naudas plūsma-NP) (tūkst./EUR)



Kopējie 2017. gada ieņēmumi (naudas plūsma) no maksas pakalpojumiem un citi pašu ieņēmumi ir EUR 1 155 915, tai skaitā maksa par personu uzturēšanos sociālās aprūpes iestādē ir saņemta EUR 1 124 160 (100% no klientu pensijas un piemaksas pie pensijas). Filiālēs no vidējā 660 klientu skaita ~ 66 % saņem pensijas. Ieņēmumi par komunāliem pakalpojumiem EUR 10 800. Darbinieki par ēdināšanu samaksājuši EUR 19 898, pārējie pašu ieņēmumi EUR 1 057.

### Budžeta izdevumi

Centra izdevumi ir atspoguļoti atbilstoši Ministru kabineta noteikumos noteiktajai izdevumu klasifikācijai atbilstoši ekonomiskajām kategorijām.

Pamatbudžeta izdevumi 2017. gadā ir plānoti EUR 4 680 783, izpildīts EUR 4 679 568. Atlīdzība (atalgojums, valsts sociālās apdrošināšanas obligātās iemaksas) ir plānoti EUR 3 063 566, izpilde EUR 3 063 566.

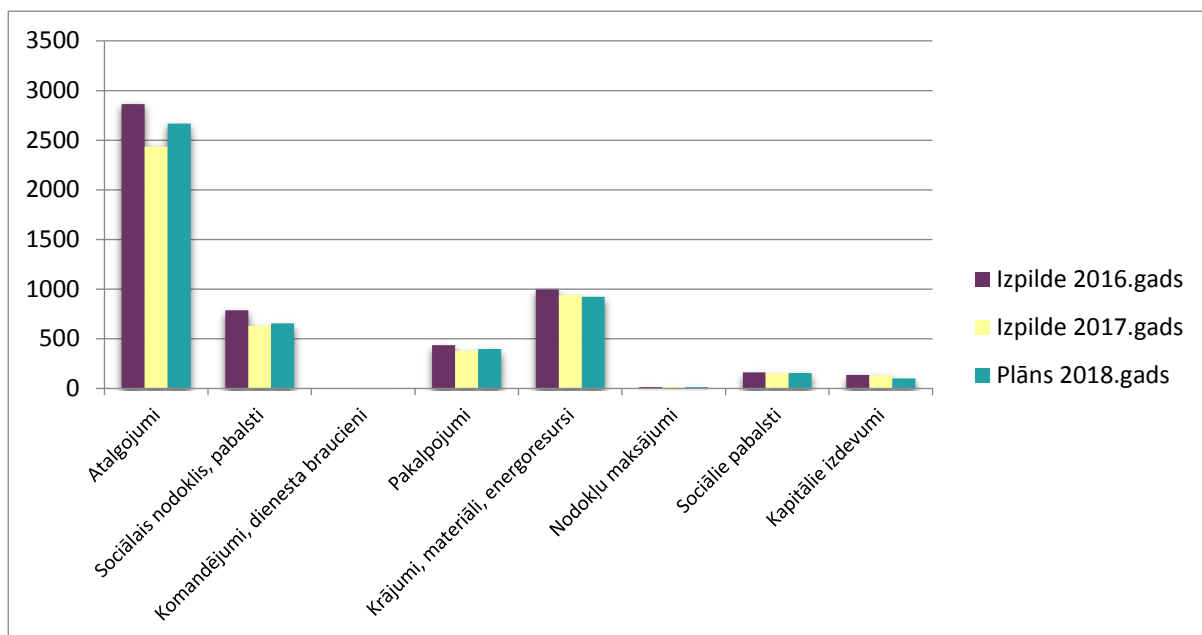
Aprūpes centra klientiem 3 filiālēs:

- 1) iepirkti pārtikas produkti, ēdināšanas nodrošināšanai;
- 2) iepirkti medikamenti, veselības stāvokļa saglabāšanai;
- 3) iegādātas higiēnas preces, aprūpes nodrošināšanai;
- 4) iegādātas klientu nodarbībām dažādas kanceles preces, materiāli un pārtikas produkti;
- 5) iegādāti apavi, apģērbs un gultas veļa;
- 6) atjaunots sadzīves inventārs, mēbeles (zem EUR 213);
- 7) nodrošināts veļas mazgāšanas pakalpojums filiālēs „Ropaži”, “Valka”.

Filiāļu darbības nodrošināšanai iegādātas saimniecības preces, dažādi remontmateriāli un uzturēšanas materiāli. Veikti nekustamā īpašuma nodokļa maksājumi un dabas resursu nodokļa maksājumi. Apmaksāta darbinieku dalības maksa semināros unursos.

Lai nodrošinātu nekustamā īpašuma saglabāšanu, visās Centra filiālēs apdrošināts īpašums (ēkas un manta).

## Budžeta izdevumi (tūkst/EUR)



## Pasākumi, kas veikti iestādes darbības uzlabošanai

2017. gadā salīdzinot, ar 2016. gadu samazinājušies kārtējie kases izdevumi par EUR 769 284 (filiāles “Allaži” darbības izbeigšana 2016..gada 30. septembrī).

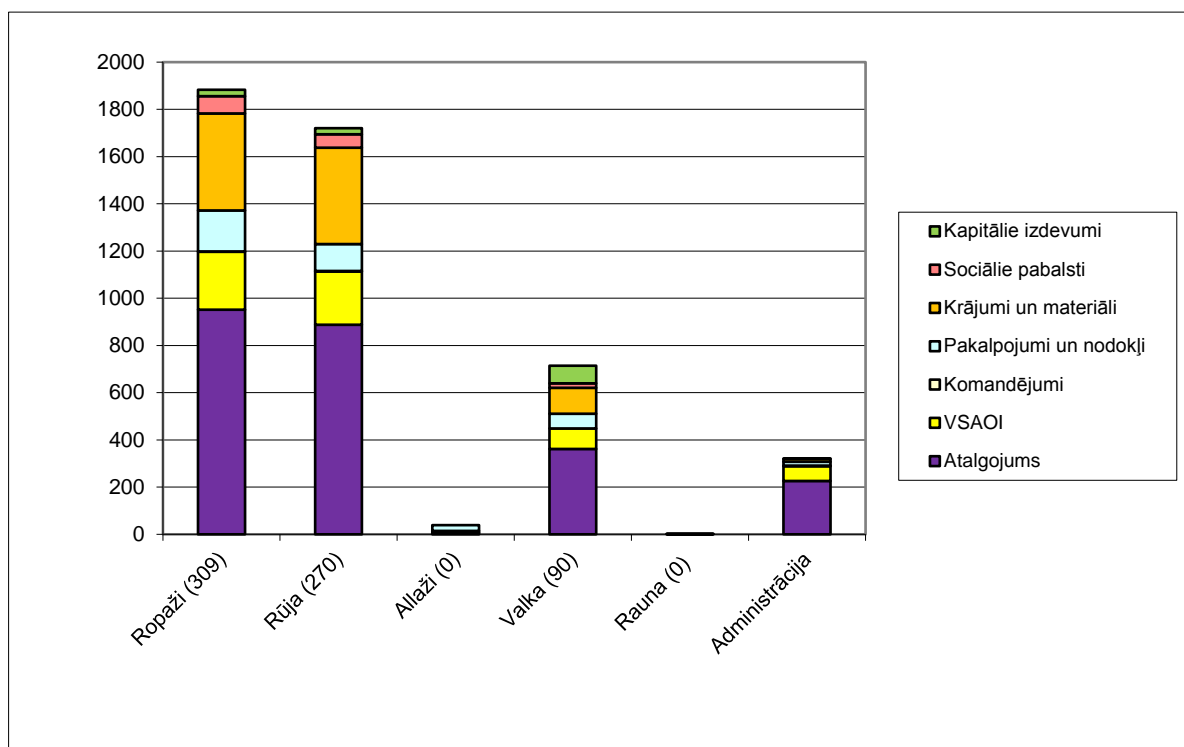
2017. gadā veikti remontdarbi:

- filiālē „Rūja” stikla paketes nomaiņa EUR 102, segti izdevumi par būvniecības dokumentāciju vienkāršotai telpu atjaunošanai EUR 2420;
- filiālē „Valka” veikti būvdarbi - ēkas sanitāro mezglu pārbūve 2. un 3. stāvā EUR 50 156.

## 1 klienta uzturēšanās izmaksas (EUR)

|                  | 2017. gads<br>(naudas plūsma) | 2018. gads<br>(plānots) |
|------------------|-------------------------------|-------------------------|
| Filiāle “Ropaži” | 18.09                         | 19.27                   |
| Filiāle “Rūja”   | 18.03                         | 18.89                   |
| Filiāle “Valka”  | 20.67                         | 21.57                   |

## Izdevumu sadalījums 2017. gadā pa filiālēm



### Lielākās izmaksu pozīcijas pakalpojumos un materiālos pa filiālēm EUR (naudas plūsma)

|                       | Ēdināšanas izdevumi | Medikamenti    | Komunālie pakalpojumi | Remontdarbi, uzturēšanas pakalpojumi | Kurināmais/apkure | Klientu uzturēšanas izdevumi |
|-----------------------|---------------------|----------------|-----------------------|--------------------------------------|-------------------|------------------------------|
| <b>VSAC "Vidzeme"</b> | <b>431 858</b>      | <b>105 432</b> | <b>181 299</b>        | <b>143 230</b>                       | <b>83 542</b>     | <b>138 583</b>               |
| Ropaži                | 184 578             | 42 465         | 83 413                | 68 736                               | 33 203            | 63 256                       |
| Rūja                  | 191 029             | 49 710         | 65 159                | 24 528                               | 38 150            | 60 042                       |
| Allaži                | X                   | X              | 4 962                 | 19 225                               | X                 | X                            |
| Valka                 | 56 251              | 13 257         | 24 525                | 29 789                               | 9 189             | 15 285                       |
| Administrācija        | X                   | X              | 3240                  | 952                                  | 3000              | X                            |

Izlietots finansējums Pamatlīdzekļu iegādei:

- filiālei "Ropaži" virtuvei iegādāts elektriskais katls EUR 3376, panna elektriskā EUR 3255, sakņu griezējs EUR 847, kartupeļu mizojamā mašīna EUR 955, gaļas maļamā mašīna EUR 859, ratiņi ēdiena transportēšanai EUR 290, galds ar 2 izlietnēm EUR 466, 2 sastatnes ar plauktiem EUR 1077, 3 nerūsējošā tērauda skapji EUR 2390, dīvāns EUR 254;
- filiālei "Ropaži" iegādātas 3 nojumes klientu nodarbībām un pasākumiem brīvā dabā EUR 1587, 2 elektriskās grieznes dzīvžogam EUR 436, 3 dīvāni EUR 784, kombinētās kāpnis EUR 335;

- filiālei "Rūja" iegādāti 5 trīsdurvju skapji ar antresolēm klientu istabām EUR 2667, 1 skapis trīsdalīgs traukiem virtuvē EUR 359, veļas žāvētājs EUR 341, aizslietnis divdaļīgs EUR 236, kondicionieris EUR 828, siltumnīca EUR 492, profesionālā veļas mašīna EUR 13536;
- filiālei "Valka" iegādāts skapis iebūvējamais ar drēbju pakaramo EUR 472, 2 aizslietņi EUR 472;
- administrācijai iegādāts darba galds ar papildus galdu EUR 514;
- filiālēm „Ropaži”, „Rūja” un „Valka” un administrācijai iegādāta datortehnika EUR 3794;
- segti izdevumi par VSAC "Vidzeme" filiāles "Valka" aprūpes centra ēkas sanitāro mezglu pārbūvi 2. un 3. stāvā EUR 68 652.

### 2.2.2. Programma 99.00.00 „ Nozares centralizēto funkciju izpilde 99.02.00”

Apakšprogrammas 97.02.00. "Nozares centralizēto funkciju izpilde" 2017. gadā tika piešķirts finansējums Centra darbinieku veselības apdrošināšanas polišu iegādei EUR 74 712 apmērā.

| Nr. p.k. | Finansiālie rādītāji   | Iepriekšējā gadā (faktiskā izpilde) EUR | Pārskata gadā EUR |                  |
|----------|--|---|-------------------|------------------|
|          |  |   | Plāns             | faktiskā izpilde |
| 1.       | <b>Finanšu resursi izdevumu segšanai (kopā)</b>  | <b>131 737</b>                          | <b>74 712</b>     | <b>74 712</b>    |
|          | dotācijas  | 88 423                                  | 74 712            | 74 712           |
| 2.       | <b>Izdevumi (kopā)</b>   | <b>88 423</b>                           | <b>74 712</b>     | <b>74 712</b>    |
| 2.1.     | uzturēšanas izdevumi (kopā)/   | 131 737                                 | 74 712            | 74 712           |
| 2.1.1.   | kārtējie izdevumi  |   |                   |                  |
| 1200     | Darba devēja valsts sociālās apdrošināšanas obligātās iemaksas, pabalsti un kompensācijas, t.sk.                                 | 131 737                                 | 74 712            | 74 712           |
| 1210     | <i>darba devēja valsts sociālās apdrošināšanas obligātās iemaksas</i>  | 8 668                                   | 0                 | 0                |
| 1221     | <i>darba devēja pabalsti un kompensācijas, no kuriem aprēķina iedzīvotāju ienākuma nodokli un valsts sociālās apdrošināšanas</i> | 40 233                                  | 0                 | 0                |
| 1227     | <i>daba devēja izdevumi veselības, dzīvības un nelaimes gadījumu apdrošināšanai</i>  | 82 836                                  | 74 712            | 74 712           |

### 2.2.3. Pārskats par ziedojumu un dāvinājumu budžeta izpildi

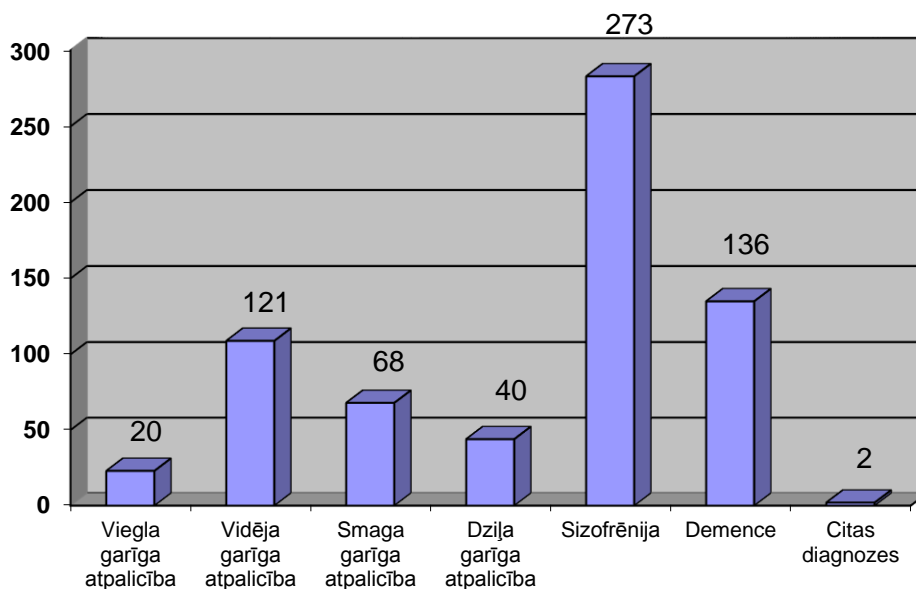
2017. gadā nav saņemti ziedojumi un dāvinājumi naturālā veidā un naudā .

### 3. 2017. gadā veiktie pasākumi sociālo pakalpojumu kvalitātes uzlabošanai

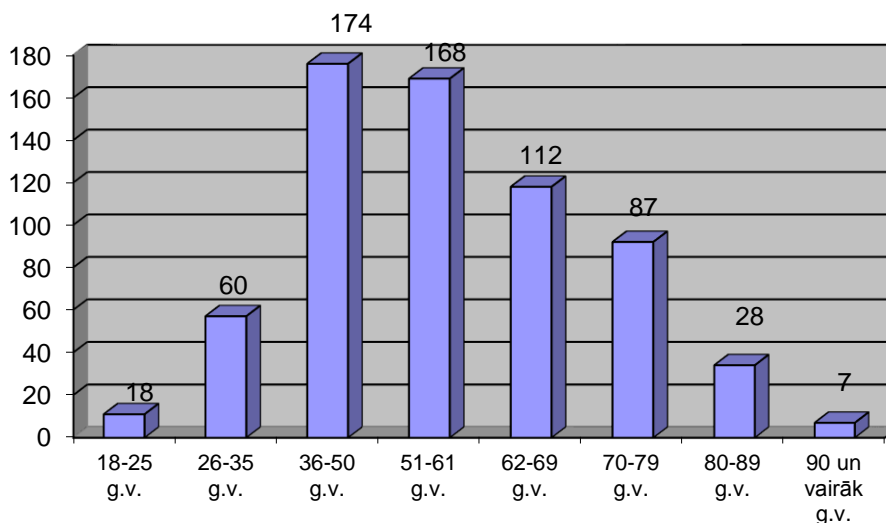
2017. gadā no Centra izstājušies uz citiem VSAC vai Centra citām filiālēm 9 klienti, savukārt uzsākuši dzīvi ārpus institūcijām 3 klienti. 2 filiāles "Rūja" klienti uzsākuši dzīvi grupu mājā/dzīvoklī "Saulrīti". Organizēta 39 klientu uzņemšana.

Filiālēs, kurās iespējams, sadarbībā ar ģimenes ārstiem, guļošiem klientiem tika nodrošināts valsts apmaksāts paliatīvās aprūpes pakalpojums. Veikta klientu grupēšana četros aprūpes līmeņos atbilstoši viņu funkcionālo traucējumu veidam un smaguma pakāpei. Iespēju robežās veikta klientu grupēšana un izvietošana pa diagnozēm.

Klientu sadalījums pa diagnozēm



Klientu sociālais portrets





### 3.1. Sociālo pakalpojumu kvalitātes pārraudzība

2017. gadā pārskatīts pakalpojuma saturs un izvērtēta nepieciešamība darba organizācijas pilnveidei, lai ieviestu pakalpojuma nodrošināšanu klientiem atbilstoši aprūpes līmenim atbilstoši izmēģinājumu projekta “Priekšlikumi klientu grupēšanai un nepieciešamā pakalpojuma apjoma noteikšanai” ietvaros izstrādātajai metodikai. Visās centra filiālēs tiek nodrošinātas klientu sociālās rehabilitācijas pasākumu un brīvā laika pavadīšanas aktivitātes, kā arī dzīves prasmju apmācību programmas pusceļa mājas klientiem un klientiem ar I un II aprūpes līmeni. Nodarbības un aktivitātes tiek plānotas, ņemot vērā klientu vēlmes, individuālās prasmes un spējas. Atbildīgo saimniecības nodaļas darbinieku uzraudzībā klienti tiek iesaistīti dažādu saimniecisko darbu veikšanā (dzeramā ūdens nodrošināšana korpusos, teritorijas sakopšanas darbos rudens un ziemas mēnešos, makulatūras savākšana un sagatavošana nodošanai).

2017. gadā visās filiālēs veiktas plānotās un neplānotas pārbaudes. Veikts sociālās aprūpes vai sociālās rehabilitācijas aprūpes novērtējums visiem filiāles klientiem. Klienti sadalīti četros aprūpes līmeņos un sociālās aprūpes un sociālās rehabilitācijas pakalpojums nodrošināts atbilstoši noteiktajam.

Centra filiāļu starpprofesionāļu komandas sēdēs regulāri tiek aktualizēti klientu riska grupu saraksti, kuros iekļauti klienti no dažādām riska grupām. Atkarībā no klienta piederības riska grupai, tiek noteikts klienta uzraudzības līmenis (diennakts uzraudzība, daļēja uzraudzība, uzraudzība noteiktu darbību laikā utt.). Izstrādāti un apstiprināti VSAC „Vidzeme” iekšējie normatīvie akti (kārtības, procesu shēmas, rīkojumi) par atbildībām un informācijas apmaiņas kārtību nodrošinot sociālās aprūpes un rehabilitācijas procesu. Pastiprināta uzmanība tiek pievērsta veiktajiem ierakstiem aprūpes un medicīnas personāla ikdienas dežūržurnālos. Vienotai klientu aprūpes, sociālās aprūpes un sociālās rehabilitācijas pakalpojumu nodrošināšanai, veiktas iekšējās kontroles, sniegts metodiskais atbalsts, izstrādāti ieteikumi, organizēts ieteikumu ieviešanas process.

Nodrošināta klientu personīgās dzīves neaizskaramība - iespējas kontaktēties, tikties, ciemoties pie draugiem, radniekiem. Sadarbība ar tuviniekiem ir regulāra, atsauksmes pozitīvas.

Filiālēs darbojas VSAC „Vidzeme” pirmās neatliekamās medicīniskās palīdzības sniegšanas un nodrošināšanas kārtība. Gulošajiem filiāļu klientiem, kuriem nepieciešama pozicionēšana ir grafiki, tiek veikti ieraksti klientu medicīniskajās un klientu kartēs. Filiāļu vecākās māsu vai veselības aprūpes vadītājas sniedz atskaites par gulošo klientu aprūpi, uzlabojumiem. Pēc nepieciešamības tiek veikti profilaktiskie izmeklējumi klientiem. Izvērtēta filiāļu vides pieejamība klientiem ar funkcionāliem traucējumiem. Pamatojoties uz ergoterapeita ieteikumiem, klientiem pielāgoti tehniskie palīgīdzekļi. Guļošajiem klientiem iegādātas funkcionālās gultas, nepieciešamības gadījumā, nodrošināti pretizgulējuma matračī. Reizi gadā vai pēc nepieciešamības tiek veikta gulošo klientu svēršana. Filiālēs tiek veikta tehnisko palīgīdzekļu uzskaitē un to reģistrēšana.

Nodrošināti plānoti un saturīgi brīvā laika pavadīšanas pasākumi un aktivitātes: dalība mākslinieciskās pašdarbības kolektīvos (koncerti filiālēs, viesošanās citās filiālēs, centros), sporta pasākumi (filiālēs un starp filiālēm, centriem), pārgājieni, ekskursijas, dievkalpojumi, radošo darbu izstādes filiālēs un ārpus tām, atvērto durvju dienas, valsts svētku, gadskārtu un citu svētku atzīmēšana, klientu ikmēneša Jubilejas pasākumi, viesmākslinieku koncerti filiālēs. Svarīgs notikums Centra klientu dzīvē ir visu filiāļu klientu kopējie pasākumi, savstarpējā komunikācija, jaunu kontaktu dibināšana, iespēja salīdzināt pakalpojumus filiālēs, jaunu ideju generēšana pakalpojuma pilnveidošanai.

Veikti pasākumi klientu darba prasmju saglabāšanā un pilnveidošanā. Lai saglabātu sadzīves un pašaprūpes iemaņas, klientiem ir iespēja mazgāt un gludināt personiskās drēbes, uzkopt dzīvojamās telpas, plānot savas naudas izlietošanu un apgūt iepirkšanās iemaņas, gatavot ēdienu. Lai apgūtu pienākuma apziņu un cieņu pret citu darbu, klientiem tiek

organizētas dežūras filiālē un apkārtņē. Dežuranta uzdevums ir uzturēt kārtībā objektu dežūras laikā. Filiālēs ir siltumnīcas, sakņu dārzi, dzīvnieki.

Centra filiālēs mērķtiecīgi apzinātas klientu vēlmes. Apzināšanas veids – anketēšana, grupu diskusijas un individuālās pārrunas. Visās filiālēs (2 reizes gadā) apzināts klientu viedoklis par saņemto pakalpojumu – sociālo aprūpi, rehabilitāciju, medicīniskiem pakalpojumiem, drošības pasākumiem, brīvā laika pavadīšanas iespējām, darbinieku saskarsmi, par informācijas iegūšanas veidu, par iesnieguma iesniegšanu, atbildes sniegšanu u.c.. Aptaujas anketu kopsavilkums parāda, ka lielākā daļa klientu ir apmierināti ar pieejamo kvalitāti.

Pieejama regulāra informācija masu medijos un Centra mājaslapā par filiāļu klientu aktivitātēm. Lai veicinātu komunikāciju ar sabiedrību, visās filiālēs reizi gadā tiek organizēta „Atvērto durvju diena” visiem interesentiem, un veikta klientu apmeklētāju anketēšana. Anketas ir brīvi pieejamas un tās aizpildīt iespējams ikvienam klienta ciemiņam.

Visās filiālēs klientiem pieejamā vietā izvietotas „Sūdzību” kastītes. Uz informācijas stendiem novietoti iekšējās kārtības noteikumi klientiem, noteikumi apmeklētājiem, interešu pulciņa vadītāju nodarbību grafiki, speciālistu pieņemšanas laiki, informācija par iesniegumu iesniegšanu, izskatīšanu un atbildes sniegšanu, par ierosinājumu/ sūdzību kastītes atrašanās vietu, mēneša vai ceturkšņa aktivitāšu plāni, filiāļu virtuvēs/ ēdamtelpās iekārtoti klientiem pieejami „Atsauksmju - priekšlikumu žurnāli” par ēdiena un ēdināšanas kvalitāti.

Sadarbībā ar Vidzemes plānošanas reģionu un Rīgas plānošanas reģionu un pašvaldībām, klienti iesaistīti deinstitucionalizācijas (DI) aktivitātēs.

### **3.2. Problēmas sociālo pakalpojumu sniegšanas kvalitātes nodrošināšanai**

Centrā sociālās aprūpes un rehabilitācijas pakalpojumi tiek sniegti klientiem ar smagiem un ļoti smagiem garīga rakstura traucējumiem, 1. un 2. grupas invalīdiem, līdz ar to sociālās aprūpes un sociālās rehabilitācijas pakalpojuma sniegšana jānodrošina elastīgi .

Centra filiālēs nav iespējams piesaistīt kvalificētus sociālā darba speciālistus, jo nav konkurētspējīgs atalgojums, kā arī fiziski trūkst cilvēku, viņi vienkārši nav!

Kvalitatīvas veselības aprūpes nodrošināšanai apgrūtināta sadarbība ar ārstniecības iestādēm. Ārstniecības iestādes nelabprāt uzņem Centra klientus stacionārai ārstēšanai.

Nākotnē būtu nepieciešams risināt jautājumu par istabās dzīvojošo klientu skaita samazināšanu. Klienti labprāt dzīvotu vienvietīgā vai divvietīgā istabiņā.

## 4. Personāls.

Centram ar 2017. gada 1. janvāri noteikts amata vietu skaits – 371.55. Vidēji gadā aizpildītas – 364.36 amatu vietas. Kopējais darbinieku skaits vidēji – 384.

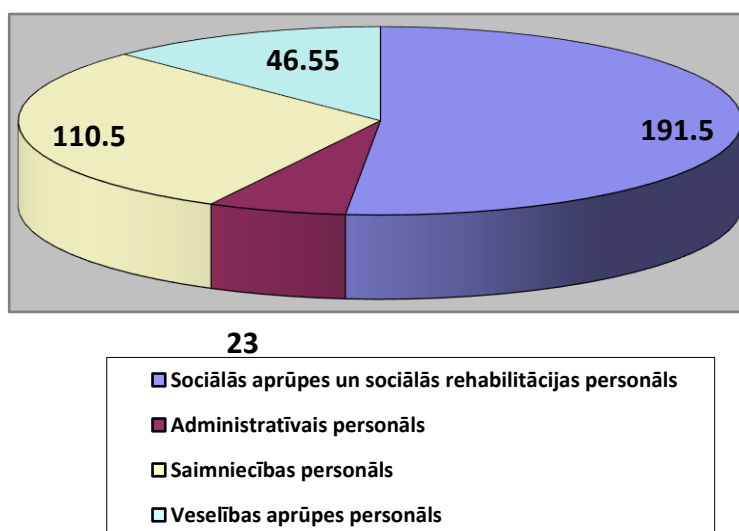
Faktiskais darbinieku skaits:

- uz 2016. gada 1. janvāri – 375
- uz 2017. gada 31. decembri – 371
- vidējais strādājošo darbinieku skaits 2017. gadā - 370.

No strādājošo kopskaita 87.5 % sievietes un 12.5 % vīrieši.

| Funkcionālais sadalījums                               | Skaitļos | %  |
|--|----------|----|
| Sociālās aprūpes un sociālās rehabilitācijas personāls | 191,5    | 51 |
| Veselības aprūpes personāls                            | 46,55    | 13 |
| Saimniecības personāls                                 | 110,5    | 30 |
| Administratīvais personāls                             | 23       | 6  |

Veicot analīzi par Centra amata vietu rādītajiem struktūrvienībās, analizēti dati no 371.55 amatu vieta skaita 2017. gadā. Administratīvā personālā skaitā iekļautas VSAC “Vidzeme” administrācijas 17 amata vienības, filiāļu vadītāju 3 amata vienības un filiāļu lietvežu 3 amata vienības.

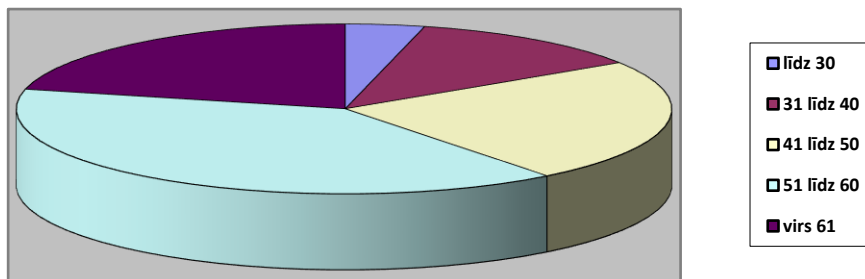


4.1.att. Centra 2017. gada amatu vienību sadalījums pa funkcijām

### 4.1. Sadalījums pēc darbinieku vecuma grupām

Centrā 2017. gadā no visiem strādājošajiem darbiniekiem 82 ir vecumā no 61 un vairāk, 151 – vecumā 51 līdz 60 gadiem, 91 - vecumā no 41 līdz 50 gadiem, 46 - vecumā no 31 līdz 40 gadiem, 15 jaunāki par 30 gadiem (dati uz 31.12.2017.).

- no 18 līdz 30 gadiem – 3.9 %
- no 31 līdz 40 gadiem – 11.95 %
- no 41 līdz 50 gadiem – 23.64 %
- no 51 līdz 60 gadiem – 39.22 %
- 60 gadi un vairāk – 21.3 %



4.2.att. Centra darbinieku sadalījums pēc vecuma grupām

#### 4.2. Darbinieku izglītošanās un profesionālās kvalifikācijas paaugstināšana

Apzinot personāla sastāvu un, novērtējot to zināšanas un izglītības līmeni, iespējams noskaidrot cik un, kādas kvalifikācijas darbinieki strādā iestādē, kādas ir to profesionālās un personīgās prasmes un spējas.

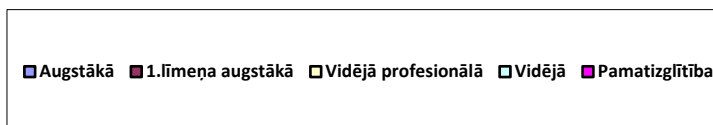
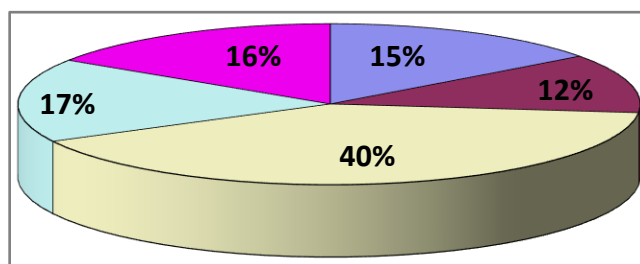
Darbinieki ir vērtīgākais un galvenais iestādes resurss, tāpēc Centrs iegulda iespējami daudz finansiālu un organizatorisku atbalstu savu darbinieku izglītošanās un kvalifikācijas celšanas procesā.

Personāla apmācību vajadzības tiek noteiktas, ņemot vērā likumā noteiktās prasības, darbinieku esošo izglītību, jau apgūtās zināšanas un veicamā amata pienākumu izpildei papildus nepieciešamās zināšanas. 2017. gadā tika apmeklēti 450 kvalifikācijas paaugstināšanas pasākumi (2213 stundas) - kursi, semināri, ārstniecības reģistri un sertifikāti, konferences sociālo pakalpojumu, aprūpes, rehabilitācijas un klientu veselības aprūpes jomā, tos apmeklēja 225 darbinieki (vidēji 10 stundas katram darbiniekam).

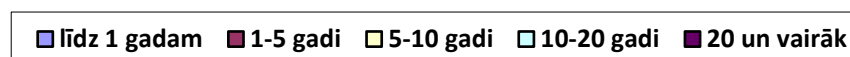
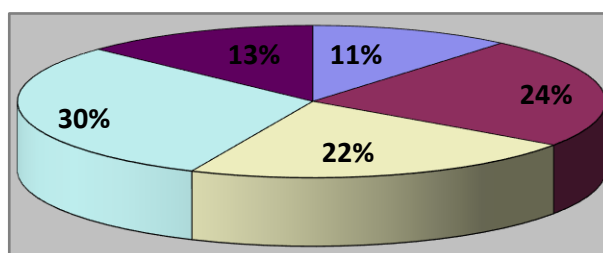
Personāla apmācības mērķi un uzdevumi ir apzināt darbinieku spēju, darba pieredzes, izglītības, kvalifikācijas un zināšanu līmeni. Noteikt un plānot mācību vajadzības un veidus. Apmācību process tiek organizēts, koordinēts un vadīts, lai sasniegtu pēc iespējas augstvērtīgāku profesionālo pilnveidi attiecīgās jomas speciālistiem.

Centrā tiek izmantotas mācīšanās darbībā jeb iestādē, kas ir orientēta uz praktiski pielietojamu iemaņu iegūšanu. Mācīšanās iestādē dod iespēju finansiāli izdevīgāk apmācīt maksimāli vairāk iestādē strādājošos darbiniekus vienlaicīgi, ar reālo darba vidi un praktisku situāciju, nodrošinot tūlītēju atbildes reakciju.

Mācības ārpus iestādes (kvalifikācijas celšanas kursi, semināri) dod iespēju iegūt jaunāko informāciju, apgūt jaunākās tehnoloģijas, paplašināt redzesloku, iegūt jaunas idejas nodibināt ilgstošus kontaktus.



4.3.att. Centra 2017. gada darbinieku izglītība



4.4.att. Centra darbinieku profesionālā pieredze iestādē

### 4.3. Personāla mainība

2017. gadā Centrā darba tiesiskās attiecības ir uzsākuši 52 darbinieki, darba attiecības pārtrauktas ar 69 darbiniekiem.

Lielākā personāla mainība vērojama sociālās aprūpes personālam (aprūpētāji, sociālie aprūpētāji) un saimniecības darbā iesaistītajam personālam. Mainību varētu izskaidrot ar lielu un arvien pieaugošu darba apjomu, saistībā ar klientiem ar arvien smagākiem funkcionālajiem traucējumiem ievietošanu iestādē, ar pieaugošu psiholoģisko slodzi un fiziski smagu darbu, kā arī salīdzinoši zemo atalgojuma līmeni.

## 5. Komunikācija ar sabiedrību

Centra mājaslapā [www.vsacvidzeme.gov.lv](http://www.vsacvidzeme.gov.lv) tiek nodrošināta regulāra un plaša informācija. Mājaslapā ievietotas pasākumu retrospekcijas par Centra, filiāļu darbu un klientu aktivitātēm.

Katrā filiālē darbojas sociālās aprūpes padomes. Padomes sastāvā darbojas vietējās novada pašvaldības pārstāvis, klientu tuvinieki, darbinieki un klienti. Uz padomes sēdēm tiek pieaicināti vietējās pašvaldības pārstāvji, klientu radinieki. Padomes sēdēs tiek risināti jautājumi par klientu iekšējās kārtības neievērošanu. Uzklauti klientu ieteikumi par dažādiem jautājumiem, pakalpojuma pilnveidošanu.

Klienti un klientu pārstāvji runā par sociālām problēmām un izsaka savus priekšlikumus, lai uzlabotu klientu sadzīves apstākļus. Sociālā darba speciālisti regulāri komunicējot ar klientu radiniekiem, noskaidro klientu un viņu piederīgo vēlmes, ieteikumus un sūdzības.

Regulāri tiek rīkotas darbinieku un klientu sanāksmes, klientiem un viņu piederīgajiem/radiniekiem sniegta informācija par sociālo pakalpojumu saņemšanas iespējām, konsultēti klienti un viņu piederīgie/radinieki par viņu interesējošiem jautājumiem u.c.

Ne retāk kā divas reizes gadā Centra administrācija rīko katrā filiālē darbinieku sapulces, informējot par darbības aktualitātēm un darba rezultātiem, finansējuma izlietojumu. Regulāri notiek filiāļu nodaļu un sektoru vadītāju sanāksmes, kurās tiek apspriesta vienota darbība Centrā, esošās problēmas un sasniegumi.

### Publikācijas presē:

Centra filiālēm veiksmīgi veidojas sadarbība ar dažādām valsts, pašvaldības, nevalstiskām organizācijām, pašdarbības kolektīviem.

Filiālei „Ropaži” sadarbība ar Ropažu pašvaldības sabiedrisko attiecību speciālistiem, „Ropažu vēstis”, Ropažu kultūras centru, Garkalnes vidusskolu, Ropažu mūzikas skolu, Zaķumuižas pamatskolu, Ogres Sv.Meinarda katoļu baznīcu, Valgundes pareizticīgo klosteri, Ropažu novada Silakroga multifunkcionālo centru, Siguldas pašvaldības dienas centru “Cerību spārni”, Biedrību “Aicinājums Tev”, Madlienas pašvaldības pansionātu, Rīgas dienas centru “Cerību tilti”.

Filiāle „Rūja” sadarbojas ar Rūjienas Vēstnesi, laikrakstu „Liesma”, Rūjienas bibliotēku, Naukšēnu novada skolām un Naukšēnu SKII, Rūjienas novada skolām, Rūjienas mūzikas skolu, Rūjienas mākslas skolu, Rūjienas Svētā Bērtuļa luterāņu baznīcu, Rūjienas senioru māju, SAC Lode, Rūjienas kultūras namu, Rūjienas novada pašvaldību, Dauguļu internātskolu.

Filiāle „Valka” sadarbojas ar Valkas novada kultūras iestādēm. Laba sadarbība ar Valkas rajona vietējā laikraksta „Ziemeļlatvija” pārstāvjiem.

## 6. Prognozes un plāni 2018. gadam

Centra 2018. gada darbības galvenā prioritāte ir nodrošināt kvalitatīvu, uz klientu vērstu sociālās aprūpes un sociālās rehabilitācijas pakalpojumu visās filiālēs, nodrošināt vides pieejamību un higiēnas normu ievērošanu. Pilnveidot pakalpojumu kvalitātes kontroles politiku un stratēģiskos mērķus sociālo pakalpojumu nodrošināšanā un pilnveidošanā, izstrādāt metodisko atbalstu struktūrvienībām sociālās aprūpes un sociālās rehabilitācijas pakalpojumu sniegšanas jomā, organizēt un vadīt seminārus, citus pasākumus. Sociālās rehabilitācijas organizēšana, klientu motivācija darba prasmju saglabāšanā, atjaunošanā un apgūšanā.

Ieviest Eiropas Parlamenta un Padomes Regulas (ES) 2016/679 (2016. gada 27. aprīlis) par fizisko personu aizsardzību attiecībā uz personas datu apstrādi un šādu datu brīvu apriti un ar ko atceļ Direktīvu 95/46EK (Vispārīgā datu aizsardzības regula), kura tiks piemērota, sākot ar 2018. gada 25. maiju.

Klientu tiesību uz brīvību, klientu tiesību uz dzīvi sabiedrībā organizēšanu un nodrošināšanu. Nodrošināt klientu motivēšanas pasākumus sadarbībā ar plānošanas reģioniem un pašvaldībām. Veikt klientu iesaisti deinstitucionalizācijas aktivitātēs.

Organizēt un veikt pasākumus (ugunsdrošība, darba aizsardzība, apdrošināšana), lai nodrošinātu klientu un īpašumu drošību, īpašumtiesību sakārtošana.

Turpināt uzsāktā deinstitucionalizācijas programmas realizāciju, noslēgto līgumu ar Vidzemes plānošanas reģionu, atbilstoši darbības programmas „Izaugsme un nodarbinātība” specifiskā atbalsta mērķa 9.2.2. „Palielināt kvalitatīvu institucionālai aprūpei alternatīvu sociālo pakalpojumu dzīvesvietā un ģimeniskai videi pietuvinātu pakalpojumu pieejamību personām ar invaliditāti un bērniem” 9.2.2.1. pasākuma “Deinstitucionalizācija” tiks realizēts Eiropas Savienības fonda projekts “Vidzeme iekļauj”, projekta Nr. 9.2.2.1/15/I/003., kā arī ar Sadarbības līgumu ar Rīgas plānošanas reģionu par ES struktūrfondu projekta „Deinstitucionalizācija un sociālie pakalpojumi personām ar invaliditāti un bērniem” īstenošanu.

### **Veicamie galvenie saimnieciskie pasākumi 2018. gadā:**

Saskaņojot ar VSIA “Šampētera nami”, abpusēji vienojoties pieejamo finansējumu ietvaros, paredzēts:

- Filiāles “Valka” sanitāro mezglu pārbūve, atbilstoši higiēnas prasībām;
- Filiāles “Valka” 2. un 3. stāva koridoru kosmētiskais remonts;
- Klientu istabiņu kosmētiskie remontu filiālēs “Rūja”, “Valka”, “Ropaži”;
- Filiālē “Rūja” apkures katlu maiņa sakarā ar pāreju uz atjaunojamo energoresursu izmantošanu katlu mājā, savu iespēju robežās, veicināt energoefektivitātes projekta realizēšanu;
- Filiālē “Ropaži” lietus kanalizācijas drenāžas projektēšana un izbūve ar pamatu hidroizolēšanu un siltināšanu;
- Filiālē “Rūja” remonts/pārbūve 3. korpusa tualetēs un vannas istabā.