

**LATVIJAS REPUBLIKA
LABKLĀJĪBAS MINISTRIJA**

VALSTS SOCIĀLĀS APRŪPES CENTRS

„Vidzeme”

2011.GADA

PUBLISKAIS PĀRSKATS

RŪJENAS NOVADA JERU PAGASTS 2012



Saturs

Priekšvārds	4.lpp
1. Juridiskais statuss, struktūra, galvenie uzdevumi	5.lpp
1.1. Juridiskais statuss un struktūra	5.lpp
1.2. Centra galvenie uzdevumi, tiesības un prioritātes	7.lpp
2. Darbības rezultāti un to izvērtējums	8.lpp
2.1. Rezultatīvo rādītāju izpildes analīze	8.lpp
2.2. Finansējums un tā izlietojums	9.lpp
3. 2011.gadā veiktie pasākumi sociālo pakalpojumu kvalitātes uzlabošanai	16.lpp
3.1. Sociālo pakalpojumu kvalitātes pārraudzība	17.lpp
3.2. Problēmas sociālo pakalpojumu sniegšanas kvalitātes nodrošināšanai	18.lpp
4. Personāls, personāla izglītošana un kvalifikācijas paaugstināšana	19.lpp
5. Komunikācija ar sabiedrību	21.lpp
6. Prognozes un plāni 2012.gadam	22.lpp
7. Pielikums Nr.1 – Bilance	23.lpp

Priekšvārds

Publiskā pārskata lasītāj!

2011.gada Valsts sociālā aprūpes centra „Vidzeme” (turpmāk- Centrs) publiskais pārskats sniedz informāciju par atskaites gada veikumu Centrā un iezīmē prioritātes 2012. gadam.

Centrs darbību uzsāka 2010. gada 1. janvārī, pamatojoties uz Ministru kabineta rīkojumu Nr. 746 „Par Labklājības ministrijas pakļautībā esošo valsts sociālās aprūpes centru reorganizāciju”.

2011. gada publiskajā pārskatā īsumā ir apkopota informācija par klientiem un atskaites gadā paveikto saimnieciskajā un sociālo pakalpojumu sfērā. Pārskats atspoguļo valsts budžeta līdzekļu izlietojumu Centrā noteiktajām prioritātēm, sastaptajām problēmām un pārmaiņām Centra klienta dzīvē.

Centrs ir institūcija, kura nodrošina sociālo aprūpi un mājokli pilngadīgām personām ar smagiem garīga rakstura traucējumiem, īsteno Labklājības ministrijas politiku sociālās aprūpes jomā.

Centra īsteno valsts politiku ilgstošas sociālās aprūpes un sociālās rehabilitācijas jomā attiecībā uz pilngadīgām personām ar smagiem garīga rakstura traucējumiem – pirmās un otrās grupas invalīdiem.

Centrā pārskata gada laikā tiek turpināts organizēt Centra administrācijas un filiāļu kopīgu komandas darbu. Centra darbs tiek virzīts uz sniedzamā pakalpojuma kvalitātes pilnveidošanu un nodrošināšanu. Liela uzmanība tiek veltīta darbinieku zināšanu līmeņa paaugstināšanai. Jo izglītotāks ir darbinieks, jo kvalitatīvāku pakalpojumu saņem klients. Arvien zinošāk un ar iegūtu teorētisko un praktisko pieredzi darbinieki iesaistās klientu integrācijā sabiedrībā un darba tirgū.

Personām ar garīga rakstura traucējumiem un citiem funkciju traucējumiem ir tiesības augt un dzīvot pēc iespējas tādos pašos apstākļos kā pārējiem sabiedrības locekļiem neraugoties uz to, ka viņi uzturas ilgstošas sociālās aprūpes iestādē.

Valsts sociālās aprūpes centra „Vidzeme” direktors

M. Karselis

1. Juridiskais statuss, struktūra, galvenie uzdevumi

1.1. Juridiskais statuss un struktūra

Valsts sociālās aprūpes centrs "Vidzeme" (turpmāk – centrs) ir labklājības ministra pakļautībā esoša tiešās pārvaldes iestāde, kura darbību regulē 2009. gada 27. Oktobra Ministru kabineta noteikumi Nr. 1243, "Valsts sociālās aprūpes centra "Vidzeme" nolikums", Valsts sociālās aprūpes centra „Vidzeme” reglaments, LR likumi, MK noteikumi, Labklājības ministrijas izdotie normatīvie akti.

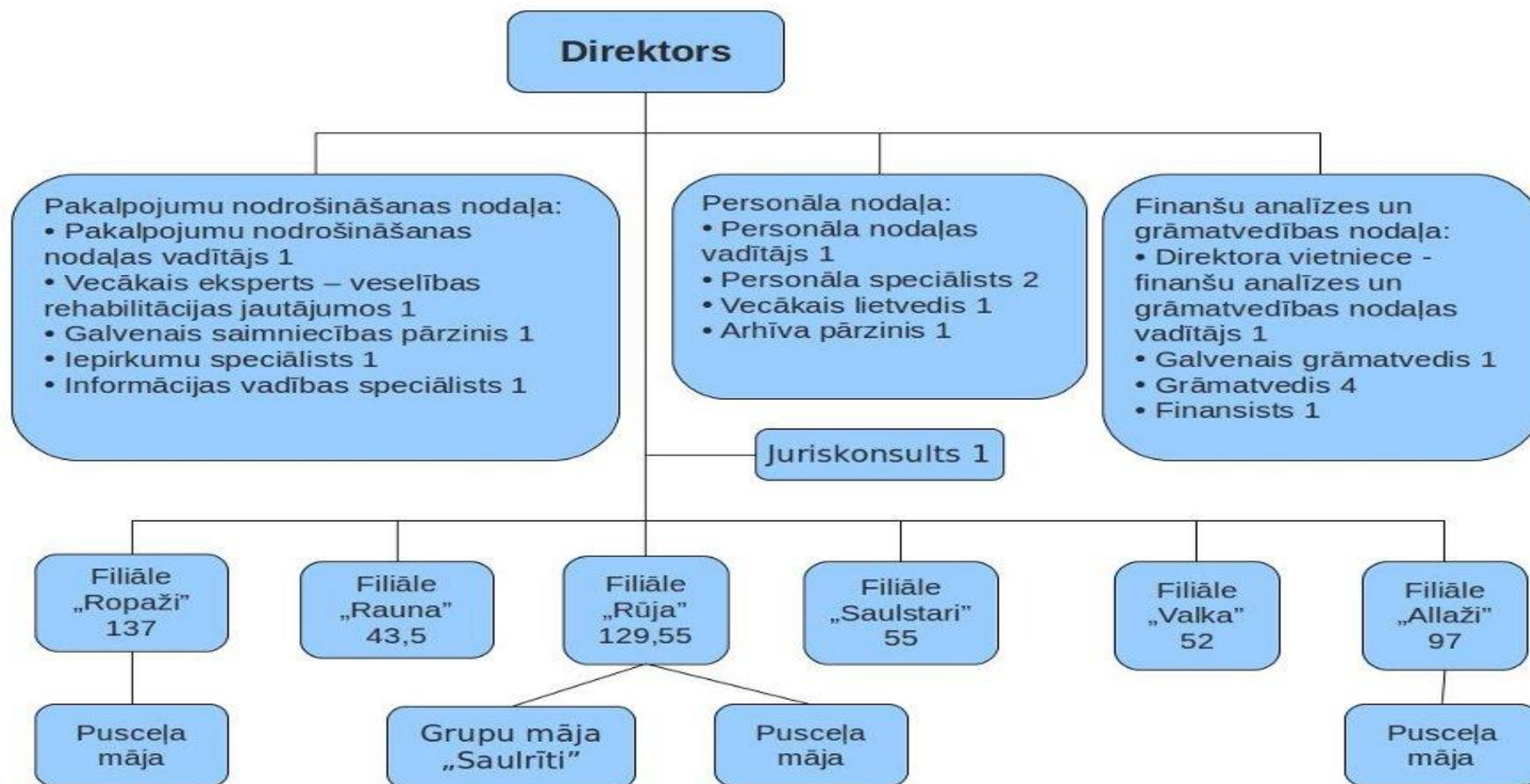
Centra juridiskā adrese: Pansionāts „Rūja”, Jeru pagasts, Rūjienas novads, LV-4240.

Centru vada centra direktors. Centra direktoru pieņem darbā un atlaiž no darba labklājības ministrs. Centra direktors veic Valsts pārvaldes iekārtas likumā noteiktās tiešās pārvaldes iestādes vadītāja funkcijas. Centram ir struktūrvienības. Centra struktūrvienību vada struktūrvienības vadītājs. Centra struktūrvienību veidus un to uzdevumus nosaka centra reglamentā. Centra direktoram ir vietnieks, kurš vienlaikus ir vienas centra struktūrvienības vadītājs.

Centrā ir sekojošas struktūrvienības:

1. Pakalpojumu nodrošināšanas nodaļa;
2. Personālā un lietvedības nodaļa;
3. Finanšu analīzes un grāmatvedības nodaļa;
4. Filiāle „Allaži”;
 - Filiāles „Allaži” pusceļa māja;
5. Filiāle „Rauna”;
6. Filiāle „Ropaži”;
 - Filiāles „Ropaži” pusceļa māja;
7. Filiāle „Rūja”;
 - Filiāles „Rūja” pusceļa māja;
 - Filiāles „Rūja” grupu māja „Saulrīti”;
8. Filiāle „Saulstari”
9. Filiāle „Valka”

VSAC "Vidzeme" struktūrvienību shēma



1.2. Centra galvenie uzdevumi, tiesības un prioritātes

Centrs īsteno valsts politiku ilgstošas sociālās aprūpes un sociālās rehabilitācijas jomā attiecībā uz pilngadīgām personām ar smagiem garīga rakstura traucējumiem – pirmās un otrās grupas invalīdiem (turpmāk – personas).

Centrs veic šādus uzdevumus:

1. nodrošina personām ar smagiem garīga rakstura traucējumiem (pirmās un otrās grupas invalīdiem) mājokli un sociālo aprūpi, lai apmierinātu viņu pamatvajadzības;
2. nodrošina personu ar smagiem garīga rakstura traucējumiem (pirmās un otrās grupas invalīdiem) sociālo rehabilitāciju, lai uzlabotu vai saglabātu viņu sociālās funkcionēšanas spējas;
3. īsteno citus Sociālo pakalpojumu un sociālās palīdzības likumā un citos normatīvajos aktos noteiktos uzdevumus.

Centram ir tiesības:

1. pieprasīt un saņemt no valsts un pašvaldību institūcijām centra funkciju un uzdevumu izpildei nepieciešamo informāciju un dokumentus;
2. sniegt maksas pakalpojumus sociālo pakalpojumu jomā;
3. veikt privāttiesiskus darījumus, kas nepieciešami centra darbības nodrošināšanai;
4. atbilstoši kompetencei sadarboties ar ārvalstu un starptautiskajām organizācijām, piedalīties starpvalstu sadarbības programmās un projektos.

Centra prioritātes:

1. analizējot pašreizējās un perspektīvās centra iespējas, mērķtiecīgi plānot un uzlabot sniegto pakalpojumu kvalitāti sociālās aprūpes un rehabilitācijas sfērā;
2. darbinieku profesionālo prasmju un kompetences līmeņa paaugstināšana, lai nodrošinātu profesionālu, kvalitatīvu un ētikas normām atbilstošu pakalpojumu sniegšanu;
3. darba aizsardzības prasībām atbilstošas darba vides nodrošināšana.

Centra darbības mērķis ir nodrošināt sociālo aprūpi, sociālo rehabilitāciju un pastāvīgu dzīvesvietu 995 klientiem, kuras ir personās ar smagiem garīga rakstura traucējumiem. Veidot vienotu pieeju sociālās aprūpes un sociālās rehabilitācijas pakalpojuma nodrošināšanai centra klientiem, pilnveidot un uzlabot sniegto pakalpojumu kvalitāti:

- uzlabot klientu drošības pasākumus, izvērtēt riskus, organizēt to novēršanu;
- veicināt klientu integrāciju sabiedrībā, pilnveidot komunikācijas iespējas ar sabiedrību un piederīgajiem;
- izvērtēt vides pieejamību klientiem un izstrādāt ieteikumi, organizēt ieteikumu ieviešana;
- aktualizēt un izstrādāt institūcijas iekšējos normatīvos aktus;
- nodrošināt individuālu pieeju katram klientam, aktualizēt, izstrādāt un īstenot individuālos sociālās aprūpes un sociālās rehabilitācijas plānus.
- nodrošināt sociālās aprūpes un sociālās rehabilitācijas pakalpojumu filiālē „Allaži” 181 klientam, filiāle „Rauna” – 65 ; filiālē „Ropaži” – 306; filiālē „Rūja” – 253, filiāle „Saulstari” - 100, filiālē „Valka” – 90 klientiem un filiāles „Rūja” grupu mājā „Saulrīti” – 30.

2. Darbības rezultāti un to izvērtējums

2.1. Rezultatīvo rādītāju izpildes analīze

2011. gadā Centra darbība ir vērsta uz pamatuzdevumu izpildi, valsts politikas īstenošanu ilgstošas sociālās aprūpes un sociālās rehabilitācijas jomā attiecībā uz pilngadīgām personām ar smagiem garīga rakstura traucējumiem, nodrošinot mājokli un sociālo aprūpi, lai apmierinātu viņu pamatvajadzības, atbilstoši Sociālo pakalpojumu un sociālās palīdzības likumam un citiem normatīvajiem aktiem.

Lai nodrošinātu Centra klientiem labus, higiēnas prasībām atbilstošus sadzīves apstākļus, 2011. gadā tika veikta virkne saimniecisku pasākumu.

Lielākie no realizētajiem projektiem:

- filiālē **“Ropaži”** nosiltināta 1.korpusa fasāde un virtuve, nomainīts jumta segums saimniecības ēkai, veikti telpu remontdarbi. Rekonstruēta zibens aizsardzības sistēma;
- filiālē **„Rūja”** veikts elektroinstalācijas remonts veļas mazgātavā un 4 palīgtelpās, pabeigta apkures un ūdensapgādes sistēmu renovācija 1. un 2.korpusā;
- filiālē **“Allaži”** veikta notekūdeņu bioloģiskās attīrīšanas iekārtas rekonstrukcija; pabeigta Automātiskās ugunsdzēsības sistēmas (AUS) uzstādīšana, veikti ventilācijas automātikas sistēmu remontdarbi un aktu zāles remonts;
- filiālēs **„Allaži”**, **„Saulstari”** un **“Valka”** ierīkota Zibens aizsardzības sistēma;
- filiālē **„Saulstari”** veikti remontdarbi katlu mājā, siltumtrasē un ūdensapgādes sistēmā, nomainīts 1.korpusa ēkas jumts, logi;
- filiālē **„Rauna”** izveidots notekūdeņu filtrācijas lauks, uzstādīta Automātiskās ugunsdzēsības sistēma un zibensnovēdēji;
- izstrādāts tehniskais projekts filiāles **“Ropaži”** 1.korpusa jumta rekonstrukcijai un fasādes siltināšanai;
- apvienoti VSAC **„Vidzeme”** filiāļu datortīkli vienotā tīklā izmantojot MPLS VPN tehnoloģiju.

2011.gada 1.janvārī Valsts sociālās aprūpes centrā **„Vidzeme”** bija izveidotas **540,00** amata vietas, 2011.gada 31.decembrī – **533,05** amatu vietas.

2011.gada 29.septembrī tika pabeigta Eiropas Savienības Eiropas Reģionālās attīstības fonda finansētā projekta **„Valsts sociālās aprūpes centra „Vidzeme” filiāles „Valka” renovācija un vides pieejamības nodrošināšana”** realizācija.

2011.gada 6.decembrī noslēgts līgums par Klimata pārmaiņu finanšu instrumenta finansēta projekta **„Saules kolektoru sistēmas ēku siltā ūdens apgādei un apkures sistēmas atbalstam VSAC „Vidzeme” filiāles „Ropaži” pansionātā un VSAC „Vidzeme” filiāles „Rūja” pansionātā”** realizāciju 2012.gadā, projekta Nr. KPFI-12/100.

Projekta īstenošanas rezultātā:

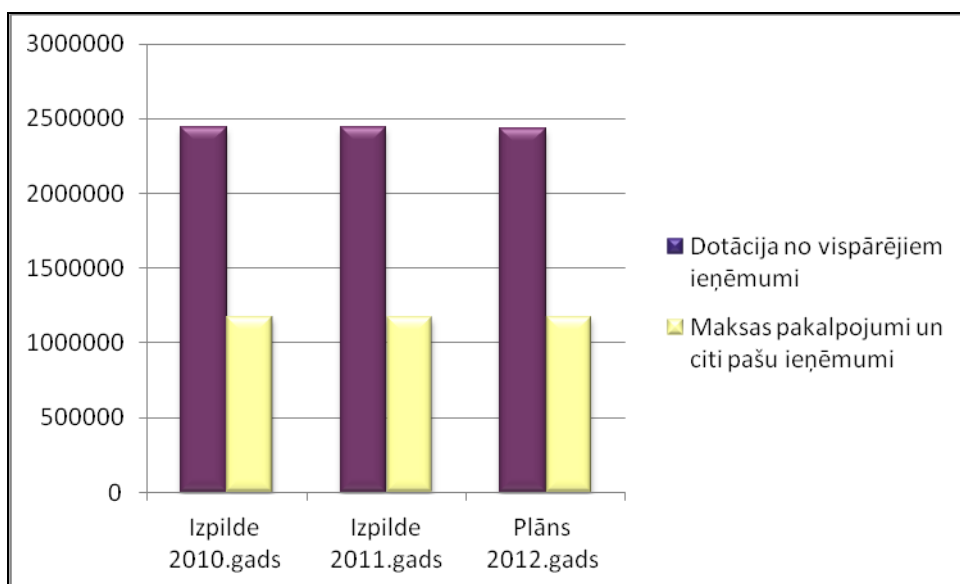
- ▶ tiks nodrošināta ēku apgāde ar silto ūdeni laika posmā no marta līdz oktobrim,
- ▶ apkures sistēmas atbalsts apkures sezonas laikā.

Īstenojot projektu, ēkās paredzēts ar atjaunojamajiem energoresursiem iegūt **līdz 40%** no kopējā nepieciešamā karstā ūdens un apkures atbalsta siltumenerģijas apjoma.

2.2. Finansējums un tā izlietojums

VSAC „Vidzeme” budžeta programmā „Valsts sociālie pakalpojumi”, apakšprogramma „Aprūpe valsts sociālās aprūpes institūcijās” 2011.gadā pamatbudžeta kases (naudas plūsma) ieņēmumi ir 3 611 314 Ls, t.sk. Dotācija no vispārējiem ieņēmumiem 2 442 620 Ls, pašu ieņēmumi ir 1 168 694 Ls.

VSAC „VIDZEME” budžeta ieņēmumi (Naudas plūsma-NP) (LVL)



Kopējie 2011.gada ieņēmumi (naudas plūsma) no maksas pakalpojumiem un citi pašu ieņēmumi ir 1 168 694 Ls, tai skaitā maksa par personu uzturēšanos sociālās aprūpes iestādē ir saņemta 1 125 121 Ls (100% no klientu pensijas un piemaksas pie pensijas). Filiālēs no vidējā 990 klientu skaita ~ 65.8% klienti saņem pensijas. Darbinieki par ēdināšanu samaksājuši 21474 Ls. Pārējie pašu ieņēmumi 4349 Ls (klientu apbedīšanas pabalsti 3673 Ls, metāllūžņi 676 Ls).

Faktiskie ieņēmumi kopā 3 609 621 Ls.

Faktiskajos ieņēmumos lielākie ieņēmumi ir maksa par uzturēšanos sociālās aprūpes iestādēs – 1125733 Ls un ieņēmumi no naturālā veidā saņemtajām materiālajām vērtībām 145870 Ls (kompensējamie medikamenti un citi materiāli). Ieņēmumi no nedrošiem debitoru parādiem izveidoto uzkrājumu samazināšanas 926 Ls.

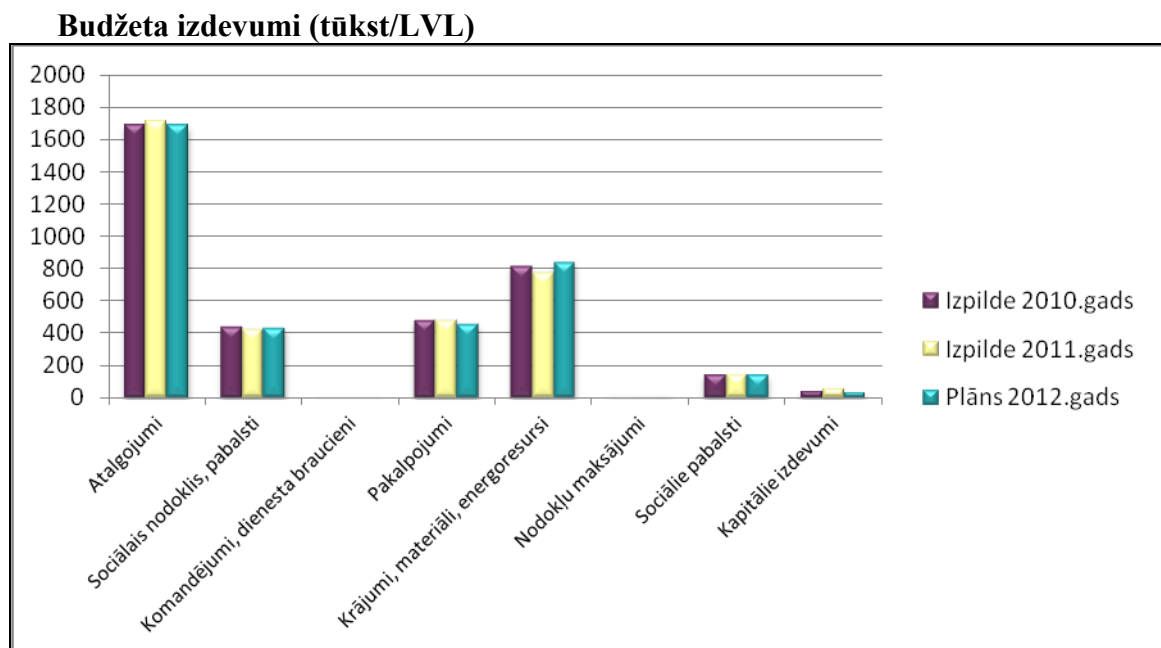
Ieņēmumi no vadošā partnera partneru grupas īstenotajiem ES politiku instrumentu projektiem (EKK 21422) –2011.gadā aprēķināts nolietojums **9117 Ls** no noslēgtā līguma ēku, būvju, pusceļa mājas rekonstrukcijas rezultātā Rīgas Domes Labklājības departamenta ieguldītajiem līdzekļiem un nodotajiem pamatlīdzekļiem.

Inventarizācijās konstatētie pārpalikumi (EKK 21491) **2094 Ls** - pašražotie lauksaimniecības produkti, kas izmantoti klientu ēdināšanai 1980 Ls, inventarizācijā konstatētie pārpalikumu 114 Ls.

IEŅĒMUMI	EK kods	Izpilde NP 2010.g. Ls	Plāns NP 2011.g. Ls	Izpilde NP 2011.g. Ls	Izpilde (fakts) 2011.g. Ls	Plāns NP 2012.g. Ls
Dotācija no vispārējiem ieņēmumiem	21710	2440952	2442620	2442620	2442620	2436251
Ieņēmumi no nedrošiem debitoru parādiem izveidoto uzkrājumu samazināšanas	8920	0	0	0	926	0
Maksas pakalpojumi un citi pašu ieņēmumi		1173753	1169170	1168694	1329326	1173370
ieņēmumi par nomu un telpu īri	21381	1 752	1 894	1 894	1 581	1900
maksa par uzturēšanos sociālās aprūpes iestādēs	21391	1127510	1125521	1125121	1125733	1126970
ieņēmumi par komunālajiem pakalpojumiem	21394	16 309	14932	14 856	12 702	17000
pašu ieņēmumi (darbinieku ēdināšana)	21399	24 336	22474	22 474	18 113	23000
ieņēmumi no vadošā partnera partneru grupas īstenotajiem ES politiku instrumentu projektiem	21422	0	0	0	9 117	0
inventarizācijās konstatētie pārpalikumi	21491	0	0	0	2 094	0
ieņēmumi no naturālā veidā saņemtajām materiālajām vērtībām - kompensējamie medikamenti un citi materiāli	21492	0	0	0	145 870	0
Pārējie pašu ieņēmumi	21499	3 846	4349	4 349	14 116	4500
PAVISAM KOPĀ IEŅĒMUMI		3614705	3611790	3611314	3772872	3609621

Budžeta izdevumi

VSAC „Vidzeme” izdevumi ir atspoguļoti atbilstoši Ministru kabineta noteikumos noteiktajai izdevumu klasifikācijai atbilstoši ekonomiskajām kategorijām.



Pamatbudžeta izdevumi 2011.gadā ir plānoti 3611874 Ls, izpildīts 3611389 Ls. Atlīdzība (atalgojums, valsts sociālās apdrošināšanas obligātās iemaksas) ir plānoti 2140091 Ls, izpilde 2139948 Ls.

2011.gadā izpildīti VSAC „Vidzeme” gada darba plānā plānotie uzdevumi iestādes infrastruktūras sakārtošanā un uzturēšanā:

- filiālē **“Ropaži”** siltināta 1.korpusa fasāde un virtuve 18396.33 Ls, nomainīts jumta segums saimniecības ēkai 14252.43 Ls, veikti telpu kosmētiskie remontdarbi par 28849.50 Ls, rekonstruēta zibens aizsardzības sistēma 922.04 Ls, kā arī veikts kosmētiskais remonts klientu istabās, koplietošanas telpās un dziļurbuma fasādes remonts;
- filiālē **„Rūja”** renovēta apkures un ūdensapgādes sistēma 1. un 2.korpusā 57745.67 Ls, kā arī veikti 5 klientu istabu remonts, ierīkota vīriešu dušas telpa, kosmētiski izremontēta aprūpētāju atpūtas telpa;
- filiālē **“Allaži”** uzstādīts notekūdeņu bioloģiskās attīrīšanas iekārtas gaisa pūtējs 2059.15 Ls, pabeigta Automātiskās ugunsdzēsības sistēmas uzstādīšana 12051.57 Ls, veikti Ventilācijas automātikas sistēmu remontdarbi 449.11 Ls un aktu zāles kosmētiskais remonts 12500.66 Ls, kā arī veikts kosmētiskais remonts dušu telpās, klientu istabiņās un attīrīšanas iekārtu remonts;
- filiālē **„Saulstari”** veikti katlu mājas apkures automātikas un siltumtrases remontdarbi, ūdensvada avārijas remonts, nomainīts 1.korpusa ēkas jumts, logi, kā arī kosmētiskais remonts 4 klientu istabās;
- filiālē **„Valka”** veikts kosmētiskais remonts 4 klientu istabās, virtuvē, koridorā.
- filiālē **„Rauna”** uzstādīta Automātiskās ugunsdzēsības sistēma 1208.59 Ls un zibensnovēdēji 824.68 Ls, izveidots notekūdeņu filtrācijas lauks 5779.84 Ls, kā arī kosmētiskais remonts 6 klientu istabās.

2011.gadā salīdzinot ar 2010.gadu palielinājušies kases izdevumi (naudas plūsma) atlīdzībai par 10947 Ls (minimālā mēneša darba alga pieaugusi par 20.00 Ls), ēdināšanas izdevumiem par 51627 Ls (palielinājušās produktu cenas), elektroenerģijai par 17491 Ls, samazinājušies izdevumi medikamentiem par 10775 Ls (vairāk izrakstīti kompensējamie medikamenti), sakaru pakalpojumiem par 3737 Ls.

2011.gadā iegādātas datorprogrammas par 6389 Ls (lietvedības programma „FIBU” 2660 Ls, „Horizon” noliktavas pārziņu papildus vietas 3654 Ls, noliktavas uzskaites programma 75 Ls).

2011.gadā no pamatbudžeta līdzekļiem iegādāti jauni **pamatlīdzekļi** par **18 144 Ls**. Lai nodrošinātu nepārtrauktu elektroenerģijas padevi dabas stihiju gadījumos filiālei "Valka" iegādāts ģenerators par 1408 Ls, filiālei „Rauna” elektrostacija 765 Ls. Filiāļu „Allaži”, „Saulstari”, „Ropaži” klientu vajadzībām iegādāts pasažieru autobuss par 3500 Ls. Visām filiālēm iegādātas mēbeles un sadzīves tehnika par 9904 Ls, kā arī filiālēm „Valka”, „Rauna”, „Allaži” iegādāti 6 pretizgulējumu matračī par 2567 Ls.

Faktiskie (pēc uzkrāšanas principa) izdevumi pieauguši atlīdzībai par 99664 Ls, elektroenerģijai par 17610 Ls, normatīvajos aktos noteiktie darba devēja veselības izdevumi darba ņēmējiem 3332 Ls, ēdināšanas izdevumiem par 49775 Ls, medikamenti par 1895 Ls, samazinājušies izdevumi sakaru pakalpojumiem par 3342 Ls, transportlīdzekļu nomai par 2955 Ls.

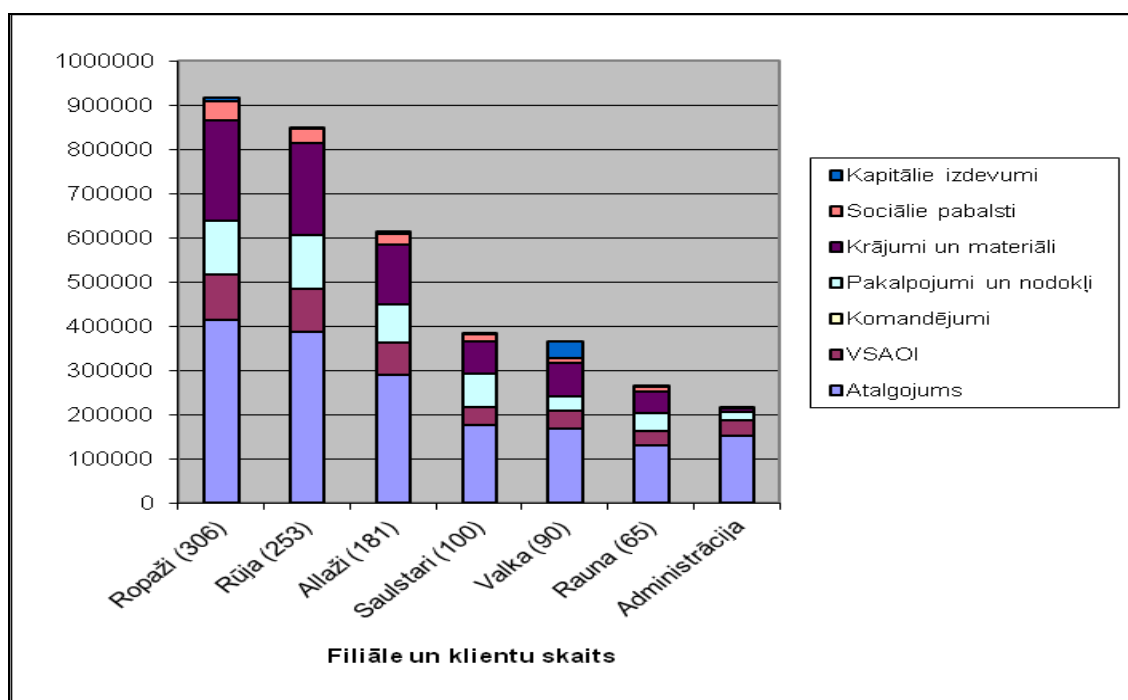
Faktiskie (pēc uzkrāšanas principa) kapitālie izdevumi (EKK 5000) 98929 Ls, t.sk. aprēķinātais nolietojums 97926 Ls (nemateriāliem ieguldījumiem 4800 Ls, pamatlīdzekļiem 93335 Ls, ilgtermiņa ieguldījumiem nomātajos pamatlīdzekļos 162 Ls). Norakstīto pamatlīdzekļu atlikusī vērtība 1003 Ls.

IZDEVUMI	EK kods	Izpilde NP 2010.g. Ls	Plāns NP 2011.g. Ls	Izpilde NP 2011.g. Ls	Izpilde (fakts) 2011.g. Ls	Plāns NP 2012.g. Ls
Atalgojumi	1100	1689350	1714741	1714741	1772458	1686321
Sociālās apdrošināšanas iemaksas, sociālie pabalsti	1200	439 651	425 350	425 207	448 730	432 051
Komandējumi, dienesta braucieni	2100	1 297	1 126	1 126	1 126	1 350
Pakalpojumi	2200	480 879	481 617	481 617	391 645	457 073
<i>t.sk. Sakaru pakalpojumi</i>	2219	19 098	15 361	15361	15 307	15 700
<i>Apkure</i>	2221	22 545	25 514	25 514	23 336	26 000
<i>Ūdens un kanalizācija</i>	2222	12 664	13 882	13 882	13 902	14 700
<i>Elektroenerģija</i>	2223	112 212	129 703	129 703	131 090	128 000
<i>Ēku, būvju, telpu remonts</i>	2241	137 110	126 797	126 797	48 227	95 121
<i>Iekārtu, inventāra un aparātūras remonts, tehniskā apkalpošana</i>	2243	32 322	28 763	28 763	19 719	30 000
<i>Ēku, būvju, telpu uzturēšana</i>	2244	27196	55 977	55 977	53 569	54 000
<i>Transportlīdzekļu noma</i>	2262	13 624	10 669	10 669	10 669	14 000
<i>Pārējie pakalpojumi</i>	22	104 108	74 951	74 951	75 826	79 552
Krājumi, materiāli, energoresursi, preces	2300	812 067	773 795	773 795	977 033	840500
<i>t.sk. Biroja preces</i>	2311	11 675	13 100	13 100	12 413	11 000
<i>Inventārs, mīkstais inventārs</i>	2312 2361 2362	69 334	39011	39011	57 244	43 500
<i>Kurināmais, degviela</i>	2320	141 503	105 627	105627	104 065	130 000
<i>Medikamenti</i>	2341	90 995	80 240	80 240	218 971	90 000
<i>Kārtējā remonta un iestādes uzturēšanas materiāli</i>	2350	111 080	94 089	94 089	97 092	88 000
<i>Ēdināšanas izdevumi</i>	2363	364 928	416 555	416 555	426 718	454 000
<i>Pārējie valsts apgādē esošo personu uzturēšanas izdevumi</i>	2369 2390	22552	25207	25207	30797	24 000
Nodokļu maksājumi	2500	11 546	13 946	13 946	7 364	15 600
Sociālie pabalsti	6000	142 093	141 713	141 371	141 371	141 713
Kapitālie izdevumi	5000	38 658	59 586	59 586	98 929	35 013
Dažādi izdevumi, kas veidojas pēc uzkrāšanas principa un nav klasificēti iepriekš	8000	0	0	0	3312	0
PAVISAM KOPĀ IZDEVUMI		3615541	3611874	3611389	3841968	3609621

1 klienta uzturēšanās izmaksas (LVL)

2010.gads (naudas plūsma)		2011.gads (naudas plūsma)		2012.gads (plānotās)	
mēnesī	dienā	mēnesī	dienā	mēnesī	dienā
290,91	9,70	290,62	9,69	290,44	9,68

Izdevumu sadalījums 2011.gadā pa filiālēm (LVL)



Lielākās izmaksu pozīcijas pakalpojumos un materiālos pa filiālēm (LVL)

	Ēdināšanas izdevumi	Medikamenti	Komunālie pakalpojumi	Būvdarbi	Kurināmais/apkure	Transportlīdzekļu remonts
VSAC "Vidzeme"	416 555	80 240	143 823	161 841	101 051	18 591
Administrācija	X	x	1 631	x	1 890	2 710
Ropaži	128 005	26 107	37 228	36 072	29 233	3 796
Rūja	108 828	17 111	36 444	58 866	26 013	3 022
Allaži	76 081	15 065	28 894	14 977	2 690	3 897
Saulstari	41 984	9 268	17 270	10 419	25 514	1 416
Valka	35 729	8 150	13 330	35 727	11 956	1 033
Rauna	25 928	49	9 026	5 780	3 755	2 717

Pārskats par ziedojumiem un dāvinājumiem

2011.gadā ir saņemti ziedojumi un dāvinājumi **naudā** no juridiskas personas VSAC „Vidzeme” filiālei „Rauna” par kopējo summu **63 Ls** un saņemti ziedojumi un dāvinājumi **natūrā** no juridiskām un fiziskām personām VSAC „Vidzeme” filiālēm „Ropaži”, „Valka”, „Rūja”, „Rauna”, „Allaži” par kopējo summu **3766 Ls**:

IEŅĒMUMI	EK kods	Izpilde (NP) 2010.g. Ls	Plāns (NP) 2011.g. Ls	Izpilde (NP) 2011.g. Ls	Izpilde (fakts) 2011.g. Ls
Ziedojumi un dāvinājumi	23000	3 518	63	63	3 829

Izdevumi 2011.gadā plāns - **1166** Ls, izpilde **1165** Ls.

IZDEVUMI	EK kods	Izpilde (NP) 2010.g. Ls	Plāns (NP) 2011.g. Ls	Izpilde (NP) 2011.g. Ls	Izpilde (fakts) 2011.g. Ls
Pakalpojumi	2200	0	63	63	63
Materiāli	2300	666	1103	1102	6685
Kapitālie izdevumi	5000	1750	0		0
Transferti pašvaldībām – nodots Valmieras vārdzirdīgo skolai inventārs	7000				105
PAVISAM KOPĀ IZDEVUMI		2416	1166	1165	6853
Naudas līdzekļu atlikums uz gada sākumu		0	1102	1102	X
Naudas līdzekļu atlikums uz gada sākumu		1102	0	0	X

Uz 2011.gada 1.janvāri atlikumā Ziedojumu un dāvinājumu kontā bija **1102 Ls**, par kuriem atbilstoši ziedojuma mērķim iegādāti 2 poniņi filiālei „Rūja” 762.54 Ls un materiāli, inventārs klientu nodarbībām filiālei „Valka” 340.00 Ls. Ziedojums **63 Ls** izlietots atbilstoši ziedojuma mērķim filiāles „Rauna” klientu izklaidei - teātra izrāde 54.00 Ls, mini ZOO „Salmiņi” apmeklējums 9.00 Ls.

2011.gadā saņemtie ziedojumi un dāvinājumi

Kopā faktiskie ieņēmumi 2011.gadā ir 3829 Ls.

Ziedojumu un dāvinājumu faktiskie izdevumi kopā 6853 Ls, t.sk.:

Filiālē „Rauna” klientiem teātra izrāde 54.00 Ls, mini ZOO „Salmiņi” apmeklējums 9.00 Ls, Filiālē „Valka” inventārs 60.71 Ls, floristikas materiāli 193.03 Ls, mācību materiāli 86.26 Ls, Filiālē „Ropaži” inventārs 448.86 Ls, medikamenti 2305.59 Ls, remonta materiāli 41.00 Ls, mīkstais inventārs 641.49 Ls (kopā 3436.94 Ls), Filiālē „Rūja” inventārs 726.41 Ls, remonta materiāli 67.80 Ls, mīkstais inventārs 358.00 Ls (kopā 1152.21 Ls), Filiālē „Allaži” inventārs 101.00 Ls, materiāli 2.50 Ls, mīkstais inventārs 21.43 Ls, dārzeni 246.28 Ls (kopā 371.21 Ls), Filiālē „Saulstari ” inventārs 35.00 Ls, medikamenti 180.86 Ls (kopā 215.86 Ls); Filiālei „Valka ” inventārs 214.07 Ls, mīkstais inventārs 713.94 Ls, augļi, dārzeni 58.84 Ls (kopā 986.85 Ls), Filiālē „Rauna ” inventārs 84.55 Ls, materiāli floristikas 96.76 Ls, gurķi 0.30 Ls (kopā 181.61 Ls).

Nr.p. k.	Ziedotāju (dāvinātāju) nosaukums	2011.g. Naudā Ls	Natūrā		Piezīmes (ziedojuma mērķis, krājumu, pakalpojumu nosaukums)
			krājumi	pamat-līdzekļi	
1.	Juridiska persona – „Panbaltica Latvija” SIA	63	0	0	Filiāles „Rauna” klientiem Teātra izrāde 54.00 Ls, mini ZOO „Salmiņi” apmeklējums 9.00 Ls.
2.	Privātpersonas		564	0	Filiālei „Ropaži” 110.00 Ls t.sk. dāvinājums no privātpersonas Kristian Donath portatīvais dators 60.00 Ls un Ingeborga Baumanē dārza paviljons 50.00 Ls (Vācija). 395.60 Ls humānā palīdzība no Vācijā dzīvojošās latvietes Dz. Vilks (inventārs, apģērbs) Filiāle „Valka” 58.84 Ls dāvinājums no privātpersonām (augļi, dārzeni)
3.	Juridiskas personas		3202	0	Filiāle „Rūja” 1629.10 Ls Gīterslo sociālā dienesta humānā palīdzība (mēbeles) 155.40 Ls humānā palīdzība no Velku biedrības (mēbeles) 242.00 Ls humānā palīdzība no Velku biedrības (apģērbi) 50.00 kaziņas no IK „Zemgales Poniņi”

					67.80 Ls ziepes no SIA „Stenders” Filiāle „Valka” 713.94 Ls humānā palīdzība no SIA R.D.A. (apgērbis) Filiāle „Rauna” 96.76 Ls SIA „Vimmo” (floristikas materiāli) klientu nodarbībām 0.30 Ls gurķi Z/s „Kliņģēni” Filiāle „Allaži” 246.28 Ls dārzeni no z/s „Bračas”
	Kopā	63	3766	0	3829

Pārskats par ERAF īstenoto projektu

Lai uzlabotu sociālās aprūpes un sociālās rehabilitācijas pakalpojumu sniegšanas kvalitāti, renovētu klientu dzīvojamās ēkas apkures un ventilācijas sistēmas, veiktu klientu dzīvojamās ēkas fasādes siltināšanu un izveidotu klientu ar īpašām un specifiskām vajadzībām atbilstošu kāpņu telpu, 2010.gada 30.jūlijā ar Centrālo finanšu un līgumu aģentūru tika parakstīts līgums par Eiropas Reģionālās attīstības fonda (ERAF) projekta „Valsts sociālās aprūpes centra „Vidzeme” filiāles „Valka” renovācija un vides pieejamības nodrošināšana” realizāciju, projekta Nr. 3DP/3.1.4.1.5/10/IPIA/CFLA/004/004. Projekta realizācijas periods no 2010.gada 30.jūlija līdz 2011.gada 29.septembrim. Kopējā projekta izmaksas **106 847 Ls**, t.sk. 85% ERAF finansējums 90820 Ls, 15% valsts budžeta finansējums 16027 Ls.

IEŅĒMUMI	EK kods	Izpilde (NP) 2010.g. Ls	Plāns (NP) 2011.g. Ls	Izpilde (NP) 2011.g. Ls	Izpilde (fakts) 2011.g. Ls
Dotācija no vispārējiem ieņēmumiem	21710	74 357	32 490	32 490	32 490

Plānotais izdevumu plāns 2011.gadā - **32 490 Ls**, izpilde **32 490 Ls**.

IZDEVUMI	EK kods	Izpilde (NP) 2010.g. Ls	Plāns (NP) 2011.g. Ls	Izpilde (NP) 2011.g. Ls	Izpilde (fakts) 2011.g. Ls
Pakalpojumi	2230	426	65	65	65
Materiāli	2312	0	34	34	34
Kapitālie izdevumi	5000	73 931	32391	32 391	1364
PAVISAM KOPĀ IZDEVUMI		74 357	32490	32490	1463

ERAF finansētajā projektā "Valsts sociālās aprūpes centra "Vidzeme" filiāles "Valka" renovācija un vides pieejamības nodrošināšana" 2011.gadā:

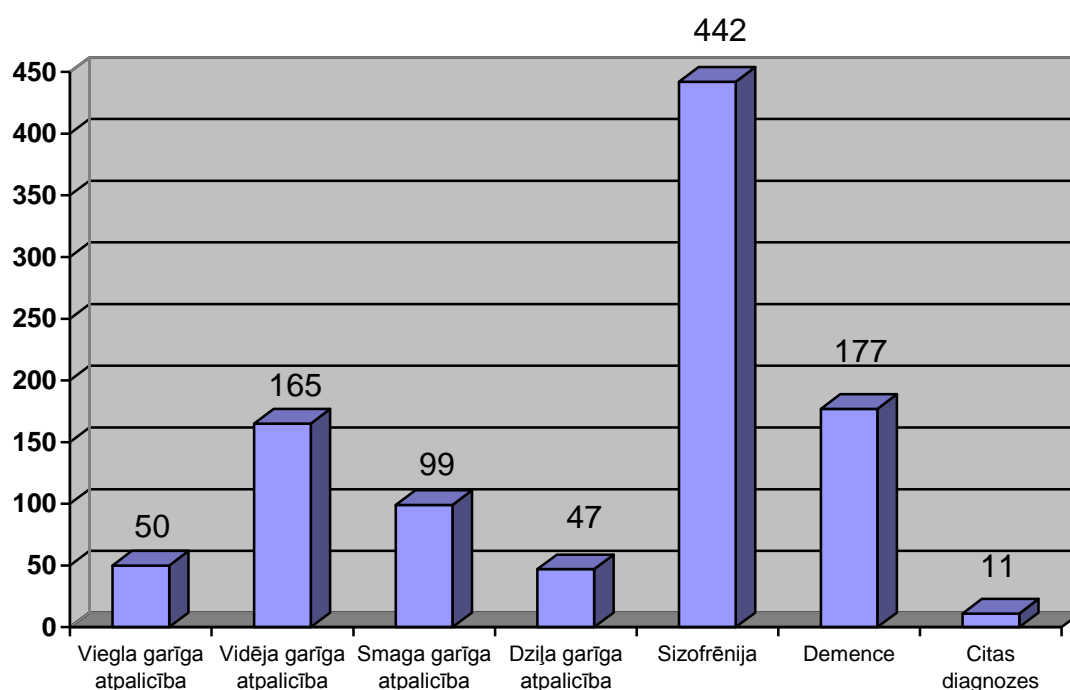
- veikta kāpņu telpas renovācija;
- pielāgota kāpņu telpa personām ar kustību traucējumiem - uzstādīts pacēlājs;
- veikta apkures un ventilācijas sistēmas rekonstrukcija;
- siltināta klientu dzīvojamā ēka;
- nodrošināti autoruzraudzības pakalpojumi;
- par projekta norisi nodrošināti informācijas un publicitātes pasākumi - preses relīze Valkas novada laikrakstā „Ziemeļlatvija”.

Centrālā finanšu un līgumu aģentūra (CFLA) ir veikusi iesniegtā gala maksājuma pieprasījuma pārbaudi un CFLA 2010.gadā un 2011.gadā apstiprinājusi attiecināmos izdevumus par kopējo summu **106 847 Ls**.

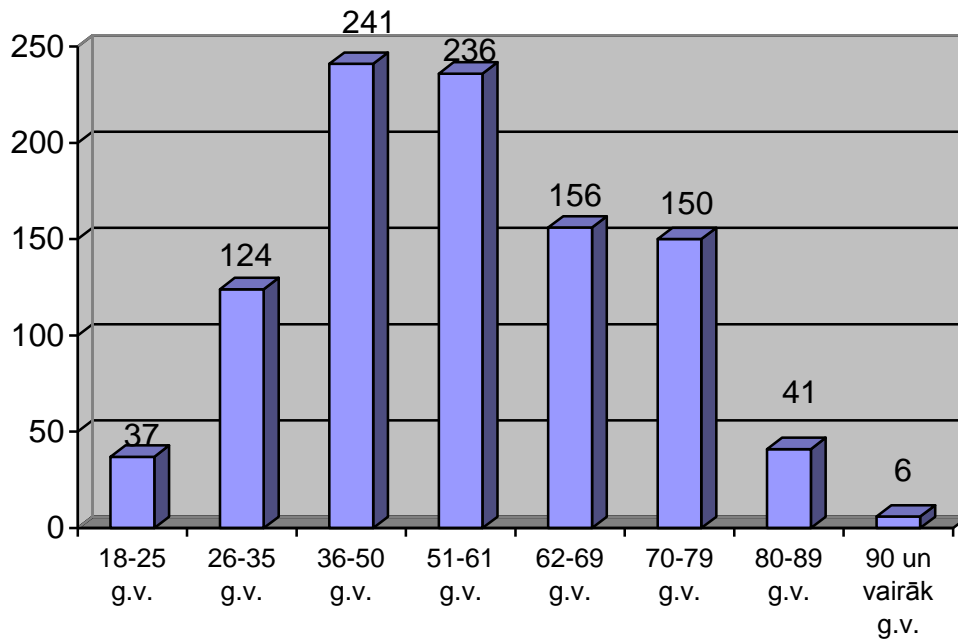
3. 2011. gadā veiktie pasākumi sociālo pakalpojumu kvalitātes uzlabošanai.

2011. gadā no VSAC „Vidzeme” izstājušies 104 klienti un organizēta 102 klientu uzņemšana. Sakarā ar filiāles “Saulstari” galvenā korpusa ēkas paredzamo renovāciju, šīs filiāles 64 klienti 2012.gada sākumā tika pārvietoti uz citām filiālēm. Iespēju robežās visiem klientiem nodrošināts atbilstošākais un pieejamākais pakalpojums.

Klientu sadalījums pa diagnozēm



Klientu sociālais portrets



3.1. Sociālo pakalpojumu kvalitātes pārraudzība

2011. gadā visās filiālēs veiktas 12 plānotās un 22 neplānotas pārbaudes. Veikts sociālās aprūpes vai sociālās rehabilitācijas aprūpes novērtējums visiem filiāles klientiem ne retāk kā reizi sešos mēnešos.

Centra filiāļu starpprofesionāļu komandas sēdēs regulāri tiek aktualizēti klientu riska grupu saraksti, kuros iekļauti klienti no dažādām riska grupām. Komandā esošie profesionāļi izsaka savu viedokli par konkrētā klienta esošo situāciju, par to, kas ir paveikts un kas procesā, kas klientam sagādā grūtības un kas palīdz, par izmaiņām, kuras būtu nepieciešamas. Neplānoti tiek pārvērtēti klienti, kuram vērojamas izmaiņas uzvedībā vai veselībā.

Izstrādāti un apstiprināti VSAC „Vidzeme” iekšējie normatīvie akti (kārtības, procesu shēmas, rīkojumi) par atbildībām un informācijas apmaiņas kārtību nodrošinot sociālās aprūpes un rehabilitācijas procesu. Izdoti rīkojumi par gulošo klientu aprūpes kvalitātes uzlabošanu un noteikta klientu ievietošanas un izrakstīšanas kārtība no ārstniecības iestādēm.

Izstrādāts VSAC “Vidzeme” reglaments katrai filiālei, klientu izolācijas iekšējie noteikumi, informācijas drošības un lietošanas noteikumi.

Vienotai klientu aprūpes, sociālās aprūpes un sociālās rehabilitācijas pakalpojumu nodrošināšanai, veiktas iekšējās kontroles, sniegts metodiskais atbalsts, izstrādāti ieteikumi, organizēts ieteikumu ieviešanas process.

Nodrošināta klientu personīgās dzīves neaizskaramība - iespējas kontaktēties, tikties, ciemoties pie draugiem, radniekiem. Sadarbība ar tuviniekiem ir regulāra, atsauksmes pozitīvas.

Pieejama regulāra informācija masu medijos un VSAC “Vidzeme” mājas lapā par centra filiāļu klientu aktivitātēm.

Filiālēs darbojas VSAC “Vidzeme” pirmās neatliekamās medicīniskās palīdzības sniegšanas un nodrošināšanas kārtība. VSAC “Vidzeme” vecākais eksperts veselības rehabilitācijas jautājumos (ergoterapeits) apmāca filiāļu darbiniekus gulošo, pozicionējamo klientu aprūpē. Gulošajiem filiāļu klientiem, kuriem nepieciešama pozicionēšana ir grafiki, tiek veikti ieraksti klientu medicīniskajās un klientu kartēs. Filiāļu vecākās māsas vai veselības aprūpes vadītājas sniedz atskaites par gulošo klientu aprūpi, uzlabojumiem. Pēc

nepieciešamības tiek veikti profilaktiskie izmeklējumi klientiem. Izvērtēta filiāļu vides pieejamība klientiem ar funkcionāliem traucējumiem. Pamatojoties uz ergoterapeita ieteikumiem, klientiem pielāgoti tehniskie palīgīdzekļi. Guļošajiem klientiem iegādātas funkcionālās gultas, nepieciešamības gadījumā, nodrošināti pretizgulējuma matračī.

Nodrošinātas plānotas un saturīgas brīvā laika pavadīšanas pasākumi un aktivitātes: dalība mākslinieciskās pašdarbības kolektīvos (koncerti filiālēs, viesošanās citās filiālēs, centros), sporta pasākumi (filiālēs un starp filiālēm, centriem), pārgājieni, ekskursijas, dievkalpojumi, radošo darbu izstādes filiālēs un ārpus tām, atvērto durvju dienas, valsts svētku, gadskārtu un citu svētku atzīmēšana, klientu ikmēneša Jubilejas pasākumi, viesmākslinieku koncerti filiālēs. Svarīgs notikums centra filiāļu klientu dzīvē ir visu VSAC „Vidzeme” klientu kopējie pasākumi, savstarpējā komunikācija, jaunu kontaktu dibināšana, iespēja salīdzināt pakalpojumus filiālēs, jauni ideju ģenerēšana pakalpojuma pilnveidošanai,

Veikti pasākumi klientu darba prasmju saglabāšanā un pilnveidošanā. Uz vietas filiālēs ir siltumnīcas, sakņu dārzi, dzīvnieki. Darba terapijā filiālēs un ārpus filiālēm iesaista klientus, kuriem speciālisti devuši slēdzienu veikt fizisku darbu, kā arī izvērtējuši piemērotību konkrētiem darbiem individuāli katram klientam, ņemot vērā darba veidu, klienta pieredzi darba veikšanā.

VSAC „Vidzeme” filiālēs mērķtiecīgi apzinātas klientu vēlmes. Apzināšanas veids – anketēšana, grupu diskusijas un individuālās pārrunas. Visās filiālēs (2 reizes gadā) apzināts klientu viedoklis par saņemto pakalpojumu – sociālo aprūpi, rehabilitāciju, medicīniskiem pakalpojumiem, drošības pasākumiem, brīvā laika pavadīšanas iespējām, darbinieku saskarsmi, par informācijas iegūšanas veidu, par iesnieguma iesniegšanu, atbildes sniegšanu u.c. .

Visās filiālēs klientiem pieejamā vietā izvietotas „Sūdzību” kastītes. Izdots rīkojums 16.03.2011. par ”Sūdzības kastītes apskates biežumu, kārtību.” Uz informācijas stendiem novietoti iekšējās kārtības noteikumi klientiem, noteikumi apmeklētājiem, interešu pulciņa vadītāju nodarbību grafiki, speciālistu pieņemšanas laiki, informācija par iesniegumu iesniegšanu, izskatīšanu un atbildes sniegšanu, par ierosinājumu/ sūdzību kastītes atrašanās vietu, mēneša vai ceturkšņa aktivitāšu plāni, filiāļu virtuvēs/ ēdamtelpās iekārtoti klientiem pieejami Atsauksmju - priekšlikumu žurnāli par ēdiena un ēdināšanas kvalitāti.

3.2. Problēmas sociālo pakalpojumu sniegšanas kvalitātes nodrošināšanai

Centrā sociālās aprūpes un rehabilitācijas pakalpojumi tiek uzsākti klientiem ar smagiem garīga rakstura traucējumiem, līdz ar to nepieciešama sarežģīta sociālā aprūpe un sociālā rehabilitācija.

Centra filiālēs trūkst klientu aprūpē iesaistītie speciālisti, kuru piesaistīšanai nepieciešams arī konkurētspējīgs atalgojums. Nepieciešams noteikt augstākus kritērijus aprūpes personāla izglītībai, palielināt atalgojumu aprūpes personālam.

4. Personāls, personāla izglītošana un kvalifikācijas paaugstināšana

VSAC „Vidzeme” 2011.gada 1.janvārī bija izveidotas **540,00** amata vietas, 2011.gada 31.decembrī – 533,05 amatu vietas. Vidēji gadā **534,21** amatu vietas. Faktiskais darbinieku skaits uz 2011.gada 1.janvāri **546**, bet vidēji gadā **534**.

No strādājošo kopskaita ir **84,34%** sievietes un **15,66%** vīrieši.

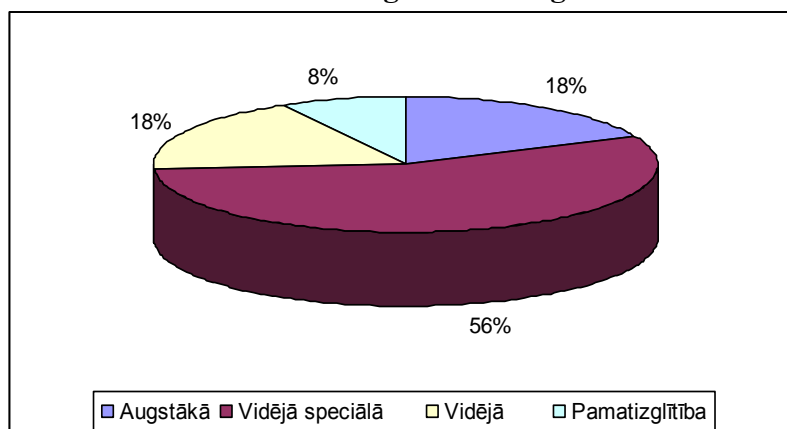
Iedalījumā pēc vecuma strādāja:

- līdz 30 gadiem – **7,04%**
- no 30 – 50 gadiem – **38,83%**
- vecāk par 50 gadiem (tajā skaitā 76 pensionāri) – **54,13%**

Darbinieku izglītošanās un profesionālās kvalifikācijas paaugstināšana

Iestādes personāla attīstīšanai ir izvirzīti mērķi un uzdevumi, kas ietver darbinieku spēju, darba pieredzes, izglītības, kvalifikācijas un zināšanu līmeņa paaugstināšanu. Personāla izglītošana tiek veikta sistemātiski un plānojot, vadoties pēc konkrētam amatam vai amatu grupai.

Darbinieku izglītība 2011.gadā



Personāla apmācības mērķi un uzdevumi:

- mācību vajadzības noteikšana;
- apmācību veidi;
- apmācību budžeta veidošana;
- apmācību procesa organizēšana, koordinēšana un vadība.

Apmācību veidi:

- mācīšanās darbība jeb apmācība iestādē, kas ir orientēta uz praktiski pielietojamu iemaņu iegūšanu;
- mācības ārpus iestādes – kvalifikācijas celšanas kursi, semināri.

Personāla īpatsvars

Izvērtējot 2011. gada VSAC „Vidzeme” personāla sastāvu, ir redzams, ka kopā pa struktūrvienībām amatu vietu skaits ir bijis vidēji **534,21**, no tiem **55,4%** – pamatdarbības funkcijas personāls un **44,6 %** – atbalsta funkcijas personāls.

Personāla mainība

Pārskata gadā VSAC „Vidzeme” darba gaitas ir uzsākuši **69**, bet darbu attiecības pārtraukuši **111**.

Amati, kuri pakļauti kustībai

Amats	Darbinieku skaits %
Aprūpētājs	22,9
Virtuves darbinieks	11,4
Medicīnas (psihiatrijas) māsa	11
Palīgstrādnieks	10
Apkopējs	8,6
Ēkas dežurants	4,3
Pavārs	3,2
Citi	2,9

Šādai kadru mainībai var minēt vairākus iemeslus:

- pārāk zems atalgojums;
- liels darba apjoms;
- pārāk liela psiholoģiskā slodze darba procesā.

Lai nodrošinātu personāla izvēli, 2011.gadā tika izsludināti konkursi, tika veicināta strādājošo karjeras izaugsme un atbalstīta nodarbināto pārcelšana uz citu amatu, kas sekmējusi profesionālās izaugsmes iespējas gan horizontālā, gan vertikālā līmenī.

5. Komunikācija ar sabiedrību

Atbilstoši MK noteikumiem, izveidota mājas lapa www.vsacvidzeme.gov.lv, kura nodrošina regulāru un plašu informācijas pieejamību. Mājas lapā ievietotas pasākumu retrospekcijas par centra, filiāļu darbu un klientu aktivitātēm.

2011.gadā aktualizēti filiāļu Sociālo aprūpes padomju Nolikumi un apstiprināti padomju sastāvi. Sociālo aprūpes padomju sanāksmes notiek reizi ceturksnī, tā tiek nodrošināta iespēja padomes sēdē klātesošajiem saņemt jaunāko filiāles un pašvaldības informāciju par aktuālajām tēmām. Klienti un klientu pārstāvji runā par sociālām problēmām un izsaka savus priekšlikumus, lai uzlabotu klientu sadzīves apstākļus.

Regulāri rīkotas darbinieku un klientu sanāksmes, klientiem un viņu piederīgajiem sniegta informācija par sociālo pakalpojumu saņemšanas iespējām, konsultēti klienti un viņu piederīgie par viņu interesējošiem jautājumiem u.c.

Ne retāk kā divas reizes gadā Centra administrācija rīko katrā filiālē darbinieku sapulces, informējot par darbības aktualitātēm un darba rezultātiem. Regulāri notiek filiāļu nodaļu un sektoru vadītāju sanāksmes, kurās tiek apspriesta vienota darbība Centrā, esošās problēmas un sasniegumi.

Publikācijas presē:

Vācijas žurnālā „Mitteilungen aus baltischem Leben” sadarbībā ar I.Baumann (Deutsch-Baltische Gesellschaft pārstāve) publikācija par filiāles „Ropaži” klientu mākslinieciskās pašdarbības festivālu „Cīrulis”, laikrakstā „Ropažu Vēstis” 2011. gada jūnijā „Ropažu novada pašvaldības ar ERAF līdzfinansējumu projektā „Satiksmes drošības uzlabojumi Ropažu apdzīvotās vietās” gājēju celiņa izbūve ceļa posmā Ropažu centrs līdz VSAC „Vidzeme” filiālei „Ropaži”, u.c. Filiāle „Rūja” regulāri publicē rakstus laikrakstā „Rūjienas Vēstnesis” un „Liesma”, filiāle „Allaži” interneta portālos www.sigulda.lv un www.allazi.lv.

Centra filiālēm veiksmīgi veidojas sadarbība ar dažādām valsts, pašvaldības, nevalstiskām organizācijām, pašdarbības kolektīviem.

Filiāle „Ropaži” sarakstās ar Vācijā dzīvojošu latvieti Dzidru Vilks, kura atbalsta filiāli ar humāno palīdzību, Ropažu kultūras centrs realizēja projektu „Kinopunkts” (filiālē 1x mēnesī tika rādītas kinofilmas), Ropažu mūzikas skola (3 koncerti), Zaķumuižas folkloras kopa „Oglīte” (2 koncerti), Garkalnes pamatskola (2 koncerti), Leļļu teātris (izrāde „Par – jūru), Ropažu novada pašvaldība (labdarības akcija „Eņģeļi par Latvijū”).

Filiāle „Rūja” sadarbojas ar Rūjienas Vēstnesi, laikrakstu „Liesma”, Rūjienas bibliotēku, Naukšēnu novada skolām un Naukšēnu SKII, Rūjienas novada skolām, Rūjienas mūzikas skolu, Rūjienas Svētā Bērtuļa luterāņu baznīcu, Rūjienas senioru māju, SAC Lode, Valmieras sākumskolu, Rūjienas kultūras namu, Rūjienas novada pašvaldību, Dauguļu internātskolu. Filiāles labvēļi ir Rīgas Zooloģiskais dārzs un Rīgas cirks.

Filiāle „Allaži” sadarbojas ar z/s " Bračas" (ziedoja dārzenus), biedrību "Aicinājums Tev" (Sigulda) un Siguldas novada Dienas centru.

Filiāle „Saulstari” sadarbojas ar Ogres novada domes Sociālo dienestu, Ogres novada domes dienas centru „Saime”, laikrakstu „Ogres vēstis visiem”, interneta portālu „Ogrenet”, Ogres televīziju, Ogres novada sporta centru, mūzikas skolu, muzeju, Tukuma invalīdu dienas centru „Saime”, Ogres pamatskolu, Ogres evaņģēliski luterisko draudzi, Ogres novada dzīvnieku patversmi. Ar priekšnesumiem uzstājušies Ikšķiles vidusskolas vokālais ansamblis, Ogres kultūras centra kolektīvi „Astras”, „Artava”, „Svilpastes”, Aizkraukles kultūras centra vokālais ansamblis „Večernij zvon”, Nikolajs Puzikovs, Raimonds Graudiņš, Lēdmanes pagasta „Trušu karaliste”.

Filiāle „Rauna” sadarbojas ar Raunas novada domi. Filiālē izveidota klientu padome, kuras sastāvā ir arī domes darbiniece. Tāpat arī, vismaz reizi ceturksnī filiālē ciemojās domes pārstāvji, kas informē klientus un darbiniekus par aktivitātēm pagastā. Filiāles klienti tiek aicināti uz dažādiem pasākumiem, kā arī pagasta ļaudis apciemo filiāli. Šādas aktivitātes veicina abpusēju sadarbību un izpratni. Turpinās veiksmīgi sāktā sadraudzība ar somu kristīgo baznīcu (prezbiterāņu baznīcu) un vācu kristiešu draudzi. Abu organizāciju pārstāvji vismaz reizi gadā apciemo filiāli - komunicē ar klientiem un darbiniekiem, sniedz koncertus, palīdz ziedojot dažādas sadzīvē nepieciešamas lietas. Filiāles klienti viesus iepriecina dāvinot pašu darinātus rokdarbus un sniedzot priekšnesumus.

6. Prognozes un plāni 2012. gadam

Centra 2012. gada darbības **galvenā prioritāte** ir nodrošināt kvalitatīvu, uz klientu vērstu sociālās aprūpes un sociālās rehabilitācijas pakalpojumu visās filiālēs, nodrošināt vides pieejamību un higiēnas normu ievērošanu. Pilnveidot pakalpojumu kvalitātes kontroles politiku un stratēģiskos mērķus sociālo pakalpojumu nodrošināšanā un pilnveidošanā, izstrādāt metodisko atbalstu struktūrvienībām sociālās aprūpes un sociālās rehabilitācijas pakalpojumu sniegšanas jomā, organizēt un vadīt seminārus, citus pasākumus.

Sociālās rehabilitācijas organizēšana, klientu motivācija darba prasmju saglabāšanā, atjaunošanā un apgūšanā.

Realizēt Klimata pārmaiņu finanšu instrumenta finansēto projektu „Saules kolektoru sistēmas ēku siltā ūdens apgādei un apkures sistēmas atbalstam VSAC „Vidzeme” filiāles „Ropaži” pansionātā un VSAC „Vidzeme” filiāles „Rūja” pansionātā”.

Organizēt un veikt pasākumus (ugunsdrošība, darba aizsardzība, apdrošināšana), lai nodrošinātu klientu un īpašumu drošību, īpašumtiesību sakārtošana.

Risināt jautājumu par ERAF līdzfinansētā projekta labumu pārņemšanu VSAC “Vidzeme” īpašumā filiālēs “Allaži”, “Ropaži”.

Veicamie **galvenie saimnieciskie pasākumi 2012.gadā:**

- ▶ Filiāles “Saulstari” atbilstības izvērtēšana un lēmuma pieņemšana par tās darbības saglabāšanu;
- ▶ Filiāles “Ropaži” jumta rekonstrukcija;
- ▶ attīrīšanas iekārtu projekts filiālei “Rūja”;
- ▶ Filiāles “Ropaži” ūdens apgādes un attīrīšanas iekārtu nodošana pašvaldības pārvaldīšanā.

BILANCE (LVL) uz 2011.gada 31.decembri

AKTĪVS	Pārskata perioda beigās	Pārskata gada sākumā
I ILGTERMIŅA IEGULDĪJUMI	2 694 522	2 539 651
Nemateriālie ieguldījumi	14 506	12 685
Pamatlīdzekļi	2 680 016	2 526 966
<i>t.sk. Zeme, ēkas un būves</i>	<i>2 372 948</i>	<i>2 194 110</i>
<i>Tehnoloģiskās iekārtas</i>	<i>110 728</i>	<i>121 698</i>
<i>Pārējie pamatlīdzekļi</i>	<i>178 380</i>	<i>171 210</i>
<i>Pamatlīdzekļu izveidošana un nepabeigtā būvniecība</i>	<i>3 410</i>	<i>21 484</i>
<i>Bioloģiskie un pazemes aktīvi</i>	<i>1 789</i>	<i>1 749</i>
<i>Ilgtermiņa ieguldījumi nomātajos pamatlīdzekļos</i>	<i>12 761</i>	<i>13 077</i>
<i>Avansa maksājumi par pamatlīdzekļiem</i>	<i>0</i>	<i>3 638</i>
II APGROZĀMIE LĪDZEKĻI	246 165	329 641
Krājumi	212 252	225 752
Norēķini par prasībām (debitoriem)	7 386	8 863
Nākamo periodu izdevumi	6 154	8 988
Naudas līdzekļi	20 373	86 038
Bilance	2 940 687	2 869 292

PASĪVS	Pārskata perioda beigās	Pārskata gada sākumā
I PAŠU KAPITĀLS	2 220 675	2 261 768
Iepriekšējo gadu budžeta izpildes rezultāts	2 261 768	2 240 007
Pārskata gada (perioda) budžeta izpildes rezultāts	-41 093	21 761
II KREDITORI	720 012	607 524
Pārējās ilgtermiņa saistības	373 857	382 974
Īstermiņa saistības pret piegādātājiem un darbuņēmējiem	92 940	55 004
Īstermiņa uzkrātās saistības	98 049	95 336
Norēķini par darba samaksu un ieturējumiem (izņemot nodokļus)	73 306	38 503
Nodokļi un sociālās apdrošināšanas maksājumi	61 483	17 198
Pārējās īstermiņa saistības	20 370	18 487
Nākamo periodu ieņēmumi	7	22
Bilance	2 940 687	2 869 292

ZEMBILANCES KONTI	Pārskata perioda beigās	Pārskata gada sākumā
Nomātie aktīvi	53 053	0
Zembilances aktīvi	45 9998	100 975
Iespējamie aktīvi	28 401	84 047
Prasības par prettiesiskā ceļā atsavinātiem aktīviem	6 105	6 105
Citi Zembilances aktīvi	11 492	10 823
Zembilances pasīvi	1 303 335	1 007 595
Nākotnes maksājumi saskaņā ar līgumiem, kas noslēgti par ārvalstu finanšu palīdzības un Eiropas Savienības politikas instrumentu finansētajiem projektiem	79 960	224 957
Nākotnes maksājumi saskaņā ar līgumiem un vadības lēmumiem par pamatlīdzekļu iegādi, izņemot tos, kas slēgti par ārvalstu finanšu palīdzības un Eiropas Savienības politikas instrumentu finansētajiem projektiem	1 485	5 670
Saņemtie, bet neapmaksātie avansa rēķini	1 858	3 820
Nākotnes nomas maksājumi	22 702	7 516
Nākotnes saistības	1 197 123	765 425
Citas zembilances saistības	207	207