

**LATVIJAS REPUBLIKA
LABKLĀJĪBAS MINISTRIJA**

VALSTS SOCIĀLĀS APRŪPES CENTRS

„Vidzeme”

2010.GADA

PUBLISKAIS PĀRSKATS

VALMIERAS RAJONA JERU PAGASTS 2011



Saturs

Priekšvārds	4.lpp
1. VSAC „Vidzeme” juridiskais statuss, struktūra, galvenie uzdevumi	5.lpp
1.1. Juridiskais statuss un struktūra	5.lpp
1.2. Centra galvenie uzdevumi un prioritātes	7.lpp
2. VSAC „Vidzeme” darbības rezultāti un to izvērtējums	8.lpp
2.1. rezultatīvo rādītāju izpildes analīze	8.lpp
2.2. finansējums un tā izlietojums	8.lpp
3. VSAC „Vidzeme” 2010.gadā veiktie pasākumi sociālo pakalpojumu kvalitātes uzlabošanai	14.lpp
3.1. sociālo pakalpojumu kvalitātes pārraudzība	15.lpp
3.2. problēmas sociālo pakalpojumu sniegšanas kvalitātes nodrošināšanai	17.lpp
4. Personāls, personāla izglītošana un kvalifikācijas paaugstināšana	18.lpp
5. Komunikācija ar sabiedrību	21.lpp
6. Prognozes un plāni 2011.gadam	22.lpp

Priekšvārds

Publiskā pārskata lasītāj!

2010.gada Valsts sociālā aprūpes centra „Vidzeme” (turpmāk- Centrs) publiskais pārskats sniedz informāciju par atskaites gada veikumu Centrā un iezīmē prioritātes 2011. gadam.

Centrs darbību uzsāka 2010. gada 1. janvārī, pamatojoties uz Ministru kabineta rīkojumu Nr. 746 „Par Labklājības ministrijas pakļautībā esošo valsts sociālās aprūpes centru reorganizāciju”.

2010. gada publiskajā pārskatā īsumā ir apkopota informācija par klientiem un atskaites gadā paveikto saimnieciskajā un sociālo pakalpojumu sfērā. Pārskats atspoguļo valsts budžeta līdzekļu izlietojumu Centrā noteiktajām prioritātēm, sastaptajām problēmām un pārmaiņām Centra klienta dzīvē.

Centrs ir institūcija, kura nodrošina sociālo aprūpi un mājokli pilngadīgām personām ar smagiem garīga rakstura traucējumiem, īsteno Labklājības ministrijas politiku sociālās aprūpes jomā.

Centra īsteno valsts politiku ilgstošas sociālās aprūpes un sociālās rehabilitācijas jomā attiecībā uz pilngadīgām personām ar smagiem garīga rakstura traucējumiem – pirmās un otrās grupas invalīdiem.

Centrā pārskata gada laikā ir organizēts reorganizēto iestāžu kopīgs komandas darbs. Centra darbs tiek virzīts uz sniedzamā pakalpojuma kvalitātes pilnveidošanu un attīstību. Liela uzmanība tiek veltīta darbinieku zināšanu līmeņa paaugstināšanai. Jo izglītotāks ir darbinieks, jo kvalitatīvāku pakalpojumu saņem klients. Arvien zinošāk un ar iegūtu teorētisko un praktisko pieredzi darbinieki iesaistās klientu integrācijā sabiedrībā un darba tirgū.

Personām ar garīgas attīstības un citiem funkciju traucējumiem ir tiesības augt un dzīvot pēc iespējas tādos pašos apstākļos kā pārējiem sabiedrības locekļiem neraugoties uz to, ka viņi uzturas ilgstošas sociālās aprūpes iestādē.

Valsts sociālās aprūpes centra „Vidzeme” direktors

M. Karselis

1. VSAC „Vidzeme” juridiskais statuss, struktūra, galvenie uzdevumi

1.1. Juridiskais statuss un struktūra

Valsts sociālās aprūpes centrs "Vidzeme" (turpmāk – centrs) ir labklājības ministra pakļautībā esoša tiešās pārvaldes iestāde, kura darbību regulē 2009. gada 27. Oktobra Ministru kabineta noteikumi Nr. 1243, Valsts sociālās aprūpes centra „Vidzeme” reglaments, LR likumi, MK noteikumi, Labklājības ministrijas izdotie normatīvie akti.

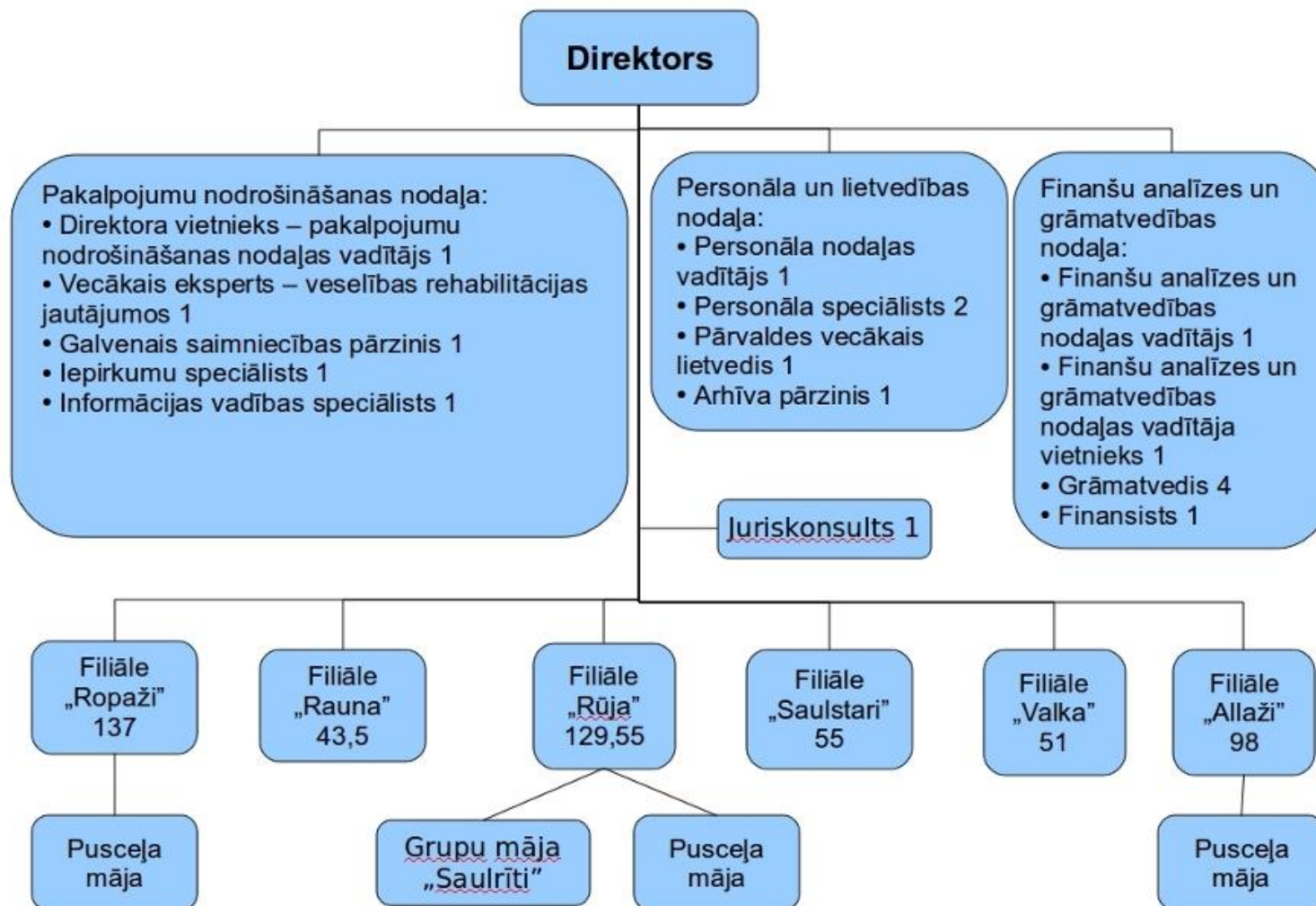
Centra juridiskā adrese: Pansionāts „Rūja”, Jeru pagasts, Rūjienas novads, LV-4240.

Centru vada centra direktors. Centra direktoru pieņem darbā un atlaiž no darba labklājības ministrs. Centra direktors veic Valsts pārvaldes iekārtas likumā noteiktās tiešās pārvaldes iestādes vadītāja funkcijas. Centram ir struktūrvienības. Centra struktūrvienību vada struktūrvienības vadītājs. Centra struktūrvienību veidus un to uzdevumus nosaka centra reglamentā. Centra direktoram ir vietnieks, kurš vienlaikus ir vienas centra struktūrvienības vadītājs.

Centrā ir sekojošas struktūrvienības:

1. Pakalpojumu nodrošināšanas nodaļa;
2. Personālā un lietvedības nodaļa;
3. Finanšu analīzes un grāmatvedības nodaļa;
4. Filiāle „Allaži”;
 - Filiāles „Allaži” pusceļa māja;
5. Filiāle „Rauna”;
6. Filiāle „Ropaži”;
 - Filiāles „Ropaži” pusceļa māja;
7. Filiāle „Rūja”;
 - Filiāles „Rūja” pusceļa māja;
 - Filiāles „Rūja” grupu māja „Saulrīti”;
8. Filiāle „Saulstari”
9. Filiāle „Valka”

VSAC "Vidzeme" struktūrvienību shēma



1.2. Centra galvenie uzdevumi, tiesības un prioritātes

Centrs īsteno valsts politiku ilgstošas sociālās aprūpes un sociālās rehabilitācijas jomā attiecībā uz pilngadīgām personām ar smagiem garīga rakstura traucējumiem – pirmās un otrās grupas invalīdiem (turpmāk – personas).

Centrs veic šādus uzdevumus:

1. nodrošina personām ar smagiem garīga rakstura traucējumiem (pirmās un otrās grupas invalīdiem) mājokli un sociālo aprūpi, lai apmierinātu viņu pamatvajadzības;
2. nodrošina personu ar smagiem garīga rakstura traucējumiem (pirmās un otrās grupas invalīdiem) sociālo rehabilitāciju, lai atjaunotu vai uzlabotu viņu sociālās funkcionēšanas spējas;
3. īsteno citus Sociālo pakalpojumu un sociālās palīdzības likumā un citos normatīvajos aktos noteiktos uzdevumus.

Centram ir tiesības:

1. pieprasīt un saņemt no valsts un pašvaldību institūcijām centra funkciju un uzdevumu izpildei nepieciešamo informāciju un dokumentus;
2. sniegt maksas pakalpojumus sociālo pakalpojumu jomā;
3. veikt privāttiesiskus darījumus, kas nepieciešami centra darbības nodrošināšanai;
4. atbilstoši kompetencei sadarboties ar ārvalstu un starptautiskajām organizācijām, piedalīties starpvalstu sadarbības programmās un projektos.

Centra prioritātes:

1. analizējot pašreizējās un perspektīvās centra iespējas, mērķtiecīgi plānot un uzlabot sniegto pakalpojumu kvalitāti sociālās aprūpes un rehabilitācijas sfērā;
2. darbinieku profesionālo prasmju un kompetences līmeņa paaugstināšana, lai nodrošinātu profesionālu, kvalitatīvu un ētikas normām atbilstošu pakalpojumu sniegšanu;
3. darba aizsardzības prasībām atbilstošas darba vides nodrošināšana

Centra darbības mērķis ir nodrošināt sociālo aprūpi, sociālo rehabilitāciju un pastāvīgu dzīvesvietu 995 klientiem, kuras ir personās ar smagiem garīga rakstura traucējumiem. Veidot vienotu pieeju sociālās aprūpes un sociālās rehabilitācijas pakalpojuma nodrošināšanai centra klientiem, pilnveidot un uzlabot sniegto pakalpojumu kvalitāti:

- uzlabot klientu drošības pasākumus, izvērtēt riskus, organizēt to novēršanu;
- veicināt klientu integrācija sabiedrībā, pilnveidot komunikācijas iespējas ar sabiedrību;
- izvērtēt vides pieejamība klientiem un izstrādāt ieteikumi, organizēt ieteikumu ieviešana;
- aktualizēt un izstrādāt institūcijas iekšējos normatīvos aktus;
- nodrošināt individuālo pieeju katram klientam, aktualizēt, izstrādāt un īstenot individuālos sociālās aprūpes un sociālās rehabilitācijas plānus.
- Nodrošināt sociālās aprūpes un sociālās rehabilitācijas pakalpojumu filiālē „Allaži” 181 klientam, filiālē „Rauna” – 65 ; filiālē „Ropaži”-

306; filiālē „Rūja” – 253; grupu mājā „Saulrīti” – 30 un filiālē „Valka” – 90 klientiem.

2. Valsts sociālās aprūpes centra „Vidzeme” darbības rezultāti un to izvērtējums

2.1. rezultatīvo rādītāju izpildes analīze

2010. gadā Centra darbība ir vērsta uz pamatuzdevumu izpildi, valsts politikas īstenošanu ilgstošas sociālās aprūpes un sociālās rehabilitācijas jomā attiecībā uz pilngadīgām personām ar smagiem garīga rakstura traucējumiem, nodrošinot mājokli un sociālo aprūpi, lai apmierinātu viņu pamatvajadzības, atbilstoši Sociālo pakalpojumu un sociālās palīdzības likumam un citiem normatīvajiem aktiem.

Lai nodrošinātu Centra klientiem labus, higiēnas prasībām atbilstošus sadzīves apstākļus, 2010. gadā tika veikta virkne saimniecisku pasākumu. Lielākie no realizētajiem projektiem bija jumta seguma nomaiņa filiālēs „Saulstari” un „Allaži”. Filiālē „Allaži” tika uzstādīta video novērošanas sistēma. Filiālē „Rūja” tika veikts remonts veļas mazgātuvē un palīgtelpās, nomainīti logi 3.korpusā. Filiālē „Ropaži” tika veikta 1.korpusa un virtuves siltināšana, pagrabstāva, kāpņu un bēniņu remonts, kā arī 1.,2.,3.korpusa logu nomaiņa.

2010.gada 1.janvārī Valsts sociālās aprūpes centram „Vidzeme” bija noteikta 541 amata vieta. Gada beigās bija 536.75 amatu vietas, samazinātas 4.25 amata vietas.

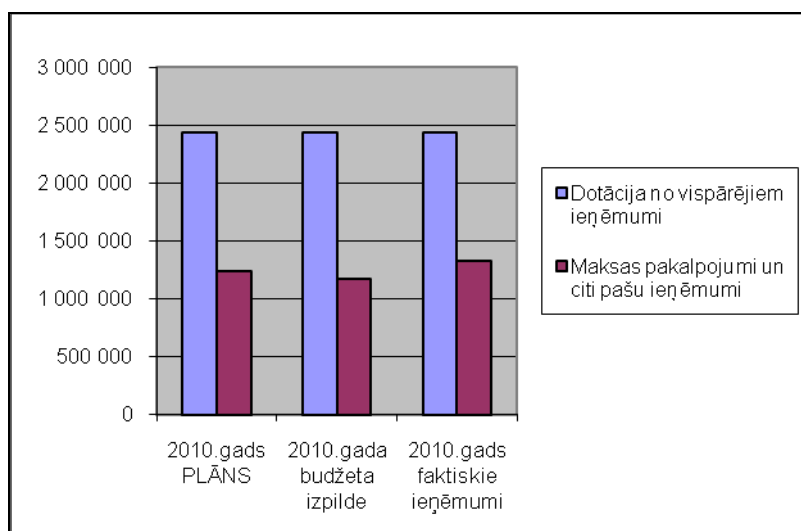
2010.gada 30.jūlijā tika uzsākta projekta „Valsts sociālās aprūpes centra „Vidzeme” filiāles „Valka” renovācija un vides pieejamības nodrošināšana” realizācija.

Pamatojoties uz Labklājības ministrijas 2010.gada 15.februāra rezolūciju Nr.U-01-08/1 ar 2010.gada 1.aprīli likvidēta filiāle „Nītaure”.

2.2. finansējums un tā izlietojums

2010.gadā Valsts sociālās aprūpes centra “Vidzeme” pamatbudžeta ieņēmumi ir Ls 3 689 062, t.sk. Dotācija no vispārējiem ieņēmumiem Ls 2 515 309, pašu ieņēmumi ir Ls 1 173 753.

VSAC „VIDZEME” budžeta ieņēmumi (LVL)

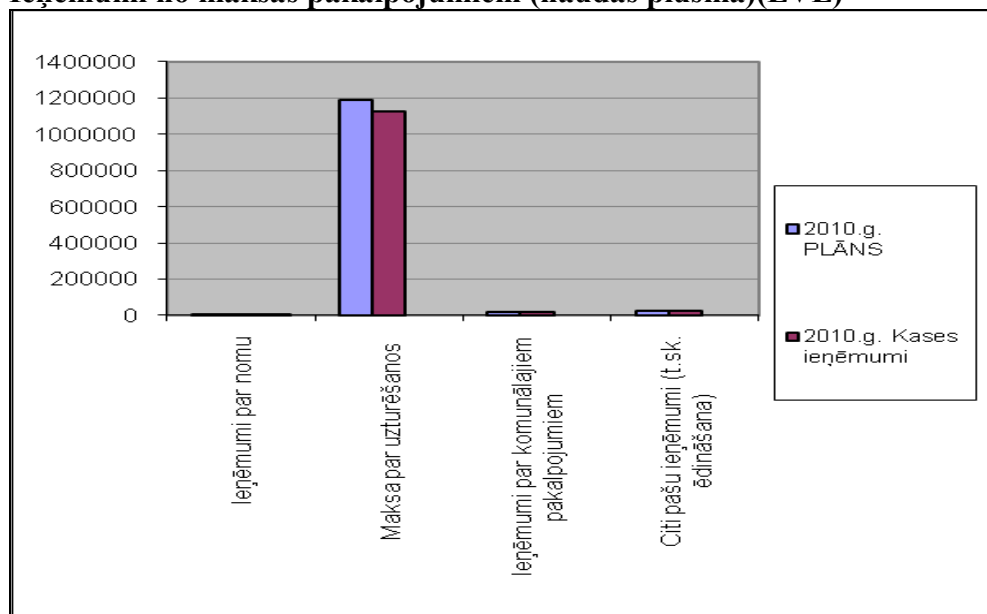


IEŅĒMUMI	EK kods	Plāns 2010.g. Ls	Izpilde (budžeta izpilde - kase) 2010.g. Ls	Izpilde (fakts- pēc uzkrāšanas principa) 2010.g. Ls
Dotācija no vispārējiem ieņēmumiem	21710	2 440 952	2 440 952	2 440 952
Maksas pakalpojumi un citi pašu ieņēmumi		1 236 572	1 173 753	1 325 519
ieņēmumi par nomu un telpu īri	21381	1 752	1 752	1 530
maksa par uzturēšanos	21391	1 190 329	1 127 510	1 130 023
ieņēmumi par komunālajiem pakalpojumiem	21394	16 309	16 309	13 319
pašu ieņēmumi (darbinieku ēdināšana)	21399	24 336	24 336	21 062
ieņēmumi no vadošā partnera partneru grupas īstenotajiem ES politiku instrumentu projektiem	21422	0	0	9 116
inventarizācijās konstatētie pārpalikumi (pašu izaudzētie dārzeni)	21491	0	0	2 162
ieņēmumi no naturālā veidā saņemtajām materiālajām vērtībām -kompensējamie medikamenti un citi materiāli	21492	0	0	138 499
Pārējie pašu ieņēmumi	21499	3 846	3 846	9 808
PAVISAM KOPĀ IEŅĒMUMI		3 677 524	3 614 705	3 766 471

2010.gadā VSAC „Vidzeme” budžeta programmā „Valsts sociālie pakalpojumi”, apakšprogramma „Aprūpe valsts sociālās aprūpes institūcijās” saņēmusi dotāciju Ls 2.440.952.

Kopējie 2010.gada ieņēmumi no maksas pakalpojumiem un citi pašu ieņēmumi ir Ls 3.614.705, tai skaitā maksa par personu uzturēšanos sociālās aprūpes iestādē ir saņemta Ls 1.127.510 (100% no klientu pensijas un piemaksas pie pensijas). Filiālēs no kopējā 1019 klientu skaita ~ 65% klienti saņem pensijas. Darbinieki par ēdināšanu samaksājuši Ls 24366. Pārējie pašu ieņēmumi Ls 3846 – klientu apbedīšanas pabalsti, u.c. pašu ieņēmumi.

Ieņēmumi no maksas pakalpojumiem (naudas plūsma)(LVL)



VSAC „Vidzeme” izdevumi ir atspoguļoti atbilstoši Ministru kabineta noteikumos noteiktajai izdevumu klasifikācijai atbilstoši ekonomiskajām kategorijām.

Pamatbudžeta izdevumi 2010.gadā ir plānoti Ls 3.678.444, izpildīts Ls 3.615.541. Atlīdzība (atalgojums, valsts sociālās apdrošināšanas obligātās iemaksas) ir plānoti Ls 2.129.001, izpilde Ls 2.129.001. Štatu sarakstā 2010.gada sākumā bija paredzētas 541 amatu vietas, bet gada beigās 536.75 amatu vietas.

2010.gadā filiālē „Rūja” ir veikts veļas mazgātuves un palīgtelpu kosmētiskais remonts par Ls 11408, 3.korpusa logu aiļu apdare un 1., 2.stāva koridora remonts par Ls 31616.

Ir veikta jumta seguma nomainīšana filiālē „Saulstari” ēkai par Ls 8696 un filiālē „Allaži” administratīvajam korpusam par Ls 25752.

Filiālē „Ropaži” ir veikta 1.korpusa 2.stāva evakuācijas kāpņu izbūve, avārijas izejas un āra kāpņu rekonstrukcija līdz cokolstāvam par Ls 4147, 2.korpusa bēniņu stāva izbūve ventilācijas uzstādīšanai par Ls 8804, 1., 2. un 3.korpusa logu nomainīšana par Ls 13147, 1.korpusa fasādes un virtuves siltināšana pēc ēkas fasādes vienkāršotās renovācijas par Ls 11705, pagrabstāva koridora un tā priekšelpas remonts par Ls 3469.

Lai nodrošinātu klientu drošību un ievērotu normatīvo aktu prasības, filiālē „Allaži” ir uzstādīta videonovērošanas un trauksmes pogu sistēma par Ls 2763.

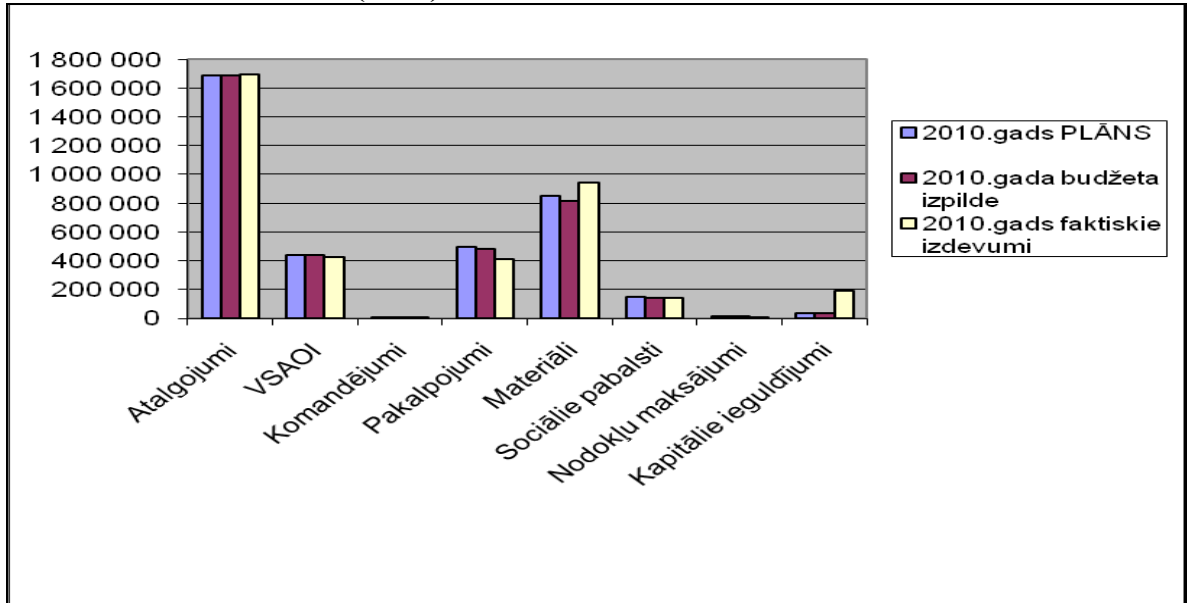
Lai uzlabotu aprūpi gulošiem klientiem, tika iegādātas lietotas funkcionālās gultas no Veselības un aprūpes centra „Sloka” PSIA par Ls 1701.

2010.gadā no pamatbudžeta līdzekļiem iegādāti jauni pamatlīdzekļi par Ls 25161, tai skaitā filiālei "Rūja" iegādāts ģenerators par Ls 3550, lai nodrošinātu nepārtrauktu elektroenerģijas padevi dabas stihiju gadījumos; lietots pasažieru autobuss ar 16 sēdvietām par Ls 2556.

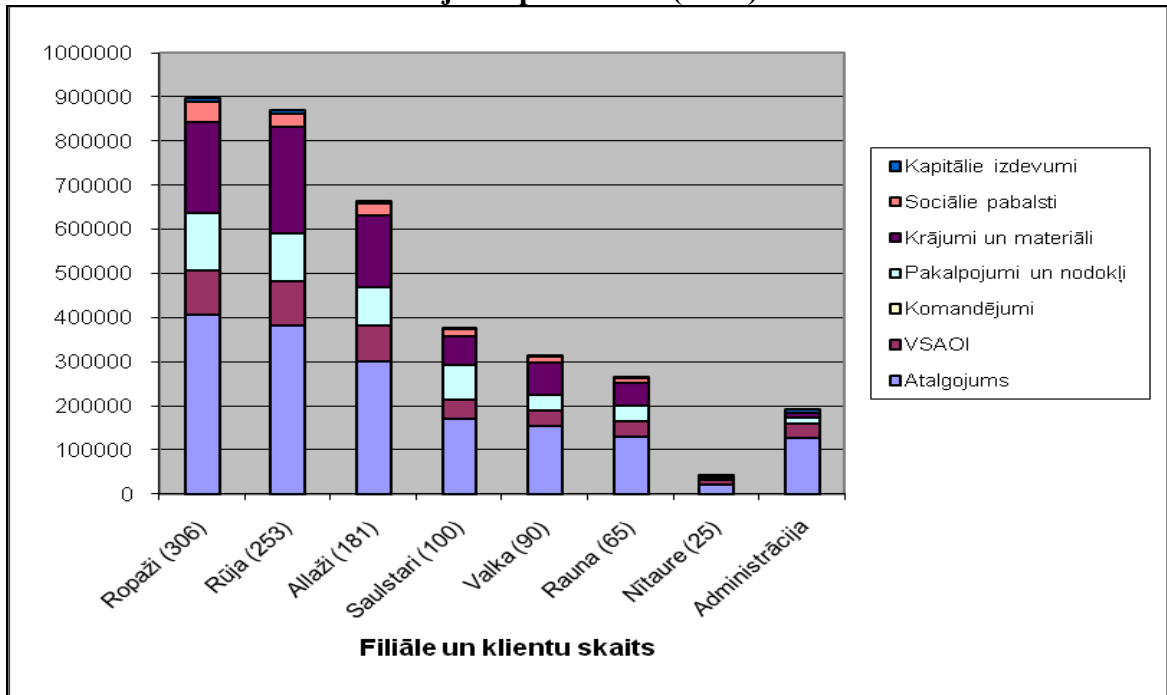
2010.gadā veikti nemateriālie ieguldījumi - Personāla lietvedības programma par Ls 2118, Aprūpes centru informācijas sistēma ACIS 2.0 par Ls 2359, grāmatvedības programmas HORIZON par Ls 6464.

Pamatojoties uz Labklājības ministrijas 2010.gada 15.februāra rezolūciju Nr.U-01-08/1 ar 2010.gada 1.aprīli likvidēta filiāle „Nītaure”. Bez atlīdzības nodotas Amatas novada domei likvidētās filiāles „Nītaure” būves ar atlikušo vērtību Ls 390.

Budžeta izdevumi (LVL)



Budžeta izdevumu sadalījums pa filiālēm (LVL)



IZDEVUMI	Klasifi-	Plāns	Izpilde	Izpilde
----------	----------	-------	---------	---------

	kācijas kods	2010.g. Ls	(kase) 2010.g. Ls	(fakts) 2010.g. Ls
Atalgojumi	1100	1 689 350	1 689 350	1 694 949
Sociālās apdrošināšanas iemaksas, sociālie pabalsti	1200	439 651	439 651	426 575
Komandējumi, dienesta braucieni	2100	1 424	1 297	1 297
Pakalpojumi	2200	493 797	480 879	413 770
<i>t.sk. Sakaru pakalpojumi</i>	2219	19 200	19 098	18 649
<i>Apkure</i>	2221	22 600	22 545	25 036
<i>Ūdens un kanalizācija</i>	2222	14 000	12 664	12 908
<i>Elektroenerģija</i>	2223	112 260	112 212	113 480
<i>Ēku, būvju, telpu remonts</i>	2241	137 200	137 110	64 131
<i>Iekārtu, inventāra un aparatūras remonts, tehniskā apkalpošana</i>	2243	36 490	32 322	37 573
<i>Transportlīdzekļu noma</i>	2262	13 700	13 624	13 624
<i>Pārējie pakalpojumi</i>	22	138 347	131 304	128 369
Krājumi, materiāli, energoresursi, preces	2300	852 288	812 067	941 988
<i>t.sk. Biroja preces</i>	2311	12 000	11 675	10 749
<i>Inventārs, mīkstais inventārs</i>	2312 /2361 2362	72370	69 334	62 206
<i>Kurināmais, degviela</i>	2320	150 900	141 503	132 198
<i>Medikamenti</i>	2341	91 400	90 995	217 075
<i>Ēdināšanas izdevumi</i>	2363	389 686	364 928	376 943
<i>Kārtējā remonta un iestādes uzturēšanas materiāli</i>	2350	111 200	111 080	117 908
<i>Pārējie materiāli</i>	23	24 732	22 552	24 909
Nodokļu maksājumi	2500	14 112	11 546	4787
Sociālie pabalsti	6000	149 164	142 093	142 093
Kapitālie izdevumi	5000	38 658	38 658	192 119
Valsts budžeta kapitālo izdevumu transferti no valsts pamatbudžeta uz pašvaldības pamatbudžetu	9130	0	0	2077
PAVISAM KOPĀ IZDEVUMI		3 678 444	3 615 541	3 819 655

Pārskats par ziedojumiem un dāvinājumiem

2010.gadā ir saņemti ziedojumi un dāvinājumi naudā no juridiskām un fiziskām personām VSAC „Vidzeme” filiālēm „Rūja” un „Valka” par kopējo summu LVL **3518**:

Nr.p. k.	Ziedotāju (dāvinātāju) nosaukums	Naudā Ls	Natūrā		Piezīmes (ziedojuma mērķis, krājumu, pakalpojumu nosaukums)
			krājumi	pamat- līdzekļi	
1.	Juridiska persona – Jelgavfarm SIA	50	0	0	Finansiāls atbalsts sporta spēlēm -Ēdināšana filiālei „Rūja”
2.	Privātpersonas	3 468	0	0	762.54 Ls – ponija iegādei filiālei „Rūja” (paredzēts pirkt līdz 01.04.2011.); 340.00 Ls –klientu nodarbinātības veicināšanai, filiālei „Valka” (līdz 30.06.2011.) 2365.50 Ls filiālei „Rūja” – iegādāti saimniecības materiāli, spēļu galdi 3 gb. un DVD atskaņotājs, mūzikas centrs, digitālais fotoaparātam, specializētie velosipēdi 2 gb.
3.	Juridiskas un fiziskas personas		17344		Saņemti produkti, medikamenti, ātri nolietojamais inventārs, apģērbi, apavi, veļa.

	20862 Ls	3 518	17344	0	Kopā
--	-----------------	--------------	--------------	----------	-------------

Pārskats par ERAF īstenoto projektu

Lai uzlabotu sociālās aprūpes un sociālās rehabilitācijas pakalpojumu sniegšanas kvalitāti, renovētu klientu dzīvojamās ēkas apkures un ventilācijas sistēmas, veiktu klientu dzīvojamās ēkas fasādes siltināšanu un izveidotu klientu ar īpašām un specifiskām vajadzībām atbilstošu kāpņu telpu, 2010.gada 30.jūlijā ar Centrālo finanšu un līgumu aģentūru tika parakstīts līgums par Eiropas Reģionālās attīstības fonda (ERAF) projekta „Valsts sociālās aprūpes centra „Vidzeme” filiāles „Valka” renovācija un vides pieejamības nodrošināšana” realizāciju. Projekta realizācijas periods ir no 2010.gada 30.jūlija līdz 2011.gada 29.septembrim. Kopējā projekta izmaksas ir **Ls 106 847**, 85% ERAF finansējums Ls 90820, 15% valsts budžeta finansējums Ls 16027.

IEŅĒMUMI	Klasifi- kācijas kods	Plāns 2010.g. Ls	Izpilde (kase) 2010.g. Ls	Izpilde (fakts) 2010.g. Ls
Dotācija no vispārējiem ieņēmumiem	21710	74 357	74 357	74 357

Plānoti izdevumi 2010.gadā - **74 357** lati, izpilde **74 357** lati.

Projekta ietvaros tika izstrādāts būvprojekts un sagatavota iepirkuma dokumentācija. Tika noslēgti līgumi par kāpņu pacelēja iegādi un uzstādīšanu, kāpņu telpas remontu, kā arī apkures un ventilācijas sistēmas renovācijas darbiem.

Par projekta norisi tika sagatavota preses relīze Valkas novada laikrakstā „Ziemeļlatvija”.

IZDEVUMI	kods	Plāns 2010.g. Ls	Izpilde (kase) 2010.g. Ls	Izpilde (fakts) 2010.g. Ls
Pakalpojumi	2200	426	426	426
Kapitālie izdevumi	5000	73 931	73 931	0
PAVISAM KOPĀ IZDEVUMI		74 357	74 357	426

Pielikums Nr.1

BILANCE (LVL)

uz 2010.gada 31.decembri

AKTĪVS	Pārskata perioda beigās	Pārskata gada sākumā
I ILGTERMIŅA IEGULDĪJUMI	2 539 651	0
Nemateriālie ieguldījumi	12 685	0
Pamatlīdzekļi	2 526 966	0
<i>t.sk. Zeme, ēkas un būves</i>	<i>2 194 110</i>	<i>0</i>
<i>Tehnoloģiskās iekārtas</i>	<i>121 698</i>	<i>0</i>
<i>Pārējie pamatlīdzekļi</i>	<i>171 210</i>	<i>0</i>
<i>Pamatlīdzekļu izveidošana un nepabeigtā būvniecība</i>	<i>21 484</i>	<i>0</i>
<i>Bioloģiskie un pazemes aktīvi</i>	<i>1 749</i>	<i>0</i>
<i>Ilgtermiņa ieguldījumi nomātajos pamatlīdzekļos</i>	<i>13 077</i>	<i>0</i>
<i>Avansa maksājumi par pamatlīdzekļiem</i>	<i>3 638</i>	<i>0</i>
II APGROZĀMIE LĪDZEKĻI	329 641	0
Krājumi	225 752	0

Norēķini par prasībām (debitoriem)	8 863	0
Nākamo periodu izdevumi	8 988	0
Naudas līdzekļi	86 038	0
Bilance	2 869 292	0

PASĪVS	Pārskata perioda beigās	Pārskata gada sākumā
I PAŠU KAPITĀLS	2 261 768	0
Iepriekšējo gadu budžeta izpildes rezultāts	2 240 007	0
Pārskata gada (perioda) budžeta izpildes rezultāts	21 761	0
II KREDITORI	607 524	0
Pārējās ilgtermiņa saistības	382 974	0
Īstermiņa saistības pret piegādātājiem un darbuņēmējiem	55 004	0
Īstermiņa uzkrātās saistības	95 336	0
Norēķini par darba samaksu un ieturējumiem (izņemot nodokļus)	38 503	0
Nodokļi un sociālās apdrošināšanas maksājumi	17 198	0
Pārējās īstermiņa saistības	18 487	0
Nākamo periodu ieņēmumi	22	0
Bilance	2 869 292	0

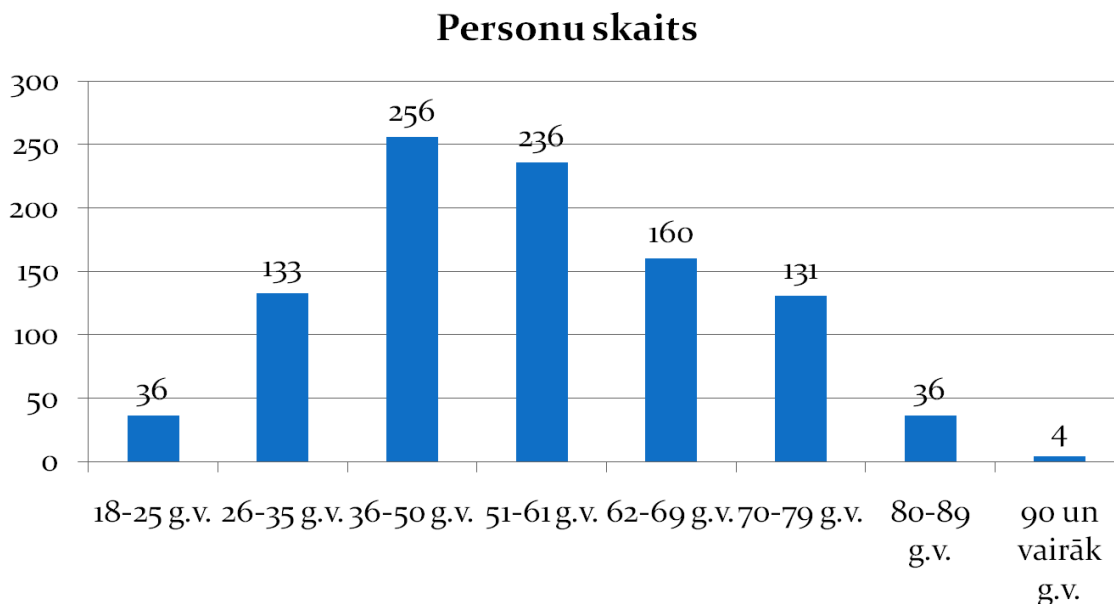
ZEMBILANCES KONTI	Pārskata perioda beigās	Pārskata gada sākumā
Zembilances aktīvi	100 975	0
Iespējamie aktīvi	84 047	0
Prasības par prettiesiskā ceļā atsavinātiem aktīviem	6 105	0
Citi Zembilances aktīvi	10 823	0
Zembilances pasīvi	1 007 595	0
Nākotnes maksājumi saskaņā ar līgumiem, kas noslēgti par ārvalstu finanšu palīdzības un Eiropas Savienības politikas instrumentu finansētajiem projektiem	224 957	0
Nākotnes maksājumi saskaņā ar līgumiem un vadības lēmumiem par pamatlīdzekļu iegādi, izņemot tos, kas slēgti par ārvalstu finanšu palīdzības un Eiropas Savienības politikas instrumentu finansētajiem projektiem	5 670	0
Saņemtie, bet neapmaksātie avansa rēķini	3 820	0
Nākotnes nomas maksājumi	7 516	0
Nākotnes saistības	765 425	0
Citas zembilances saistības	207	0

3. Valsts sociālās aprūpes centra „Vidzeme” 2010. gadā veiktie pasākumi sociālo pakalpojumu kvalitātes uzlabošanai

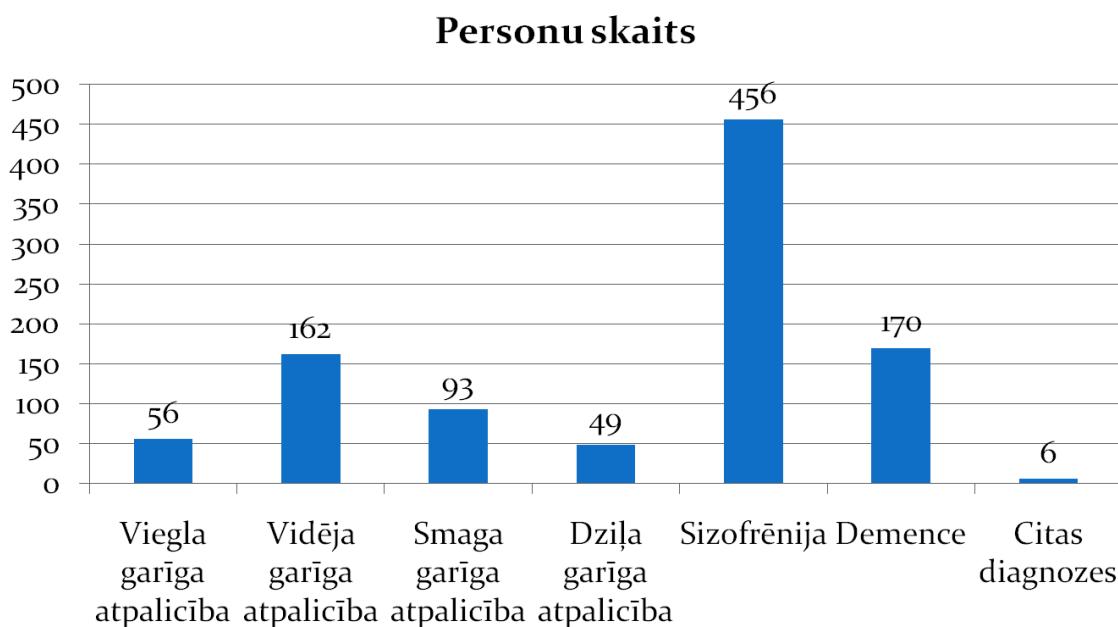
2010. gadā no VSAC „Vidzeme” izstājušies 115 klientu un organizēta 92 klientu uzņemšana. Ievērojamā klientu kustība notikusi, jo reorganizēta filiāle „Nītaure”. Iespēju robežās visiem klientiem nodrošināts atbilstošākais un pieejamākais pakalpojums. 2010. gadā no mājām centrā iestājušies 46 klienti, no citām aprūpes institūcijām 35 klienti, savukārt 10 no ārstniecības iestādēm.

VCAC „Vidzeme” klientu sociālais portrets:

Sadalījums pa vecuma grupām



Sadalījums pa diagnozēm



3.1. sociālo pakalpojumu kvalitātes pārraudzība

2010. gadā centrā un visās filiālēs ieviesta Aprūpes centru informācijas sistēma - ACIS, vienota klientu kustības uzskaitē.

Organizējot darba grupas, izstrādāta metodika vienotai rīcībai gadījumos, kad VSAC „Vidzeme” filiāļu klienti vēlas atstāt teritoriju uz dienu vai ilgāku laiku un tiek nogādāti apmeklējumiem ārpus filiāles, personāla vienotai rīcībai krīzes situācijās un klientu drošības pasākumu nodrošināšanai:

- 1) emocionālas, fiziskas un seksuālas vardarbības klientam pret klientu, klientam pret darbinieku, darbiniekam pret klientu gadījumā
- 2) infekcijas slimības, tai skaitā gripas epidēmijas gadījumā;
- 3) klienta pašnāvības mēģinājuma gadījumā;
- 4) klienta prombūtnes konstatēšanas gadījumā.

Centra filiāļu starpprofesionāļu komandas sēdēs regulāri tiek aktualizēti klientu riska grupu saraksti, kuros iekļauti klienti no dažādām riska grupām. Trijās filiālēs ierīkota video novērošanas sistēma, kura nodrošina papildu klientu drošību, mazina riskus.

Izstrādāti un apstiprināti VSAC „Vidzeme” klientu iekšējās kārtības noteikumi, klientu personīgo naudas līdzekļu izmaksas un izlietošanas kārtība, filiāļu aprūpes padomes nolikumi (apstiprināti to sastāvi), ar klientu saistītās informācijas iegūšana, lietošana un glabāšanas kārtība, atbilstoši ierobežotās pieejamības informācijas statusam, klientu dokumentu aprītes un klientu uzņemšanas kārtība, vienotu zāļu aprītes kārtība, pirmās un neatliekamās medicīniskās palīdzības kārtība.

Vienotai klientu aprūpes, sociālās aprūpes un sociālās rehabilitācijas pakalpojumu nodrošināšanai, veiktas iekšējās kontroles, sniegts metodiskais atbalsts, izstrādāti ieteikumi, organizēts ieteikumu ieviešanas process.

Iekšējās kontroles ietvaros veikta filiāļu medicīnas personāla izglītības un praktizēt tiesīgo apliecinājošo dokumentu un sociālā darba speciālistu izglītības apliecinājošo dokumentu pārbaude (viens pārskatījums, noteikts izpildes laiks).

Izstrādāta un ieviesta sociālo pakalpojumu iekšējās kontroles sistēma un izstrādāti kritēriji (pamatojoties MK 03.06.2003. noteikumiem Nr.291 „Prasības sociālo pakalpojumu sniedzējiem”) pakalpojuma kvalitātes novērtēšanai.

Organizēti semināri „Vispārējās prasības sociālo pakalpojumu sniedzējiem”, „Vides pieejamība klientiem”, „Mūsdienīgi risinājumi urīna nesaturēšanas aprūpē”, „Kusties Tu, kustos es...laimīgs Tu, laimīgs es!”, „Cilvēku ar garīgās attīstības traucējumiem psiholoģisks raksturs un sadarbošanās specifika”. Darbinieki piedalījās konferencē „Aktuālākās tēmas garīgās veselības aprūpē”.

Izstrādāti ieteikumi un metodika: klientu sociālās un medicīniskās aprūpes procesa nodrošināšanai – klientu uzņemšanā iesaistīto speciālistu pienākumi, grafiki higiēnas pārbaudēm, rīcības plāns, konstatējot klientu personīgās higiēnas pārkāpumus; sociālās rehabilitācijas procesa nodrošināšanai - klienta funkcionālo spēju izvērtēšanas, individuālo aprūpes vai rehabilitācijas plāna sastādīšanas grafiki, rehabilitācijas vai stapprofesionāļu komandas sēžu protokoli, noteikta klientu līdzdalība plānu sastādīšanā.

Nodrošināta klientu personīgās dzīves neaizskaramība - iespējas kontaktēties, tikties, ciemoties pie draugiem, radniekiem. Izvērtēta filiāļu vides pieejamība klientiem ar funkcionāliem traucējumiem. Pamatojoties uz ergoterapeita ieteikumiem, klientiem pielāgoti tehniskie palīglīdzekļi. Guļošajiem klientiem iegādātas funkcionālā gultas, nepieciešamības gadījumā, nodrošināti pret izgulējuma matračī.

Nodrošinātas plānotas un saturīgas brīvā laika pavadīšanas pasākumi un aktivitātes: dalība mākslinieciskās pašdarbības kolektīvos (koncerti filiālēs, viesošanās citās filiālēs, centros), sporta pasākumi (filiālēs un starp filiālēm, centriem), pārgājieni, ekskursijas, dievkalpojumi, radošo darbu izstādes filiālēs un ārpus tām, atvērto durvju dienas, valsts svētku, gadskārtu un citu svētku atzīmēšana, klientu ikmēneša Jubilejas pasākumi, viesmākslinieku koncerti filiālēs utt.m. Svarīgs notikums centra filiāļu

klientu dzīvē ir visu VSAC „Vidzeme” klientu kopējiem pasākumiem, kuriem, kā pievienotā vērtība ir savstarpējā komunikācija, jaunu kontaktu dibināšana, iespēja salīdzināt pakalpojumus filiālēs, jauni ideju ģenerēšana pakalpojuma pilnveidošanai, tādi pasākumi 2010. gadā organizēti vairāki: sporta spēlēs „Veiklais tīģerēns”, mākslinieciskās pašdarbības festivāls „Saule”. Klientu brīvā laika aktīvās atpūtas pilnveidošanai iegādāti divriteņi un trīsriteņi.

VSAC „Vidzeme” filiālēs mērķtiecīgi apzinātas klientu vēlmes. Apzināšanas veids – anketēšana, grupu diskusijas un individuālās pārrunas. Visās filiālēs (2 reizes gadā) apzināts klientu viedoklis par saņemto pakalpojumu – sociālo aprūpi, rehabilitāciju, medicīniskiem pakalpojumiem, drošības pasākumiem, brīvā laika pavadīšanas iespējām, darbinieku saskarsmi, par informācijas iegūšanas veidu, par iesnieguma iesniegšanu, atbildes sniegšanu u.c. .

Klientu kopsapulcēs (1 x divos mēnešos) klienti tiek informēti par izmaiņām iekšējās kārtības noteikumos, uzklausi ierosinājumi.

Visās filiālēs klientiem pieejamā vietā izvietotas „Sūdzību” kastītes, uz informācijas stendiem novietoti iekšējās kārtības noteikumi klientiem, noteikumi apmeklētājiem, speciālistu pieņemšanas laiki, informācija par iesniegumu iesniegšanu, izskatīšanu un atbildes sniegšanu, par ierosinājumu/ sūdzību kastītes atrašanās vietu, mēneša vai ceturkšņa aktivitāšu plāni, filiāļu virtuvēs/ ēdamtelpās iekārtoti klientiem pieejami Atsauksmju - priekšlikumu žurnāli par ēdiena un ēdināšanas kvalitāti.

VSAC „Vidzeme” nav saņēmusi nevienu klientu sūdzību par pakalpojuma kvalitāti. Filiālēs „Sūdzību” kastītes atver filiāles vadītājs 1x nedēļā. VSAC „Vidzeme” klienti un to radnieki ir iesnieguši LM 3 iesniegumus ar sūdzībām par pakalpojuma kvalitāti. Centra atbildīgie darbinieki veikuši 3 dienesta pārbaudes filiālē „Allaži” par ēdināšanas kvalitāti, par drošības un aprūpes kvalitāti, filiālē „Saulstari” par medicīniskās aprūpes kvalitāti.

Filiālēs atbilstoši nolikumam, darbojas sociālās aprūpes padomes. Aprūpes padomes sanāsmēs izstrādāti ieteikumi efektīvākai filiāļu darbībai. Iesniegti priekšlikumi par sienas avīzes izveidošanu, par brīvā laika pavadīšanas iespēju pilnveidošanu (centra filiāļu kopīgi pasākumi, klientu integrāciju sabiedrībā veicinošām aktivitātēm), par klientu motivācijas pasākumiem darba terapijas aktualizēšanai.

Centra 3 filiālēs tiek nodrošināts pusceļa mājas pakalpojums. 2010. gadā Centra filiāles „Allaži” pusceļa mājā dzīvoja 15 klienti, filiāles „Rūja” pusceļa mājā – 30 klienti, savukārt filiāles „Ropaži” pusceļa mājā 17 klienti. Pusceļa mājas turpinās darbs pie klientu prasmju un spēju attīstīšanas, esošo prasmju uzturēšanas un atbalsta sniegšanas atbilstoši pusceļa mājas apmācības programmai un aktuālajām klientu vajadzībām.

3.2. problēmas sociālo pakalpojumu sniegšanas kvalitātes nodrošināšanai

- Centrā sociālās aprūpes un rehabilitācijas pakalpojumus pakalpojums tiek uzsākts klientiem, kuriem ir noteiktas smags diagnozes un saslimšanas pakāpes, līdz ar to nepieciešama sarežģīta aprūpe un rehabilitācija.
- Speciālistu trūkums vairākās filiālēs.

4. Personāls, personāla izglītošana un kvalifikācijas paaugstināšana

Personāls

VSAC „Vidzeme” uz 2010.gada 1.janvāri bija izveidotas **560,9** amata vietas. Vidēji gadā **547** amatu vietas. Faktiskais darbinieku skats uz 2010.gada 1.janvāri **559**, bet vidēji gadā **553,5**.

No strādājošo kopskaita ir **82,5%** sievietes un **17,5%** vīrieši. Iedalījumā pēc vecuma strādāja:

- līdz 30 gadiem – **6,54%**
- no 30 – 50 gadiem – **41,34%**
- vecāk par 50 gadiem (tajā skatā 74 pensionāri) – **52,12%**

Darbinieku izglītošanās un profesionālās kvalifikācijas paaugstināšana

Darbinieki ir vērtīgākais un galvenais iestādes resurss, tāpēc VSAC „Vidzeme” iegulda iespējami daudz finansiālu un organizatorisku atbalstu savu darbinieku izglītošanās un kvalifikācijas celšanas procesā .

Iestādes personāla attīstīšanai ir izvirzīts mērķis, kas ietver darbinieku spēju, darba pieredzes, izglītības, kvalifikācijas un zināšanu līmeņa paaugstināšanu.

Personāla izglītošana tiek veikta sistemātiski un plānojot, vadoties pēc konkrētam amatam vai amatu grupai. Darbinieku izglītošanās un kvalifikācijas procesā būtiska nozīme ir motivācijas faktoram. Lai nodrošinātu darbiniekam iespēju gūt gandarījumu un ilgstošu interesi par darbu ir nepieciešami jauni stimuli un faktori, kuri ietekmē personāla darbību. Minētie faktori ir:

- 1) prasme un spējas – veikt attiecīgo darbu;
- 2) resursi – materiāli, iekārtas, informācija;
- 3) motivēšana – būt ieinteresētam veikt attiecīgo darbu.

VSAC „Vidzeme” tiek uzsvērts motivēšanas faktors, jo izglītoti un kvalificēti darbinieki ir labāk motivēti, tie apzinās savu nozīmīgumu iestādē, prot un grib strādāt, jūtas pateicīgi par viņu izglītošanā ieguldītajiem līdzekļiem.

VSAC „Vidzeme” tiek izmantoti divi mācību veidi:

- 1) mācīšanās darba procesā jeb iestādē, kas ir orientēta uz praktiski pielietojamu iemaņu iegūšanu;
- 2) mācības ārpus iestādes – kvalifikācijas celšanas kursi, semināri.

Apmācībai iestādē ir novērojamas šāda priekšrocības:

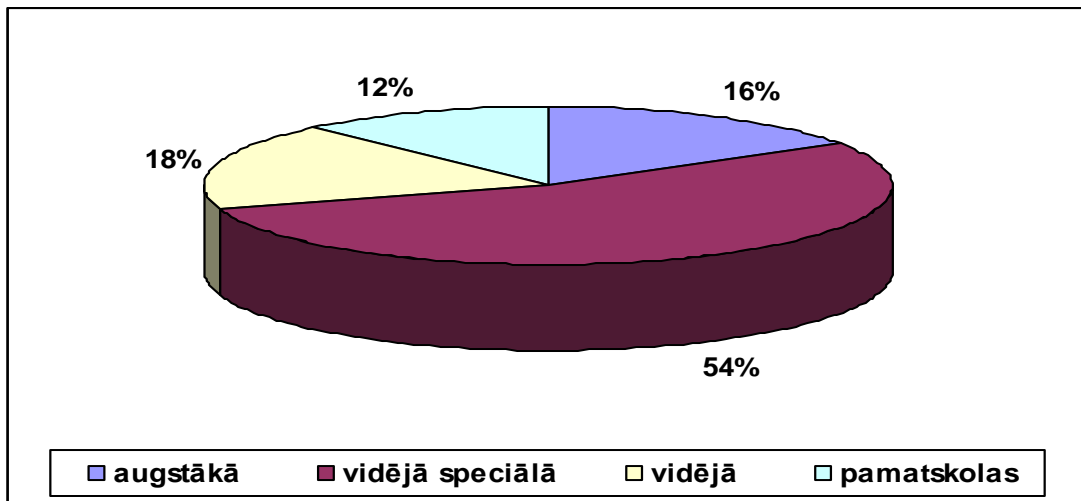
- 1) iespējams salīdzinoši lēti apmācīt visus iestādē strādājošos darbiniekus vienlaicīgi;
- 2) apmācību var viegli attiecināt uz praktisko situāciju iestādē;
- 3) apmācāmais atrodas reālā vidē;
- 4) momenta atbildes reakcija.

Apmācībai ārpus iestādes, savukārt, novērojamas šādas priekšrocības:

- 1) ir iespēja iegūt jaunāko informāciju, apgūt jaunākās tehnoloģijas;
- 2) iespēja paplašināt redzesloku, iegūt jaunas idejas;
- 3) iespēja nodibināt ilgstošu kontaktus.

Apzinot personāla sastāvu un novērtējot to zināšanas un izglītības līmeni, iespējams noskaidrot cik un kāda kvalifikācijas darbinieki strādā iestādē, kāda ir to profesionālās un personīgās spējas, kas savukārt, ir noteiktas prasības, kas atrunātas normatīvajos aktos, kuru rezultātā katram darbiniekam pēc individuālās novērtēšanas, tiek piešķirta kvalifikācijas pakāpe, kas ļauj piemērot attiecīga apmēra mēnešalgu katram konkrētam darbiniekam.

Darbinieku izglītības shēma 2010



Sadarbojoties personāla nodaļas speciālistiem un struktūrvienību vadītājiem, tiek plānotas konkrētā struktūrvienībā strādājošo darbinieku kvalifikācijas papildināšanas vai paaugstināšanas vajadzības, apzinot jau iegūtos un vēl nepieciešamos mācību ciklus.

Apmācībās ārpus iestādes VSAC „Vidzeme” darbinieki paaugstinājuši savu kvalifikāciju apmācībuursos un piedalījušies zināšanas papildinošos semināros.

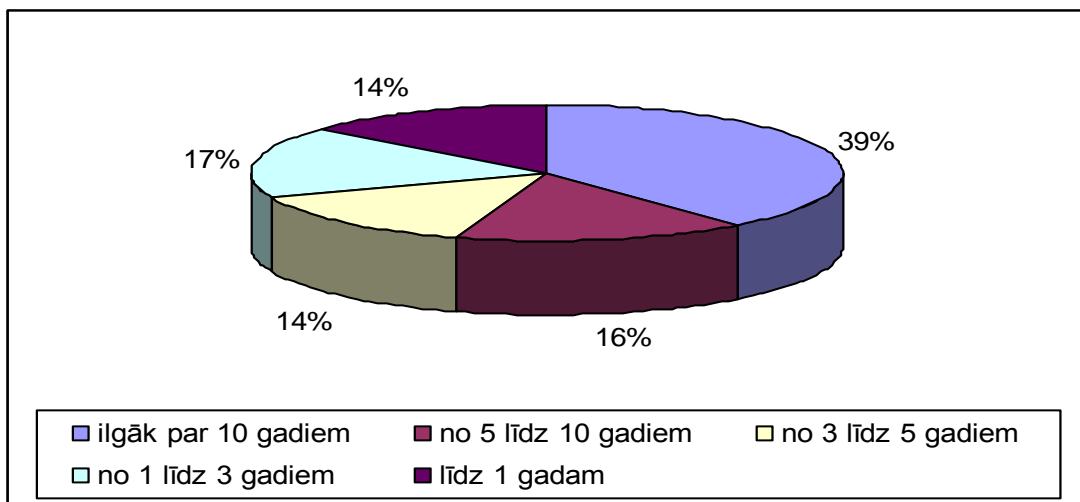
2010.gadā VSAC „Vidzeme” darbinieki papildināja zināšanas ārpus iestādēs apmeklējot šādu kursu organizatoru organizētus seminārus:

- > Latvijas pašvaldību mācību centrs
- > Pašvaldību konsultācijas centrs
- > Reģionālais apmācības centrs
- > SIA Eirovest
- > SIA Rajos
- > Psihiatrijas māsu apvienība
- > Latvijas Māsu asociācijas Diētas māsu apvienība
- > Rīgas medicīnas koledža
- > P.Stradiņa koledža
- > SDSPA Attīstība

Personāla mainība

Izvērtējot 2010. gada VSAC „Vidzeme” personāla sastāvu, ir redzams, ka kopā pa struktūrvienībām amatu vietu skaits ir bijis vidēji 547, no tiem administrācijā 18, pamatdarbības nodaļās 296,75, bet saimniecības nodrošināšanas nodaļās 224,25 amatu vietas.

Analizējot Centrā nostrādāto laiku uz 2010.gada beigām, **39 %** ir nostrādājuši vairāk par 10 gadiem, **16 %** no 5 līdz 10 gadiem, **14 %** no 3 līdz 5 gadiem, **17 %** nostrādājuši no 1 līdz 3 gadiem, bet mazāk par vienu gadu – **14 %**.



Pārskata gadā VSAC „Vidzeme” darba gaitas ir uzsākuši 100, bet darbu attiecības pārtraukuši 94 (tajā skaitā, likvidējot filiāle „Nītaure”, 22 darbinieki).

Šādi kadru mainībai, var minēt vairākus iemeslus:

- nekonkurēt spējīgs atalgojums;
- liels darba apjoms;
- pārāk liela psiholoģiskā slodze darba procesā.

Lai nodrošinātu personāla izvēli, 2010. gadā tika izsludināti konkursi, tika veicināta strādājošo karjeras izaugsme un atbalstīta nodarbināto pārcelšana uz citu amatu, kas sekmējusi profesionālās izaugsmes iespējas gan horizontālā, gan vertikālā līmenī.

5. Komunikācija ar sabiedrību

Atbilstoši MK noteikumiem, izveidota mājas lapa www.vsacvidzeme.gov.lv, kura nodrošina regulāru un plašu informācija masu mēdijos. Mājas lapā ievietotas pasākumu retrospekcijas par centra, filiāļu darbu un klientu aktivitātēm.

2010.gadā aktualizēti filiāļu Sociālo aprūpes padomju Nolikums un apstiprināti padomju sastāvi. Sociālo aprūpes padomju sanāksmes notiek reizi ceturksnī, tā tiek nodrošināta iespēja padomes sēdē klātesošajiem saņemt jaunāko filiāles un pašvaldības informāciju par aktuālajām tēmām; klienti un klientu pārstāvji runā par sociālām problēmām un izsaka savus priekšlikumus, lai uzlabotu klientu sadzīves apstākļus.

Regulāri rīkotas darbinieku un klientu sanāksmes, klientiem un viņu piederīgajiem sniegta informācija par sociālo pakalpojumu saņemšanas iespējām, konsultēti klienti un viņu piederīgie par viņu interesējošiem jautājumiem u.c.

Informācija par centra filiāļu aktivitātēm, klientu veidotie rakstiņi publicēti novadu laikrakstos, piemēram, „Ropažu Vēstis”, „Rūjienas Vēstnesis” „Rūjienas laiks”, „Ogres Vēstis”, „Siguldas Avīze”; reģionālajā laikrakstā „Siguldas Elpa”, ”Rīgas apriņķa avīzē” un citos novadu laikrakstos. Centra filiālēm veiksmīgi veidojas sadarbība ar dažādām valsts, pašvaldības, nevalstiskām organizācijām, pašdarbības kolektīviem. Šeit daži no milzīgā sadarbības partneru loka: Siguldas bērnu bibliotēka, Siguldas koncertzāle „Baltais flīģelis”; Allažu tautas nams; Tukuma invalīdu dienas centrs „Saime”, Kori „Atvars”, „Atzele”, Allažu baznīca, Allažu pamatskolā, Siguldas novads, Siguldas mūzikas skola, Duets „Sandra”, Allažu pensionāru dziesmu kopa, Rūjienas un Naukšēnu novadu skolas, bērnodārzs „Vārpiņa”, Rūjienas mūzikas skola, Rūjienas novada kultūras centri, Rūjienas Ev. Luteriskā baznīca, Rūjienas bibliotēka, Rūjienas senioru māja, ansambļi „Katroris - 4” un „Kaugurieši”, Valkas bērnodārzs „Pasaciņa”, Valkas mūzikas skola, Valkas invalīdu biedrība un Sarkanais Krusts, Valkas novadpētniecības muzejs, Valkas kultūras nams, Valkas bibliotēka, Raunas novada pašvaldība, Drustu pagasta kultūras nams, Raunas pamatskola, Ikšķiles vidusskola, Ikšķiles vokālais ansamblis „Saulgriezes”, grupa „Astra”, Ogres mūzikas skola, Ogres dienas centrs „Saime”, Ogres Ev. Luteriskā baznīca, Ogres invalīdu biedrība, folkloras kopa „Artavs”, Garkalnes pamatskola, Ropažu Mūzikas un mākslas skola un Zaķumuižas folkloras kopa „Oglītes”, Ropažu novada dome, Ropažu kultūras un izglītības centrs utt.

6. Prognozes un plāni 2011. gadam

Pilnveidot pakalpojumu kvalitātes kontroles politiku un stratēģiskos mērķus sociālo pakalpojumu nodrošināšanā un pilnveidošanā, izstrādāt metodisko atbalstu struktūrvienībām sociālas aprūpes un sociālās rehabilitācijas pakalpojumu sniegšanas jomā, organizēt un vadīt seminārus, citus pasākumus.

Darba terapijas organizēšana klientiem, klientu motivācijas darba prasmju saglabāšanā, atjaunošanā un apgūšanā.

Veikt visas ERAF līdzfinansētā projektā „Valsts sociālās aprūpes centra „Vidzeme” filiāles „Valka” renovāciju un vides pieejamības nodrošināšanu” paredzētās aktivitātes.

Ieviest vienotu lietvedības programmu.

Apvienot VSAC „Vidzeme” datortīklus vienotā tīklā izmantojot MPLS VPN tehnoloģiju.

Organizēt un veikt pasākumus (ugunsdrošība, darba aizsardzība, apdrošināšana), lai nodrošinātu klientu un īpašumu drošību, īpašumtiesību sakārtošana (Ropaži, Allaži).

Iesniegt projekta pieteikumus LR Vides aizsardzības un reģionālās attīstības ministrijas Klimata pārmaiņu finanšu instrumenta finansēto projektu atklātajā konkursā „Atjaunojamo energoresursu izmantošana siltumnīcefekta gāzu emisiju samazināšanai”;

Galvenā Centra prioritāte 2011. gadā ir sniegtā pakalpojuma kvalitātes nepasliktināšana un klientu motivācija līdzdarboties.