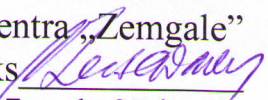


**APSTIPRINU**  
Valsts sociālās aprūpes centra „Zemgale”  
direktors Ilgonis Leišavnieks   
2017.gada 27.jūnijā

**LATVIJAS REPUBLIKA  
LABKLĀJĪBAS MINISTRIJA**

**VALSTS SOCIĀLAS APRŪPES CENTRS  
„ZEMGALE”**

**2016.GADA PUBLISKAIS PĀRSKATS**

**Iecavā 2017**

## SATURS

<b>1.</b>	<b>Pamatinformācija</b>	<b>3</b>
1.1.	Iestādes juridiskais statuss	3
1.2.	Iestādes funkcijas un uzdevumi	3
1.3.	Iestādes īstenotās budžeta programmas un apakšprogrammas	4
1.4.	Pārskata gadā galvenie paveiktie uzdevumi	4
1.4.1.	Pārskata gadā veiktie pasākumi infrastruktūras pilnveidošanai	5
1.4.2.	Pārskata gada būtiskākie kapitālieguldījumi	5
<b>2.</b>	<b>Finanšu resursi un iestādes darbības rezultāti</b>	<b>6</b>
2.1.	Valsts budžeta programmu un apakšprogrammu finanšu resursi	6
2.1.1.	Valsts budžeta apakšprogramma „Aprūpe valsts sociālās aprūpes institūcijās”	6
2.1.2.	Valsts budžeta programma „Eiropas Lauksaimniecības garantiju fonda (ELGF) projektu un pasākumu īstenošana”	6
2.1.3.	Valsts budžeta programma “Nozaru vadība un politikas plānošana”	7
2.2.	Saņemto ziedojumu un dāvinājumu raksturojums	7
2.3.	Plānotie darbības rezultātīvie rādītāji	8
2.4.	Maksas pakalpojumi	9
<b>3.</b>	<b>Personāls</b>	<b>9</b>
3.1.	Personāla vadība	9
3.2.	Personāla mainība	10
3.3.	Darbinieku raksturojums	12
<b>4.</b>	<b>Pārskats par iestādes pārvaldību efektīvas darbības nodrošināšanai</b>	<b>13</b>
4.1.	Sociālā aprūpe	13
4.2.	Veselības aprūpe	13
4.3.	Klientu drošība	13
4.4.	Sociālā rehabilitācija un integrācija sabiedrībā	14
4.5.	Cilvēktiesības	14
4.6.	Sociālo pakalpojumu kvalitātes pārraudzība	14
<b>5.</b>	<b>Nākamā gada plānotie pasākumi</b>	<b>15</b>
5.1.	Iestādes attīstību ietekmējošie faktori	15
5.2.	Nozīmīgākie plānotie remontdarbi un finanšu ieguldījumi 2017.gadā	15
5.3.	Informācija par būtiskiem riskiem un neskaidriem apstākļiem nākotnes kontekstā	15

# 1. PAMATINFORMĀCIJA

## 1.1. Iestādes juridiskais statuss

Valsts sociālās aprūpes centrs "Zemgale" (turpmāk – VSAC „Zemgale”) izveidots ar 2009.gada 30.oktobra Ministru kabineta rīkojumu Nr.746 „Par Labklājības ministrijas pakļautībā esošo valsts sociālās aprūpes centru reorganizāciju”. VSAC „Zemgale” ir labklājības ministra pakļautībā esoša tiešās pārvaldes iestāde, kuras darbību nosaka 2009. gada 27. oktobra Ministru kabineta noteikumi Nr.1242 „Valsts sociālās aprūpes centra „Zemgale” nolikums”. VSAC „Zemgale” struktūru un centra reglaments.

Pārskata gada sākumā VSAC „Zemgale” ir piecas struktūrvienības – filiāles „Iecava”, „Jelgava”, „Ķīši”, „Lielbērze” un „Ziedkalne”. Visu pārskata periodu 2015.gada 1.maijā reorganizētai filiālei „Kauguri” ēkai tika nodrošināta apsardze un apkure.

## 1.2. Iestādes funkcijas un uzdevumi

VSAC „Zemgale” īsteno valsts politiku ilgstošas sociālās aprūpes un sociālās rehabilitācijas jomā pilngadīgām personām ar smagiem garīga rakstura traucējumiem – I un II grupas invalīdiem. Galvenie uzdevumi ir sociālās aprūpes un sociālās rehabilitācijas, mājokļa nodrošināšana, lai apmierinātu pamatvajadzības un uzlabotu funkcionēšanas spējas, t.sk., prasmes dzīvei ārpus institūcijas sabiedrībā.

## 1.3. Iestādes īstenotās budžeta programmas un apakšprogrammas

VSAC „Zemgale” īsteno valdības funkcijas 10.120 „Sociālā aizsardzība invaliditātes gadījumā” šādu programmu un apakšprogrammu ietvaros:

- programmas 05.00.00 „Valsts sociālie pakalpojumi” apakšprogrammā 05.03.00 „Aprūpe valsts sociālās aprūpes institūcijās”;
- programmas 64.00.00 “Eiropas Lauksaimniecības garantiju fonda (ELGF) projektu un pasākumu īstenošana” programmā 64.06.00 “Eiropas Lauksaimniecības garantiju fonda (ELGF) projektu un pasākumu īstenošana labklājības nozarē (2007-2013).

## 1.4. Pārskata gadā galvenie paveiktie uzdevumi

VSAC „Zemgale” 2016.gadā uzlaboja klientu dzīves apstākļus, nodrošināja klientiem kvalitatīvus sociālās aprūpes un sociālās rehabilitācijas pakalpojumus un nodrošināja ērtus un tiesību aktu prasībām atbilstošus darba apstākļus darbiniekiem.

Lai nodrošinātu valsts budžeta līdzekļu efektīvu pārvaldību, identificētas līdzekļu ekonomijas iespējas. Pastiprināta vērība pievērsta VSAC „Zemgale” infrastruktūras sakārtošanai un iestādes lietošanā nodoto ēku uzturēšanas nodrošināšanai.

Pārskata gadā turpināts pilnveidot resursu vadības sistēmu “Horizon”, nodrošinot medikamentu uzskaiti, klientu personīgo izdevumu uzskaiti, autotransporta ceļazīmju uzskaiti, lietošanā izsniegtā inventāra (zembilances) uzskaiti, kā arī apgūtas nepieciešamās iemaņas darbam ar pilnveidoto programmu.

Īpaša uzmanība pievērsta institūcijā dzīvojošo personu rehabilitācijas pasākumiem un saturīga brīvā laika pavadīšanai, atbilstoši katra vajadzībām un spējām. Lai nodrošinātu centra VSAC “Zemgale” 2016.gada publiskais pārskats

klientiem labākus dzīves apstākļus, atbilstoši higiēnas prasībām, samazināts klientu skaits filiālēs.

Institūcijā tiek veicināta dzīvojošo personu integrācija sabiedrībā, apmeklējot dažādus pasākumus ārpus institūcijas – piemēram, tautas mūzikas festivāls, makšķerēšanas sacensības, futbola turnīrs u.c. pasākumi.

Iestādes darbības virzienus un uzdevumus pārskata gadā noteica VSAC „Zemgale” Darba, Iepirkumu un Finansēšanas plāni 2016. gadam.

Būtisku uzlabojumu informācijas aprītē un lēmuma pieņemšanas procesa caurskatāmībā deva lietvedības sistēmas (FIBU) jaunas funkcionalitātes ieviešana.

#### **1.4.1. Pārskata gadā veiktie pasākumi infrastruktūras pilnveidošanai**

##### **Filiālē “Iecava”**

Pašu spēkiem veikts klientu istabu remonts, klientu ēdamzāles trauku mazgājamā telpā kosmētiskais remonts un izbūvēta ventilācija, 1.dzīvojamā korpusa pirmā stāva WC kosmētiskais remonts, 1.dzīvojamā korpusa pirmajā stāvā izbūvēta invalīdu WC atbilstoši normatīvām prasībām, darbinieku kabinetu remonts, 1.dzīvojamā korpusa otrā stāva koridora un piebūves grīdas linoleja nomaiņa, uzstādīts žogs ap dziļurbuma sūkni un žogs klientu pastaigu laukuma ierobežošanai, nomainīti pagrabstāva logu bedrēm jumtiņi, izremontēts ēdnīcas vadītāja kabinets, noliktava (aptuvenās remontmateriālu izmaksas EUR 11264).

##### **Filiālē “Lielbērze”**

Pašu spēkiem veikts darbinieku un klientu WC remonts, ierīkota telpa apkopējas inventāram, izremontēta 1.korpusa 68.telpa un 1.korpusa dušas telpa Nr.35, izremontēta 9.istabas dušas telpa, veikts noliktavas ēkas kosmētiskais remonts un nocementēta apmale ap ēku, demontētas hlorētavas un noliktavas ēkas, izveidota piebrauktuve malkas krautuvei, veikts kosmētiskais remonts Administrācijas korpusa otrajā stāvā (aptuvenās remontmateriālu izmaksas EUR 7 541).

##### **Filiālē “Jelgava”**

Pašu spēkiem tiek veikti remontdarbi pirmā stāva 1.klientu istabiņā, uzstādītas mēbeles un frizieru krēsls – izlietne klientu frizētavas telpā, veikti flīzēšanas darbi klientu frizētavas telpā, veikta pandusu izbūve dzīvojamā korpusā, lai nodrošinātu grīdas līmeņa prasības atbilstoši vides pieejamības prasībām, atjaunota strūklaka Sajūtu dārzā. Nokrāsota grīda sociālo darbinieku kabinetā un siena 1.nodaļas gaitēņa nišā, izgatavoti septiņi dārza soli ar atzveltnēm, veikta garāžas ēkas koka konstrukciju apstrāde ar pinoteksu, veikta nojumes grīdas montāža, uzstādītas margas, veikts 231.istabiņas remonts, nomainītas galda virsmas ēdnīcas galdiem, nomainītas siltummezgla karstā ūdens padeves caurules (aptuvenās remontmateriālu izmaksas EUR 9256).

Ārpakalpojumā veikta lifta šahtas ārsienas siltināšana – EUR 4799.

##### **Filiālē “Kīši”**

Pašu spēkiem veikta klientu virtuves kanalizācijas un ūdens apgādes sistēmas ierīkošana, klientu virtuves sienas fragmenta flīzēšana, ierīkotas atbalsta margas kāpnēs un klientu sporta nodarbību telpām, veikts otrā stāva 6.istabiņas remonts, otrā stāva gaitēņa grīdas remonts, sakņu – dārzeņu noliktavas telpas sienas apmetuma atjaunošana un krāsošana, virtuves bloka kāpņu telpas griestu un sienu remonts, ēdnīcas virtuves griestu remonts, klientu dzīvojamās ēkas kāpņu telpas kosmētiskais remonts (aptuvenās remontmateriālu izmaksas EUR 5563). Veikts veselības punkta remonts (2.kārta) – EUR 13 499.

#### **Filiālē “Ziedkalne”**

Pašu spēkiem veikta veļas nojumes, pirts ēkas pandusa un kāpņu izbūve, bruģēšana, ierīkotas ventilācijas sistēmas II korpusa pirmā stāva vairākām telpām, uzstādīti 27 koka soli, informatīvā krāsojuma atjaunošana, veikts I un II korpusa trešā stāva dušas telpas kosmētiskais remonts, veikts I korpusa virtuves bloka sakņu telpas kosmētiskais remonts (aptuvenās remontmateriālu izmaksas EUR 3 430).

Ārpalpojumā veikts veselības punkta remonts – EUR 9 843, uzstādīts apkures katls 18 755 EUR.

### **1.4.2. Pārskata gada būtiskākie kapitālie ieguldījumi**

#### **Filiālē “Iecava”:**

- saimniecības pamatlīdzekļi (EKK 5232) par EUR 6162.53 (procedūru galds, veļas žāvētājs, aukstuma skapis virtuvei, kondicionieris pārtikas noliktavai, elektriskais vārāmais katls);
- pārējie bioloģiskie un lauksaimniecības aktīvi (EKK 5269) par 140,01 (koku stādi).

#### **Filiālē “Lielbērze”:**

- tehnoloģiskās iekārtas un mašīnas (EKK 5220) par EUR 2459.98 (apsardzes sistēmas pilnveide);
- saimniecības pamatlīdzekļi (EKK 5232) par EUR 13 335.98 (planetārais mikseris, sūknis, veļas rati, mēbeles klientu virtuvēm, iebūvējamā plīts, veļas mašīna, veļas žāvētājs, ledusskapis, kartupeļu mizotājs, kondicionieris, zāles plāvējs, veļas gludināmais rullis);
- datortehnika, sakaru un cita biroja tehnika (EKK 5238) par EUR 823,97 (portatīvais dators);
- pārējie iepriekš neklasificētie pamatlīdzekļi (EKK 5239) par EUR 905.63 (dušas ratiņkrēsls, funkcionālā gulta);
- pamatlīdzekļu izveidošana un nepabeigtā būvniecība (EKK 5240) par EUR 2 581,36 (PVN par 2015.gada decembrī uzstādīto žogu);
- kapitālais remonts un rekonstrukcija (EKK 5250) par EUR 13 414.06 (ūdensapgādes projekts).

#### **Filiālē “Jelgava”:**

- saimniecības pamatlīdzekļi (EKK 5232) par EUR 8886.60 (friziera krēsls ar izlietni, kondicionieris pārtikas noliktavai, aukstuma skapis virtuvei, kartupeļu mizotājs, zāles plāvējs, aizslietnis, trauku mazgājamā mašīna, elektriskā plīts, televizors, veļas mašīna);
- datortehnika, sakaru un cita biroja tehnika (EKK 5238) par EUR 1366,02 (datori 2 gab.);
- pamatlīdzekļu izveidošana un nepabeigtā būvniecība (EKK 5240) par EUR 1 094,45 (materiāli pastaigu celiņa izveidei);
- kapitālais remonts un rekonstrukcija (EKK 5250) par EUR 5 521,72 (PVN par 2015.gada decembrī veikto kapitālo remontu, lifta ārsienas siltināšana).

#### **Filiālē “Ķīši”:**

- saimniecības pamatlīdzekļi (EKK 5232) par EUR 4323.20 (pasīvie pretizgulējuma matračī 2 gab., profesionālā šujmašīna, trauku mazgājamā mašīna);
- pārējie iepriekš neklasificētie pamatlīdzekļi (EKK 5239) par EUR 904.61 (ratiņkrēsls)
- kapitālais remonts un rekonstrukcija (EKK 5250) par EUR 4 827,90 (katlu mājas rekonstrukcijas projekts).

**Filiālē "Ziedkalne":**

- tehnoloģiskās iekārtas un mašīnas (EKK 5220) par EUR 21 133.65 (apsardzes sistēmas pilnveide, apkures katla iegāde un uzstādīšana)
- saimniecības pamatlīdzekļi (EKK 5232) par EUR 4196.88 (veļas mašīna, veļas žāvētājs, funkcionālā gulta, tvaika nosūcējs, mājas kinozāle, mitruma savācējs);
- datortehnika, sakaru un cita biroja tehnika (EKK 5238) par EUR 692,34 (dators);
- pārējie iepriekš neklasificētie pamatlīdzekļi (EKK 5239) par EUR 1692.33 (aktīvais pretizgulējumu matracis);
- pamatlīdzekļu izveidošana un nepabeigtā būvniecība (EKK 5240) par EUR 229.56 (veļas nojumes kadastrālā uzmērīšana un reģistrēšana zemesgrāmatā)
- kapitālais remonts un rekonstrukcija (EKK 5250) par EUR 11,64 (gala maksājums par ugunsdrošības piekļūšanas sistēmas un avārijas izejas modernizācijas darbiem).

**2. FINANŠU RESURSI UN IESTĀDES DARBĪBAS REZULTĀTI****2.1. Valsts budžeta programmu un apakšprogrammu finanšu resursi****2.1.1. Valsts budžeta apakšprogramma "Aprūpe valsts sociālās aprūpes institūcijās"**

1.tabula. Apakšprogrammā 05.03.00 "Aprūpe valsts sociālās aprūpes institūcijās" (EUR)

Klasi- fikāci- jas kods	Posteņa nosaukums	2015. gads (faktiskā izpilde)	2016. gadā	
			Apstiprināts likumā	Faktiskā izpilde
<b>I.</b>	<b>IEŅĒMUMI</b>	<b>5 917 024</b>	<b>5 515 144</b>	<b>5 455 291</b>
7.0.	Dotācija no vispārējiem ieņēmumiem	4 693 084	4 267 144	5 455 291
<b>II.</b>	<b>IZDEVUMI KOPĀ</b>	<b>5 917 024</b>	<b>5 515 144</b>	<b>5 455 291</b>
1.0.	Uzturēšanas izdevumi	5 693 761	5 402 493	5 455 291
1.1.	Kārtējie izdevumi (1000+2000)	5 529 310	5 224 713	5 182 461
2.0.	Kapitālie izdevumi (5000+9000)	223 263	112 651	112 651

Finansējuma apjoma samazinājums, salīdzinot ar 2015.gadu, saistīts ar filiāles "Kauguri" reorganizāciju.

**2.1.2. Valsts budžeta programma "Eiropas Lauksaimniecības garantiju fonda (ELGF) projektu un pasākumu īstenošana"**

2.tabula. Apakšprogrammā 64.07.00 "Eiropas Lauksaimniecības garantiju fonda (ELGF) projektu un pasākumu īstenošana labklājības nozarē (2014-2020)" (EUR)

Klasi- fikācijas kods	Posteņa nosaukums	2015. gads (faktiskā izpilde)	2016. gadā	
			Apstiprināts likumā	Faktiskā izpilde
<b>I.</b>	<b>IEŅĒMUMI</b>	<b>539</b>	<b>1330</b>	<b>976</b>
5.0	TRANSFERTI	539	1330	976
<b>II.</b>	<b>IZDEVUMI KOPĀ</b>	<b>539</b>	<b>1330</b>	<b>976</b>
1.0.	Uzturēšanas izdevumi	539	1330	976
1.1.	Kārtējie izdevumi (1000+2000)	539	1330	976
2.0.	Kapitālie izdevumi (5000+9000)	0	0	

3.tabula. Apakšprogrammā 64.07.00 "Eiropas Lauksaimniecības fonda lauku attīstībai (ELFLA) projektu un pasākumu īstenošana labklājības nozarē (2014-2020)" (EUR)

Klasi- fikācijas kods	Posteņa nosaukums	2015. gads (faktiskā izpilde)	2016. gadā	
			Apstiprināts likumā	Faktiskā izpilde
<b>I.</b>	<b>IEŅĒMUMI</b>	<b>0</b>	<b>529</b>	<b>506</b>
5.0	TRANSFERTI	0	529	506
<b>II.</b>	<b>IZDEVUMI KOPĀ</b>	<b>0</b>	<b>529</b>	<b>506</b>
1.0.	Uzturēšanas izdevumi	0	529	506
1.1.	Kārtējie izdevumi (1000+2000)	0	529	506
2.0.	Kapitālie izdevumi (5000+9000)	0	0	0

ELFLA finansējums tiek izmantots filiāles "Iecava" dārzeņu un kartupeļu audzēšanai. Iegūto dārzeņu ražu izmanto filiāles klientu ēdināšanai. Dārzeņu audzēšanas cikls tiek izmantots klientu prasmju paaugstināšanā.

### 2.1.3. Valsts budžeta programma "Nozaru vadība un politikas plānošana"

4.tabula. Apakšprogrammā 97.02.00 "Nozares centralizēto funkciju izpilde" (EUR)

Klasi- fikācijas kods	Posteņa nosaukums	2015. gads (faktiskā izpilde)	2016. gadā	
			Apstiprināts likumā	Faktiskā izpilde
<b>I.</b>	<b>IEŅĒMUMI</b>	<b>90 886</b>	<b>92 655</b>	<b>92 324</b>
7.0.	Dotācija no vispārējiem ieņēmumiem	90 886	92 655	92 324
<b>II.</b>	<b>IZDEVUMI KOPĀ</b>	<b>90 886</b>	<b>92 655</b>	<b>92 324</b>
1.0.	Uzturēšanas izdevumi	90 886	92 655	92 324
1.1.	Kārtējie izdevumi (1000+2000)	90 886	92 655	92 324
2.0.	Kapitālie izdevumi (5000+9000)	0	0	0

## 2.2. Saņemto ziedojumu un dāvinājumu raksturojums

Ziedojumu apjoms VSAC "Zemgale" nav liels. Esam gandarīti par ikvienu, kurš radis iespēju sniegt atbalstu klientiem.

5.tabula. Saņemtie ziedojumi (manta, EUR)

Ziedotājs	Ziedotie krājumi	Ziedojuma vērtība
<b>2015.gads</b>		
<b>fiziska persona</b>		
fiziskā persona	Inventārs klientiem	36.00
<b>2016.gads</b>		
<b>t.sk. juridiskās personas</b>		
Sv. Andreja evaņģeliski luteriskā latviešu draudze, Toronto, Kanāda	Grāmatas	52.70
<b>t.sk. fiziskās personas</b>		
fiziskās personas	Inventārs	30.00

6.tabula. Ziedojumu uzskaitē un izlietojums (manta, EUR)

Struktūrvienība	Atlikums uz gada sākumu	Pārskata gadā		Atlikums uz gada beigām
		saņemts	izlietots	
<b>VSAC „Zemgale” kopā 2015.gadā:</b>	<b>1160.61</b>	<b>36.00</b>	<b>145.00</b>	<b>1051.60</b>
t.sk.				
filiāle "Iecava"	0.00	0.00	0.00	0.00
filiāle "Lielbērze"	1040.22	36.00	143.11	933.11
filiāle "Jelgava"	0.00	0.00	0.00	0.00
filiāle "Ķīši"	67.84	0.00	0.26	67.58
filiāle "Ziedkalne"	52.55	0.00	1.63	50.91
<b>VSAC „Zemgale” kopā 2016.gadā:</b>	<b>1051.60</b>	<b>82.70</b>	<b>276.19</b>	<b>858.11</b>
t.sk.				
filiāle "Iecava"	0.00	30.00	30.00	0.00
filiāle "Lielbērze"	933.11	37.00	240.47	729.64
filiāle "Jelgava"	0.00	0.00	0.00	0.00
filiāle "Ķīši"	67.58	0.00	0.00	67.58
filiāle "Ziedkalne"	50.91	15.70	5.72	60.89

### 2.3. Plānotie darbības rezultātīvie rādītāji

Pārskata periodā turpinājās klientu vietu skaita samazināšana, lai izpildītu ārējos normatīvajos aktos noteiktās prasības (7.tabula). Pārskata periodā amata vietu skaits saglabājās iepriekšējā gada līmenī (8.tabula).

7.tabula. Rezultatīvais rādītājs „Klientu vietu skaits”

Nr. p.k.	Struktūrvienība	Plāns (01.01.2016.)	Izmaiņas gada laikā	Rezultatīvais rādītājs (31.12.2016.)
<b>VSAC "Zemgale"</b>		<b>766</b>	<b>-9</b>	<b>757</b>
1.	filiāle "Iecava"	147	0	147
2.	filiāle "Lielbērze"	150	0	150
3.	filiāle "Jelgava"	214	+1	215
4.	filiāle "Ķīši"	103	-10	93
5.	filiāle "Ziedkalne"	152	0	152

8.tabula. Rezultatīvais rādītājs „Amata vietu skaits”

Nr. p.k.	Struktūrvienība	Plāns (01.01.2016.)	Izmaiņas gada laikā	Rezultatīvais rādītājs
	2			3
<b>VSAC "Zemgale"</b>		<b>448.35</b>	<b>- 0.10</b>	<b>448.25</b>
1.	filiāle "Iecava"	77.50	+ 3.00	80.50
2.	filiāle "Lielbērze"	83.00	0.00	83.00
3.	filiāle "Jelgava"	122.00	0.00	122.00
4.	filiāle "Ķīši"	71.00	- 3.50	67.50
5.	filiāle "Ziedkalne"	72.85	+ 1.40	74.25
6.	filiāle "Kauguri"	1.00	- 1	0.00
7.	administrācija	21.00	0.00	21.00



## 2.4. Maksas pakalpojumi

VSAC „Zemgale” sniedz maksas pakalpojumus atbilstoši Ministru kabineta 2013. gada 24. septembra noteikumiem Nr.901 „Ilgstošas sociālās aprūpes un sociālās rehabilitācijas iestāžu maksas pakalpojumu cenrādi”.

9.tabula. Ieņēmumi no maksas pakalpojumiem

Klasifikācijas kods	Posteņa nosaukums	Plāns, tāme gadam	Budžeta izpilde / pārskata periodā	izpilde, %
<b>I.</b>	<b>IEŅĒMUMI</b>			
<b>3.0.</b>	<b>MAKSAS PAKALPOJUMI UN CITI PAŠU IEŅĒMUMI</b>	<b>1 248 000</b>	<b>1 200 588</b>	<b>96.20</b>
21.3.0.0.	Ieņēmumi no budžeta iestāžu sniegtajiem maksas pakalpojumiem un citi pašu ieņēmumi	1 238 987	1 195 638	96.50
21.3.8.0.	Ieņēmumi par nomu un īri	974	973	99.90
21.3.8.1.	Ieņēmumi par telpu nomu	809	808	99.88
21.3.8.4.	Ieņēmumi par zemes nomu	165	165	100.00
21.3.9.0.	Ieņēmumi par pārējiem budžeta iestāžu sniegtajiem maksas pakalpojumiem	1 238 013	1 194 665	96.50
21.3.9.1.	Maksa par personu uzturēšanos sociālās aprūpes iestādēs	1 185 684	1 145 884	96.64
21.3.9.4.	Ieņēmumi par dzīvokļu un komunālajiem pakalpojumiem	26 312	25 928	98.54
21.3.9.9.	Citi ieņēmumi par maksas pakalpojumiem	26 017	22 853	87.84
21.4.0.0.	Pārējie 21.3.0.0.grupā neklasificētie budžeta iestāžu ieņēmumi par budžeta iestāžu sniegtajiem maksas pakalpojumiem un citi pašu ieņēmumi	9 013	4 950	54.92
21.4.9.0.	Citi iepriekš neklasificētie maksas pakalpojumi un pašu ieņēmumi	9 013	4 950	54.92
21.4.9.9.	Pārējie iepriekš neklasificētie pašu ieņēmumi	9 013	4 950	54.92

## 3. PERSONĀLS

### 3.1. Personāla vadība

Atbilstoši MK 29.01.2013. noteikumiem Nr.66 „Noteikumi par valsts un pašvaldību institūciju amatpersonu un darbinieku darba samaksu un tās noteikšanas kārtību”, visiem darbiniekiem noteiktas kategorijas un atbilstoši noteiktajām kategorijām mēnešalgas.

2016.gadā norisinājās darbs pie VSAC “Zemgale” darbinieku amata aprakstu pārskatīšanas un aizpildīšanas jaunajā formā (MK 30.11.2010. noteikumu Nr.1075 pielikumu MK 06.01.2015. noteikumu Nr.6 redakciju).

2016.gada 1.augustā noslēgts līgums ar “Baltikums Vienna Insurance Group” AAS (ar 21.03.2017. “InterRisk Vienna Insurance Group” AAS) par VSAC “Zemgale” darbinieku nodrošināšanu ar veselības apdrošināšanu. Polises saņēma 428 darbinieki. Vairākums darbinieku (273) izvēlējās veselības apdrošināšanas polisi ar papildprogrammām.

Pamatojoties uz „VSAC „Zemgale” kvalifikācijas paaugstināšanas pasākumu plānu 2016.gadam”, darbiniekiem tika nodrošināta iespēja paaugstināt savu kvalifikāciju. 2016.gadā 417 darbinieki pilnveidoja savas zināšanas semināros,ursos un apmācībās. Piemēram, semināru par tēmu “Profesionālās komunikācijas veidošanas perspektīvas” apmeklēja 250 darbinieki, savukārt tālākizglītības semināru “Seksuālā un reproduktīvā veselība un tiesības cilvēkiem ar garīgās attīstības traucējumiem” – 20 darbinieki.

Veiktas darbinieku obligātās veselības pārbaudes normatīvajos aktos noteiktajā kārtībā. Obligāto veselības pārbaudi veica 132 darbinieki.

VSAC “Zemgale” ar 2016.gada 1.jūniju, lai atbilstoši līdzīgām funkcijām, uzdevumiem un darba apstākļiem, ievērojot klientu tiesības uz kvalitatīvu pakalpojumu saņemšanu, nodrošinot lietderīgu un racionālu valsts budžeta līdzekļu izlietojumu, veica organizatoriskās struktūras maiņu filiālē “Lielbērze” (4,5 amata vienības) un filiālē “Ziedkalne” (3,15 amata vienības) – pārveidojot apsardzes dežurantu amata vietas par aprūpētāju amata vietām. Daži no apsardzes dežurantiem saglabāja darba attiecības ar Darba devēju un palika strādāt iestādē. Filiālē “Lielbērze” – trīs darbinieki aprūpētāja amatā un filiālē “Ziedkalne” – viens darbinieks namdara amatā.

2016.gada 28.oktobrī norisinājās VSAC “Zemgale” darbinieku godināšanas pasākums, kurā tika izteikta atzinība par ilgstošu darba stāžu (30 un ilgāk gadu) sociālās aprūpes iestādē – 19 darbiniekiem, savukārt par personisko ieguldījumu iestādes mērķu izpildē un attīstībā – 14 darbiniekiem.

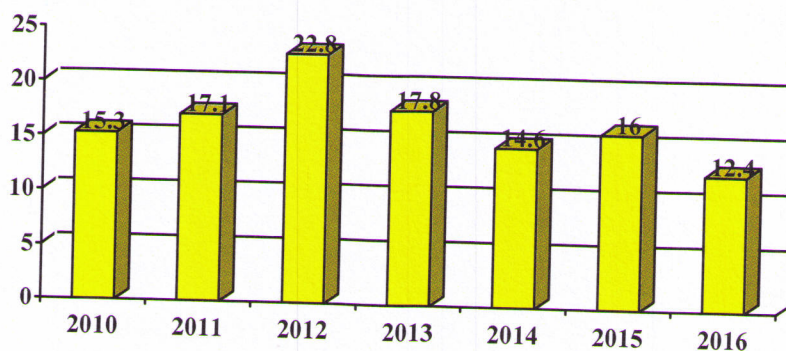
VSAC “Zemgale” ir atbilstoši darba apstākļi un pozitīva darba vide, tāpēc nepieciešams turpināt nodrošināt saviem darbiniekiem labu darbavietu, pilnveidot viņu kvalifikāciju, risināt psihosociālās problēmas, veicināt drošu un produktīvu darbu jebkurā vecumā, tādejādi samazinot darbinieku mainību, novēršot darba vides riska faktoros un paaugstinot darbinieku produktivitāti.

### **3.2. Personāla mainība**

VSAC „Zemgale” 2016.gadā bija 448.25 amata vietas, bet faktiskais vidējais darbinieku skaits – 477.

2016.gadā VSAC „Zemgale” darba tiesiskās attiecības uzsāktas ar 65 darbiniekiem, izbeigtas ar 59 darbiniekiem. Šādai personāla mainībai, var minēt vairākus iemeslus - nekonkurēt spējīgs atalgojums, liels darba apjoms, liela psiholoģiskā slodze, dzīvesvietas maiņa uz citu Latvijas reģionu vai ārpus Latvijas.

2016.gadā darbinieku kustība VSAC „Zemgale” salīdzinājumā ar iepriekšējiem gadiem nedaudz kritusies (1.attēls). Darbinieku kustības samazināšanos varētu skaidrot ar to, ka 2016.gadā starp Darba devēju un Arodbiedrību tika noslēgts VSAC “Zemgale” Darba Koplīgums, kas stājās spēkā ar 2016.gada 1.februāri. Šis apstāklis darbiniekos radīja nepieciešamo drošības un stabilitātes sajūtu. Viens no darbiniekiem svarīgiem punktiem Darba Koplīgumā ir apmaksāta papildatvaļinājuma piešķiršana darbiniekam, kas pie Darba devēja nostrādājis ilgāk par 10 gadiem (papildus viena darba diena), ilgāk par 15 gadiem (papildus divas darba dienas) un ilgāk par 20 gadiem (papildus trīs darba dienas).



1.attēls. Darbinieku kustībai pakļautie darbinieki no kopējā darbinieku skaita (%)

Darbinieku mainība pa filiālēm analizēta 10.tabulā. Augstā darbinieku mainība filiālēs “Iecava” un “Lielbērze” daļēji saistīta ar blakus esošajām apdzīvotajām vietām un ērto satiksmi uz galvaspilsētu.

10.tabula. Personāla mainība

Periods	Vidējais darbinieku skaits	Pieņemti darbinieki	Atbrīvoti darbinieki	Personāla mainības koeficients (3+4)/2
2016.gads				
1	2	3	4	5
Administrācija	21	3	2	0.24
Iecava	86	19	12	0.36
Jelgava	127	14	9	0.18
Ķīši	68	5	8	0.19
Lielbērze	85	18	20	0.45
Ziedkalne	90	6	7	0.14
<b>Kopā VSAC “Zemgale”</b>	<b>477</b>	<b>65</b>	<b>59</b>	<b>0.26</b>

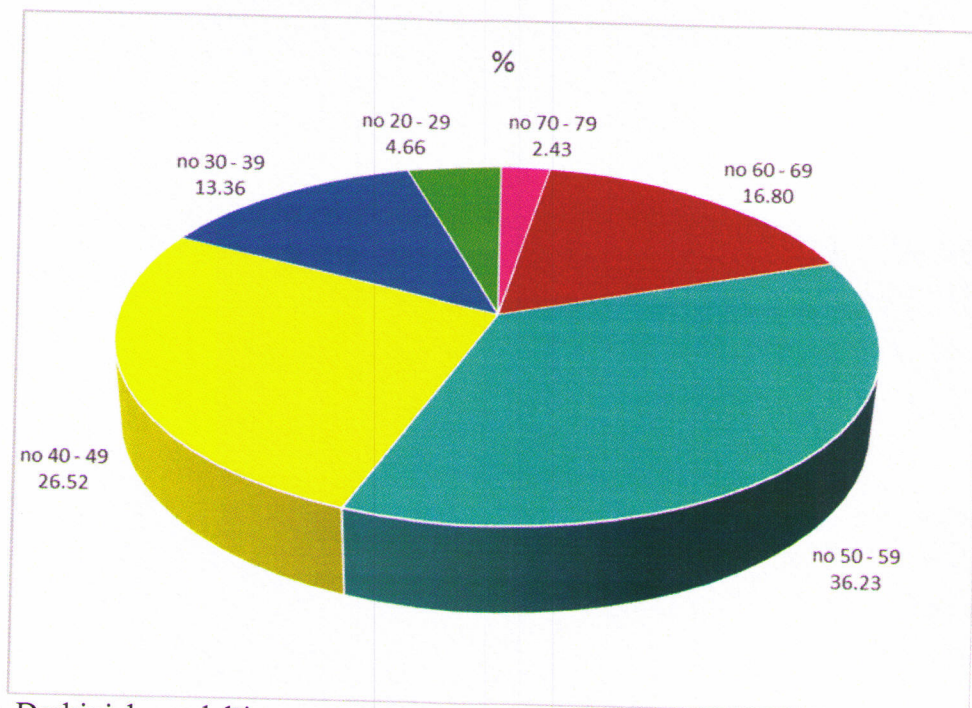
Darbinieku mainība pa vecuma grupām analizēta 11.tabulā.

11.tabula. Darbinieku mainība pa vecuma grupām

Vecumā no - līdz	20-29	30-39	40-49	50-59	60-69	70-79
Darbinieki uz 01.01.2016.	19	74	117	174	90	14
Pieņemti darbinieki	4	6	18	19	4	0
Atbrīvoti darbinieki	0	14	4	14	11	2
Starpība	4	8	14	5	7	2
<b>KOPĀ</b>						
<b>darbinieki uz 01.01.2017.</b>	<b>23</b>	<b>66</b>	<b>131</b>	<b>179</b>	<b>83</b>	<b>12</b>
%	4.66	13.36	36.23	26.52	16.8	2.43

### 3.3. Darbinieku raksturojums

VSAC "Zemgale" lielākais vairākums – 310 darbinieku (62.75%) ir vecuma robežās no 40-59 gadiem (2.attēls). 2016.gadā darbinieku, vecumā virs 60 gadiem, skaits kopumā samazinājies par 9 un šobrīd tas ir 95 darbinieki, jeb 19.23% no visa darbinieku skaita. Savukārt mazākais darbinieku skaits - 89 (18%) ir vecumā no 20 līdz 39 gadiem. 2016.gadā jaunākā vecuma grupa pieaugusi par 12 darbiniekiem, kas liecina, ka jaunākajai paaudzei ir interese par darbu sociālās aprūpes iestādē.



2.attēls. Darbinieku sadalījums pa vecuma grupām.

VSAC "Zemgale" joprojām saglabājas augsts sieviešu īpatsvars, ko veicina ne tikai palīdzošai profesijai nepieciešamās īpašības, bet arī nelielais atalgojums. Darbinieku sadalījums pa filiālēm un dzimumiem analizēts 12.tabulā.

12.tabula. Darbinieku sadalījums pa dzimuma grupām

Filiāle	Darbinieku skaits	Sievietes	Vīrieši
Ziedkalne	91	74	18
Ķīši	69	57	11
Jelgava	127	106	20
Lielbērze	85	71	14
Iecava	84	69	15
Administrācija	21	16	4
<b>KOPĀ</b>			
<b>VSAC Zemgale:</b>	<b>477</b>	<b>393</b>	<b>84</b>

## 4. PĀRSKATS PAR IESTĀDES PĀRVALDĪBU EFEKTĪVAS DARBĪBAS NODROŠINĀŠANAI

### 4.1. Sociālā aprūpe

Katram VSAC „Zemgale” klientam ne retāk kā reizi pusgadā veikta funkcionālo spēju izvērtēšana, pielietojot *Klienta pašaprūpes prasmju un neatkarības izvērtējuma instrumentu*. Atbilstoši funkcionālo spēju izvērtējumam, pārskata perioda beigās, 1. aprūpes līmenis noteikts 171 klientam, 2. aprūpes līmenis – 267 klientiem, 3. aprūpes līmenis – 157 klientiem, 4. aprūpes līmenis – 81 klientam. Veicot klientu aprūpi, tiek ņemta vērā klienta piederība riska grupai un uzraudzības veidam, aktualizētas klienta problēmas un tās dinamika. Gadu gaitā uzkrātā pieredze ļauj realizēt karam klienta vajadzībām nepieciešamo sociālo aprūpi un sociālo rehabilitāciju.

Noteikts minimālais aprūpes personāla skaits un atbildība pa posteņiem, ņemot vērā klientu funkcionālās spējas (aprūpes līmeņus).

Vērsta pastiprināta uzmanība izmaiņām klientu uzvedībā, emocionālajā stāvoklī, kā arī informācijas apmaiņai starp speciālistiem un savlaicīgai papildus kompetentu speciālistu piesaistīšanai.

Veicināta sociālās aprūpes un sociālās rehabilitācijas personāla izglītošana par klientu aprūpi, psihisko traucējumu izpausmēm uzvedībā, klientu riska grupām, personu ar smagiem garīga rakstura traucējumiem seksualitāti u.c..

Izvērtēta un uzlabota vides pieejamība filiālēs klientiem ar funkcionāliem traucējumiem.

### 4.2. Veselības aprūpe

Lai nodrošinātu kvalitatīvu veselības aprūpi, VSAC “Zemgale” 2016.gadā turpināja Veselības punktu ierīkošanu un pilnveidošanu. Filiālē “Iecava” 2016.gada 7.septembrī Veselības punkts reģistrēts ārstniecības iestāžu reģistrā.

Tiek nodrošināta regulāra sadarbība ar ģimenes ārstiem un psihietriem, klientu veselības stāvokļa uzraudzība un medikamentozās terapijas kontrole un savlaicīga atbilstošu speciālistu piesaiste. Veikta briļļu iegāde klientiem ar redzes traucējumiem, kā arī nodrošināts zobārsta apmeklējums un, iespēju robežās, veikta zobu protezēšana. Regulāri tiek veikta klientu izglītošana par atkarībām, t.sk., alkohola atkarību. Atsevišķiem klientiem nodrošinātas narkologa konsultācijas. Īpaša uzmanība pievērsta guļošo un mazkustīgo klientu aprūpei. Pārskata periodā ir iesākts darbs pie guļošo klientu aprūpes procesa elektroniskās uzskaites sistēmas izveides.

### 4.3. Klientu drošība

Lai nodrošinātu klientu drošību, noteikta klientu piederība riska grupām, uzraudzības veids un nodrošināti atbilstoši drošības pasākumi.

Izvērtēti riska objekti filiālēs, veiktas visas iespējamās darbības riska objektu riska mazināšanai (piemēram, filiālē „Lielbērze”, ņemot vērā atkārtotus klientu patvaļīgas prombūtnes gadījumus, uzsākts videonovērošanas ierīkošanas process).

Izvērtēti visi ar klientu drošību saistītie negadījumi, veiktas darbības, lai nepieļautu to atkārtošanos (piemēram, ņemot vērā atkārtotus klientu suicīdu mēģinājumus un vienu izdarītu suicīdu), 2016.gada nogalē pieņemts lēmums 2017.gada apmācību plānā iekļaut personāla apmācības par suicīdiem, depresiju un šizofrēniju. Kopā ar sociālā darba speciālistiem

pārrunāti minētie gadījumi, riski, kurus, iespējams, varēja novērst vai mazināt. Klientiem veikts izskaidrojošs darbs par alkoholismu, klienti iesaistīti papildus darba prasmju nodarbībās, kā arī nodrošinātas narkologa konsultācijas.

#### 4.4. Sociālā rehabilitācija un integrācija sabiedrībā

VSAC „Zemgale” filiāles „Jelgava” Pusceļa mājā sociālās rehabilitācijas pakalpojumu 2016.gadā vidēji saņēma 19 klienti. Pusceļa mājas pakalpojums 2016.gadā uzsākts septiņiem klientiem. Veikta sarakste ar vairākām pašvaldībām par personu izmitināšanu to administratīvajā teritorijās. Devīni klienti uzsākuši patstāvīgu dzīvi pašvaldībā: trīs pusceļa mājas klienti pārcēlušies uz dzīvi grupu mājā, seši centra klienti atgriezušās ģimenē.

Izstrādāti mēneša aktivitāšu plāni un nodrošinātas sociālās rehabilitācijas nodarbības, atbilstoši mēneša plānam un katra klienta vajadzībām. Vismaz reizi mēnesī veikta sociālās rehabilitācijas procesa efektivitātes izvērtēšana katram klientam. VSAC „Zemgale” filiālēs nodrošinātas sadzīves prasmju apmācības klientiem, klientu patstāvības un integrācijas sabiedrībā veicināšanai.

Nodrošinātas saturīga brīvā laika pavadīšanas iespējas VSAC „Zemgale” filiālēs un ārpus iestādes (dalība māksliniecišķās pašdarbības kolektīvos, koncerti filiālēs, viesošanās citās filiālēs, sporta pasākumi (filiālēs un starp filiālēm), pārgājieni, ekskursijas, dievkalpojumi, radošo darbu izstādes filiālēs un ārpus tām, atvērto durvju dienas, valsts svētku, gadskārtu atzīmēšana, klientu ikmēneša jubileju pasākumi utt.).

Deinstitutionalizācijas projektā iesaistījušies 136 centra klienti. Projekta ietvaros veikts klientu spēju un prasmju novērtējums.

#### 4.5. Cilvēktiesības

Nodrošināta klientu personīgās dzīves neaizskaramība - iespējas telefoniski sazināties ar tuviniekiem, tikties iestādē, ciemoties pie draugiem un tuviniekiem.

Lai nodrošinātu centra klientu dzīves apstākļus, atbilstoši Ministru kabineta 2000.gada 12.decembra noteikumiem Nr.431 „Higiēnas prasības sociālās aprūpes institūcijām” noteiktajām prasībām, kopš 2013.gadā filiālēs „Iecava”, „Jelgava” un „Ķīši” ir apturēta klientu ievietošana, tādejādi 2016.gadā tika samazināts klientu skaits no 766 uz 757, kas ir uzlabojis centra klientu dzīves apstākļus.

#### 4.6. Sociālo pakalpojumu kvalitātes pārraudzība

Reizi ceturksnī katrā filiālē veiktas klientu aptaujas par apmierinātību ar pakalpojumu. Aptaujās noskaidroti aktuāli jautājumi, t.sk. – par ēdināšanu, brīvā laika pavadīšanas iespējām, personāla attieksmi, sadzīves apstākļiem u.c. Aptaujās piedalījās no 35%-75% centra filiāļu klientu.

Filiālēs nodrošināts sociālās aprūpes padomes darbs, iesaistot klientus un pašvaldību pārstāvjus. Sociālās aprūpes padomes sanāksmes notikušas vidēji reizi ceturksnī.

Veikta pakalpojuma kvalitātes iekšējā kontrole filiālēs – 12 plānotas un 9 neplānotas pārbaudes par pakalpojuma kvalitāti (t.sk. veselības aprūpe, higiēna, sociālās aprūpes un sociālās rehabilitācijas dokumentācija, ēdināšana, klientu personīgās mantas uzskaitē u.c.).

Būtiskākie jautājumi, kas ietekmē pakalpojuma kvalitāti:

- dzīvojamo istabu tehniskais un estētiskais stāvoklis (īpaši, filiālēs „Ķīši”, „Ziedkalne”, un daļā filiāles „Lielbērze”);
- nolietoto mēbeles klientu istabās un nodarbību telpās;

- nepietiekošs sociālās aprūpes un sociālās rehabilitācijas personāla nodrošinājums;
- klientu motivēšana iesaistīties sociālās rehabilitācijas un saturīga brīvā laika pavadīšanas nodarbībās;
- personāla attieksme (iejūtība, ieinteresētība, individuāla pieeja, rutīna darbā, izdegšanas sindroms).

## 5. NĀKAMĀ GADA PLĀNOTIE PASĀKUMI

### 5.1. Iestādes attīstību ietekmējošie faktori

Viens no galvenajiem instrumentiem pamatdarbības augstāku rezultātu sasniegšanai ir klientu sociālās rehabilitācijas programmu pielietošana ikdienas darbā, regulāra tās izpildes kontrole un uzlabošana. Saistībā ar deinstitucionalizācijas procesu, plānots uzsākt klientu sagatavošanu patstāvīgai dzīvei, saskaņā ar atbalsta plāniem.

Ņemot vērā pakalpojumu un preču izmaksu pieauguma tendenci un esošā finansējuma apjomu, arvien grūtāk ir nodrošināt infrastruktūras sakārtošanu un VSAC „Zemgale” lietošanā nodoto ēku uzturēšanu, kas būtiski var ietekmēt sniegto pakalpojuma kvalitāti.

Lai nodrošinātu kvalitatīvu un izmaksu efektīvu pakalpojumu, nepieciešams izvērtēt katras filiāles infrastruktūru, nākotnes perspektīvas un restrukturizācijas iespējas. Strādāsim pie VSAC „Zemgale” identitātes stiprināšanas, pilnveidosim informācijas ievietošanu iestādes mājas lapā.

Ņemot vērā Ministru kabineta 2000.gada 12.decembra noteikumos Nr.431 “Higiēnas prasības sociālās aprūpes institūcijām” no 2013.gada 1.janvāra noteikto dzīvojamo istabu minimālo platību, VSAC „Zemgale” 2016.gadā samazināts klientu skaits par 9 klientiem. Šobrīd tikai filiālē “Ķīši” klientu skaits pārsniedz prasībās noteikto. Samazinot klientu skaitu, atbilstoši prasībām, filiālē “Ķīši” mazināsies pārapdzīvotība un uzlabosies klientu dzīves apstākļi.

Nākotnē īpaša vērība tiks veltīta mērķtiecīgai personāla apmācībai, uzsvāru liekot tieši uz aprūpes personāla izglītošanu.

### 5.2. Nozīmīgākie plānotie remontdarbi un finanšu ieguldījumi 2017.gadā

Nākamajā pārskata gadā iestādē ir plānoti vairāki infrastruktūras uzturēšanas pasākumi, ņemot vērā katras filiāles aktualitāti.

Filiālē „Iecava” plānots kosmētiskais remonts speciālistu darba kabinetos un teritorijas labiekārtošana.

Filiālē „Jelgava” plānota teritorijas labiekārtošana.

Filiālē „Ķīši” plānots turpināt telpu kosmētisko remontu.

Filiālē „Lielbērze” klientu istabu pārbūve, lai vienā istabā dzīvo ne vairāk kā četri klienti, klientu sanitāro telpu pārbūve (Vecajā korpusā) nodrošinot piekļuvi personām rīteņkrēslā, apsardzes sistēmas uzstādīšana.

Filiālē „Ziedkalne” plānota Veselības punkta izveide, apkures katla nomaiņa.

### **5.3. Informācija par būtiskiem riskiem un neskaidriem apstākļiem nākotnes kontekstā**

Arvien grūtāk ir atrast kvalificētu personālu, kas būtu motivēts strādāt ar centra klientiem – gan psihoemocionāli smagā darba, gan arī nekonkurētspējīgā atalgojuma dēļ.

Pasliktinoties klientu funkcionālajam stāvoklim, palielināsies nepieciešamība pēc ergoterapeita un fizioterapeita pakalpojumiem, kuru piesaisti apgrūtināta nekonkurētspējīgs atalgojums.

Darba samaksas līmenis VSAC „Zemgale” šobrīd ir nekonkurētspējīgs veselības aprūpes speciālistiem tāpēc ir apgrūtināta darbinieku motivācija darbam iestādē un jaunu speciālistu piesaiste.

Lielākai daļai VSAC „Zemgale” filiāļu ēku stāvoklis atbilst minimālajām prasībām sociālo pakalpojumu sniegšanai, taču tās ir tehniski nolietotas un atsevišķos gadījumos neatbilst klientu specifiskajām vajadzībām.