

LATVIJAS REPUBLIKA
LABKLĀJĪBAS MINISTRIJA

SOCIĀLĀS APRŪPES CENTRS
“IECAVA”

2009.GADA PĀRSKATS

IECAVAS NOVADS
2010

SATURS

1.	Iestādes juridiskais statuss un izveidošanas gads	3
2.	Iestādes struktūra	5
3.	Personāls	6
4.	Iestādes darbības rezultāti un to izvērtējums	7
5.	Budžeta informācija	8
6.	Pārskats par budžeta izpildi	9
5.	Komunikācija ar sabiedrību	20

Sociālās aprūpes centrs "Iecava"

"Smiltaiņi", Iecavas novads, LV – 3913

Iestādes juridiskais statuss un struktūra.

SAC "Iecava" (turpmāk tekstā – Centrs) ir Labklājības ministrijas pakļautībā esoša tiešās pārvaldes iestāde, darbojas saskaņā ar 03.08.2004. MK apstiprinātajiem noteikumiem Nr. 643 "Sociālās aprūpes centra "Iecava" nolikums". Centrs ir finansēts no valsts budžeta līdzekļiem.

Iestādes juridiskā adrese: Iecavas novads, "Smiltaiņi", LV – 3913.

Centrs reģistrēts VID nodokļu maksātāju reģistrā 08.03.1996. ar kodu 90000046912. Norēķinus par maksājumiem SAC "Iecava" veic LR Valsts kases Bauskas norēķinu centrā, konta Nr.21815905030.

Pirmās ziņas par Centra darbību ir saglabājušās kopš 1930. gada. Centrs ir izvietots Labklājības ministrijas valdījumā esošās divās dzīvojamās ēkās ar kopējo platību 3004,6 m² ar tām pieguļošām saimniecības ēkām, kuras ir uzskaitē Centra bilancē. Centram ir nodota pastāvīgā lietošanā 25,4 ha zemes.

Iestādē dzīvojošās personas ir I un II grupas invalīdi ar smagu un vidēju garīgu atpalcību vecumā no 18 gadiem līdz mūža nogalei.

Uz 2010. gada 1.janvāri Centrā dzīvoja 168 klienti.

Lai nodrošinātu optimālu klientu vajadzību apmierināšanu un Centra saimnieciski finansiālo darbību, Centrā strādā 72 darbinieki.

Centru vada Centra direktors (turpmāk – direktors).

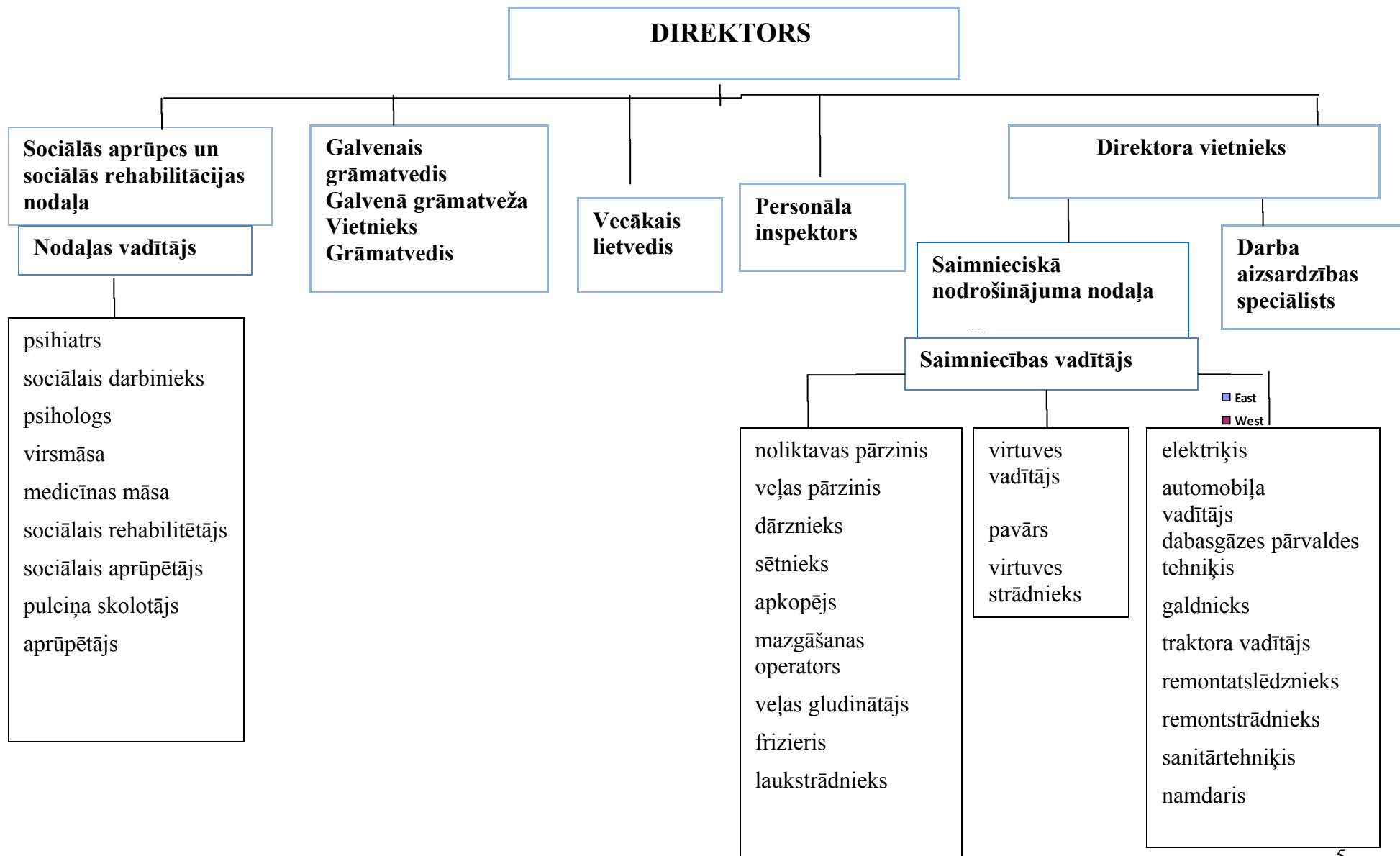
Centra funkcijas un uzdevumi

- nodrošina pilngadīgām personām ar smagiem garīga rakstura traucējumiem (pirmās un otrās grupas invalīdiem) mājokli un sociālo aprūpi, lai apmierinātu viņu pamatvajadzības;
- nodrošina pilngadīgu personu ar smagiem garīga rakstura traucējumiem (pirmās un otrās grupas invalīdu) sociālo rehabilitāciju, lai atjaunotu vai uzlabotu viņu sociālās funkcionēšanas spējas;
- veic privāttiesiskus darījumus, kas nepieciešami centra darbības nodrošināšanai;
- īsteno citus "Sociālo pakalpojumu un sociālās palīdzības likumā" un citos normatīvajos aktos noteiktos uzdevumus.

Centra tiesības:

- pieprasīt un saņemt no valsts un pašvaldību institūcijām centra funkciju un uzdevumu izpildei nepieciešamo informāciju un dokumentus;
- sniegt maksas pakalpojumus;
- atbilstoši kompetencei sadarboties ar ārvalstu un starptautiskajām organizācijām, piedalīties starpvalstu sadarbības programmās un projektos.

SOCIĀLĀS APRŪPES CENTRA „IECAVA” STRUKTŪRA



Personāls

Saskaņā ar štatu sarakstu centrā strādā – 72 darbinieki.

Darbinieku sadalījums vecuma grupās:

Vecumā līdz 30 gadiem – 13

31 līdz 40 gadiem – 14

41 līdz 50 gadiem – 25

51 līdz 60 gadiem – 24

61 līdz 70 gadiem – 3

71 un vairāk gadu – 1

Pieņemti darbā 33 cilvēki.

Darba attiecības izbeiguši 27 darbinieki.

Sociālajam darbiniekam ir maģistra grāds sociālā darba jomā. 3 sociālajiem aprūpētājiem ir pirmā līmeņa augstākā profesionālā izglītība sociālajā darbā. Aprūpes nodaļas vadītāja iegūst profesionālo augstāko izglītību garīgās veselības aprūpē.

1 sociālais rehabilitētājs, 1 sociālais aprūpētājs iegūst pirmā līmeņa augstāko profesionālo sociālā darba izglītību.

Galvenā grāmatvede un saimniecības nodaļas vadītāja iegūst otrā līmeņa augstāko ekonomisko izglītību.

Iestādes darbības rezultāti un to izvērtējums

Mūsu darbības galvenais mērķis, investējot līdzekļus sociālo pakalpojumu sniegšanā ir optimāla klientu vajadzību apmierināšana un pasākumu īstenošana, kas nodrošina centra atbilstību tiesisko aktu regulējuma prasībām.

Pastiprināta vērība 2009. gadā tika pievērsta Centra infrastruktūras sakārtošanai un SAC „Iecava” lietošanā nodoto ēku uzturēšanas nodrošināšanai. Ar Rietumu bankas Labdarības fonda atbalstu Ls 14 429 apmērā un pašu līdzfinansējumu Ls 2 780, Centra teritorijā uzbūvēts dārza kamīns ar nojumi un atpūtas laukumu. Lai klienti atbilstoši viņu funkcionālajam stāvoklim spētu apmeklēt interešu nodarbības, izremontētas un aprīkotas atpūtai un nodarbībām piemērotas telpas, ieguldot Ls 11 076. Centra teritorijā ieklāts bruģis 75 m² par Ls 1 195.

Veikts kosmētiskais remonts 9 klientu dzīvojamās istabās un gaitenī par Ls 2 906.

Lai nodrošinātu Pārtikas un veterinārā dienesta prasību ievērošanu, veikta atdzelžošanas iekārtu rekonstrukcija par 20 581 latiem.

Saskaņā ar sociālās aprūpes centru reorganizācijas plānu, ierīkotas un aprīkotas darba vietas VSAC „Zemgale” administrācijas darbības uzsākšanai un nodrošināšanai, ieguldot Ls 6 464 no SAC „Iecava” budžeta”

Sociālās rehabilitācijas un darba terapijas ietvaros klienti apgūst dārzkopības iemaņas, nodrošinot pašu patēriņam nepieciešamo dārzeņu daudzumu. 2009. gadā izaudzēti dārzeņi kopsummā par Ls 9 982.

Budžeta informācija

4.1. tabula

Konta Nr.	AKTĪVS	Piezī- -mes Nr.	Pārskata perioda beigās	Pārskata perioda sākumā
A	B	C	1	2
1000	I ILGTERMIŅA IEGULDĪJUMI		543335	486418
1100	1. Nemateriālie ieguldījumi		440	678
1120	Koncesijas, patenti, licences, preču zīmes un līdzīgas tiesības, datorprogrammas		440	678
1200	2. Pamatlīdzekļi		542895	485740
1210	Zeme, ēkas un būves		512173	454282
1220	Tehnoloģiskās iekārtas un mašīnas		189	266
1230	Pārējie pamatlīdzekļi		29280	23475
1240	Pamatlīdzekļu izveidošana un nepabeigtā celtniecība		0	6464
1260	Bioloģiskie un pazemes aktīvi		1 253	1253
2000	II APGROZĀMIE LĪDZEKĻI		36612	76213
2100	4. Krājumi		34494	74004
2300	5. Debitori		0	226
2400	6. Nākamo periodu izdevumi un avansi par pakalpojumiem un projektiem		868	988
2600	8. Naudas līdzekļi		1250	995
	BILANCE (I.+II.)		579947	562631
	PASĪVS			
3000	III PAŠU KAPITĀLS		545569	531867
3300	1. Rezerves		399	399
3500	2. Budžeta izpildes rezultāti		545170	531468

3510	Iepriekšējo pārskata gadu budžeta izpildes rezultāts		531468	449157
3520	Pārskata gada budžeta izpildes rezultāts		13702	82311

5000	V. Kreditori		34378	30764
5200-5900	6. Īstermiņa saistības		34378	30764
5300	Īstermiņa saistības pret piegādātājiem un darbuizpildītājiem		17286	10016
5420	Uzkrātās saistības		8409	19051
5600	Norēķini par darba samaksu un ieturējumiem no darba algas (izņemot nodokļus)		5041	0
5700	Nodokļi un sociālās apdrošināšanas maksājumi		2973	702
5800	Pārējās īstermiņa saistības		669	995
	BILANCE (III.+IV.+V.)		579947	562631
	ZEMBILANCE			
	1. Zembilances aktīvi		60921	17134
	Nomātie pamatlīdzekļi		2970	872
	Citi zembilances aktīvi		57951	16262
	3. Zembilances saistības		21806	35963
	Saņemtie, bet neapmaksātie avansa rēķini		0	0
	Nākotnes nomas maksājumi		0	2841
	citas zembilances saistības		21806	33122

Pārskats par budžeta izpildi

(latos)

Klasifikācijas kods	Posteņa nosaukums	Likums/ plāns gadam		Plāns tāmē gadam	Budžeta izpilde		Izpilde pēc uzkrāšanas principa	
		likumā/ plānā apstiprināts	plāns ar izmaiņām		pārskata periodā	iepriekšējējā pārskata periodā	pārskata periodā	iepriekšējējā pārskata periodā
					PAVISAM (8.+12.+13.+14.)			
A	B	1	2	3	4	15	16	17

21.4.9.1.	Inventarizācijās konstatētie pārpalikumi	0	0	0	0	0	0	43095
21.4.9.9.	Pārējie iepriekš neklasificētie pašu ieņēmumi	0	0	1083	1663	4474	1305	13479
7.0.	Dotācija no vispārējiem ieņēmumiem	379292	341847	341847	341847	443211	341847	443211
21.7.0.0.	Dotācija no vispārējiem ieņēmumiem	379292	341847	341847	341847	443211	341847	443211
21.7.1.0.	Vispārējā kārtībā sadalāmā dotācija no vispārējiem ieņēmumiem	379292	341847	341847	341847	443211	341847	443211
II.	IZDEVUMI KOPĀ	544652	537159	537159	537159	583571	569997	553472
1.0.	Uzturēšanas izdevumi	540361	517619	517619	517619	570122	556943	539974
1.1.	Kārtējie izdevumi	536991	503409	503409	503409	566752	542733	536604
1000	Atlīdzība	352543	301783	301783	301783	355535	305407	357521
1100	Atalgojums	282034	241516	241516	241516	284888	243055	285024
1110	Mēneša amatalga	0	0	220744	220744	241959	222236	242080
1119	Pārējo darbinieku mēneša amatalga	0	0	220744	220744	241959	222236	242080
1140	Piemaksas un prēmijas	0	0	20772	20772	42929	20819	42944
1141	Piemaksa par nakts darbu	0	0	7895	7895	11007	7898	11007
1145	Piemaksa par darbu īpašos apstākļos, speciālās piemaksas	0	0	9706	9706	10390	9711	10391
1147	Piemaksa par papildu darbu	0	0	0	0	4976	0	4976
1148	Prēmijas un naudas balvas	0	0	0	0	13394	0	13380

1149	Piemaksas par vadības līgumiem un pārējās piemaksas	0	0	3056	3056	3162	3095	3190
1200	Darba devēja valsts sociālās apdrošināšanas obligātās iemaksas, sociāla rakstura pabalsti un kompensācijas	70509	60267	60267	60267	70647	62352	72497
1210	Darba devēja valsts sociālās apdrošināšanas obligātās iemaksas	0	0	56567	56567	65728	58651	67736
1220	Darba devēja sociāla rakstura pabalsti, kompensācijas un citi maksājumi	0	0	3700	3700	4919	3701	4761
1221	Darba devēja sociāla rakstura pabalsti un kompensācijas, no kuriem aprēķina ienākuma nodokli un valsts sociālās apdrošināšanas obligātās iemaksas	0	0	3600	3600	4769	3601	4611
1227	Darba devēja izdevumi veselības, dzīvības un nelaimes gadījumu apdrošināšanai	0	0	0	0	0	0	0
1228	Darba devēja sociāla rakstura pabalsti un kompensācijas, no kā neaprēķina ienākuma nodokli, un valsts sociālās apdrošināšanas obligātās iemaksas	0	0	100	100	150	100	150
2000	Preces un pakalpojumi	184448	201626	201626	201626	211217	237326	179083
2100	Komandējumi un dienesta braucieni	0	0	173	173	466	173	466
2110	Iekšzemes komandējumi un dienesta braucieni	0	0	4	4	15	4	15
2112	Pārējie komandējumu un dienesta braucienų izdevumi	0	0	4	4	15	4	15
2120	Ārvalstu komandējumi un dienesta braucieni	0	0	169	169	451	169	451
2121	Dienas nauda	0	0	100	100	400	100	400
2122	Pārējie komandējumu izdevumi	0	0	69	69	51	69	51
2200	Pakalpojumi	0	0	94354	94354	90088	63547	70806

2210	Pasta, telefona un citi sakaru pakalpojumi	0	0	2619	2619	2153	2668	2119
2219	Pārējie sakaru pakalpojumi	0	0	2619	2619	2153	2668	2119
2220	Izdevumi par komunālajiem pakalpojumiem	0	0	44089	44089	34538	41571	37410
2221	Izdevumi par apkuri	0	0	21438	21438	17125	20560	18244
2223	Izdevumi par elektroenerģiju	0	0	20380	20380	16161	18900	17754
2229	Izdevumi par pārējiem komunālajiem pakalpojumiem	0	0	2271	2271	1252	2111	1412
2230	Iestādes administratīvie izdevumi un ar iestādes darbības nodrošināšanu saistītie izdevumi	0	0	1581	1581	2645	2497	2584
2231	Administratīvie izdevumi un sabiedriskās attiecības, kursu un semināru organizēšana	0	0	0	0	0	0	0
2233	Izdevumi par transporta pakalpojumiem	0	0	712	712	1735	1467	1735
2234	Normatīvajos aktos noteiktie darba devēja veselības izdevumi darba ņēmējiem	0	0	299	299	280	299	284
2236	Bankas komisija, pakalpojumi	0	0	8	8	10	7	11
2239	Pārējie iestādes administratīvie izdevumi un ar iestādes darbības nodrošināšanu saistītie pakalpojumi	0	0	562	562	620	724	554
2240	Remontdarbi un iestāžu uzturēšanas pakalpojumi (izņemot ēku, būvju un ceļu kapitālo remontu)	0	0	42030	42030	45731	12866	23763
2241	Ēku, būvju un telpu remonts	0	0	25807	25807	6379	4326	11617
2242	Transportlīdzekļu uzturēšana un remonts	0	0	1527	1527	1371	1775	1357

2243	Iekārtas, inventāra un aparatūras remonts, tehniskā apkalpošana	0	0	1349	1349	1181	1318	1496
2244	Ēku, būvju un telpu uzturēšana	0	0	2277	2277	25390	2152	4335
2245	Transportlīdzekļu valsts obligātās civiltiesiskās apdrošināšanas prēmijas	0	0	145	145	120	73	120
2249	Pārējie remontdarbu un iestāžu uzturēšanas pakalpojumi	0	0	10925	10925	11290	3222	4838
2250	Informācijas tehnoloģiju pakalpojumi	0	0	354	354	607	523	462
2251	Informācijas sistēmas uzturēšana	0	0	354	354	427	523	462
2259	Pārējie informācijas tehnoloģiju pakalpojumi	0	0	0	0	180	0	0
2260	Īre un noma	0	0	3259	3259	3087	3000	3073
2262	Transportlīdzekļu noma	0	0	3259	3259	3073	3000	3073
2269	Pārējā noma	0	0	0	0	14	0	0
2270	Citi pakalpojumi	0	0	422	422	1327	422	1395
2279	Pārējie iepriekš neklasificētie pakalpojumu veidi	0	0	422	422	1327	422	1395
2300	Krājumi, materiāli, energoresursi, preces, biroja preces un inventārs, kurus neuzskaita kodā 5000	0	0	106865	106865	120452	173422	107625
2310	Biroja preces un inventārs	0	0	8451	8451	14979	31177	2314
2311	Biroja preces	0	0	1113	1113	1449	1233	1203
2312	Inventārs	0	0	7338	7338	13530	29944	1111
2320	Kurināmais un enerģētiskie materiāli	0	0	3478	3478	3931	3915	4078
2322	Degviela	0	0	3478	3478	3931	3915	4078
2330	Materiāli un izejvielas palīgrāžošanai	0	0	2537	2537	809	2087	790
2340	Zāles, ķimikālijas, laboratorijas preces, medicīniskās ierīces, medicīniskie instrumenti, laboratorijas	0	0	8907	8907	7673	22639	8339

	dzīvnieki un to uzturēšana							
2341	Zāles, ķīmikālijas, laboratorijas preces	0	0	8907	8907	7673	22639	8339
2350	Kārtējā remonta un iestāžu uzturēšanas materiāli	0	0	25690	25690	22934	27238	14569
2360	Valsts un pašvaldību aprūpē un apgādē esošo personu uzturēšana	0	0	53762	53762	65714	82514	72867
2361	Mīkstais inventārs	0	0	1476	1476	8608	20501	3188
2362	Virtuves inventārs, trauki un galda piederumi	0	0	12	12	124	2842	0
2363	Ēdināšanas izdevumi	0	0	52274	52274	56265	59171	69679
2364	Formas tērpi	0	0	0	0	717	0	0
2390	Pārējās preces	0	0	4040	4040	4412	3852	4668
2500	Budžeta iestāžu nodokļu maksājumi	0	0	234	234	211	184	186
2510	Budžeta iestāžu nodokļu maksājumi	0	0	234	234	211	184	186
2515	Dabas resursu nodoklis	0	0	234	234	0	184	0
1.3.	Subsīdijas, dotācijas un sociālie pabalsti	3370	14210	14210	14210	3370	14210	3370
6000	Sociālie pabalsti	3370	14210	14210	14210	3370	14210	3370
6200	Pensijas un sociālie pabalsti naudā	0	0	14210	14210	3370	14210	3370
6290	Pārējie maksājumi iedzīvotājiem	0	0	0	0	3370	0	3370
6299	Pārējās klasifikācijā neminētās dotācijas iedzīvotājiem	0	0			3370		3370

2.0.	Kapitālie izdevumi	4291	19540	19540	19540	13449	13054	13498
2.1.	Pamatkapitāla veidošana	4291	19540	19540	19540	13449	13054	13126
5000	Pamatkapitāla veidošana	4291	19540	19540	19540	13449	13054	13126
5100	Nemateriālie ieguldījumi	0	0	0	0	180	238	233
5120	Licences, koncesijas un patenti, preču zīmes un līdzīgas tiesības	0	0	0	0	180	238	233
5121	Datorprogrammas	0	0	0	0	180	238	233
5129	Pārējās licences, koncesijas un patenti, preču zīmes un tamlīdzīgas tiesības	0	0	0	0	0	0	0
5200	Pamatlīdzekļi	0	0	19540	19540	13269	12816	12893
5210	Zeme, ēkas un būves	0	0	0	0	0	8897	7357
5211	Dzīvojamās ēkas	0	0	0	0	0	0	7
5212	Nedzīvojamās ēkas	0	0	0	0	0	5168	3889
5213	Transporta būves	0	0	0	0	0	1254	139
5218	Celtnes un būves	0	0	0	0	0	2365	3322
5219	Pārējais nekustamais īpašums	0	0	0	0	0	110	0
5220	Tehnoloģiskās iekārtas un mašīnas	0	0	0	0	0	77	631
5230	Pārējie pamatlīdzekļi	0	0	3122	3122	13269	3842	4905
5231	Transportlīdzekļi	0	0	0	0	2007	321	100
5232	Saimniecības pamatlīdzekļi	0	0	1040	1040	9926	2744	3949
5238	Datortehnika, sakaru un cita biroja tehnika	0	0	2082	2082	1336	777	856
2.2.	Kapitālo izdevumu transferti, mērķdotācijas	0	0	0	0	0	0	372
9000	Valsts budžeta un pašvaldību budžetu transferti un mērķdotācijas kapitālajiem izdevumiem	0	0	0	0	0	0	372
9100	Valsts budžeta kapitālo izdevumu transferti	0	0	0	0	0	0	372

9140	Valsts budžeta kapitālo izdevumu transferti no valsts pamatbudžeta uz valsts pamatbudžetu	0	0	0	0	0	0	372
III.	IEŅĒMUMU PĀRSNIEGUMS (+), DEFICĪTS (-) (I-II)	0	0	0	580	0	-1214	82311
IV.	FINANSĒŠANA	0	0	0	-580	0	X	X
F20010000	Naudas līdzekļi un noguldījumi	0	0	0	-580	0	X	X
F22010000	Pieprasījuma noguldījumi	0	0	0	-580	0	X	X
F22010010	Pieprasījuma noguldījumu palielinājums	0	0	0	-537739	-583571	X	X
F22010020	Pieprasījuma noguldījumu samazinājums	0	0	0	537159	583571	X	X
F20010000	Naudas līdzekļu atlikumu izmaiņas palielinājums (-) vai samazinājums (+)	0	0	0	-580	0	X	X
	Atlikums gada sākumā	0	0	0	580	0	X	X
	Maksas pakalpojumi un citi pašu ieņēmumu naudas līdzekļu atlikumu izmaiņas palielinājums (-) vai samazinājums (+)	0	0	0	-580	0	X	X
	Atlikums gada sākumā	0	0	0	580	0	X	X

Klasifikācijas kods	Posteņa nosaukums	Plāns tāmē gadam	Budžeta izpilde		Izpilde pēc uzkrāšanas principa	
			pārskata periodā	iepriekšējējā pārskata periodā	pārskata periodā	iepriekšējējā pārskata periodā
			PAVISAM (8.+12.+13.+14.)			
A	B	3	4	15	16	17
I.	IENĒMUMI	0	0	0	14916	128

6.0.	ZIEDOJUMI UN DĀVINĀJUMI	0	0	0	14916	128
23.0.0.0.	SAŅEMTIE ZIEDOJUMI UN DĀVINĀJUMI	0	0	0	14916	128
23.6.0.0.	Naturālā veidā saņemtie ziedojumi un dāvinājumi	0	0	0		128
II.	IZDEVUMI KOPĀ	0	0	0	0	128
II.	IZDEVUMI KOPĀ	0	0	0	0	128
1.0.	Uzturēšanas izdevumi	0	0	0	0	128
1.1.	Kārtējie izdevumi	0	0	0	0	128
2000	Preces un pakalpojumi	0	0	0	0	128
2300	Krājumi, materiāli, energoresursi, preces, biroja preces un inventārs, kurus neuzskaita kodā 5000	0	0	0	0	128
2310	Biroja preces un inventārs	0	0	0	0	43
2312	Inventārs	0	0	0	0	43
2360	Valsts un pašvaldību aprūpē un apgādē esošo personu uzturēšana	0	0	0	0	85
2363	Ēdināšanas izdevumi	0	0	0	0	85
10.000	Sociālā aizsardzība	0	0	0	0	128
II.	IZDEVUMI KOPĀ	0	0	0	0	128
1.0.	Uzturēšanas izdevumi	0	0	0	0	128
1.1.	Kārtējie izdevumi	0	0	0	0	128
2000	Preces un pakalpojumi	0	0	0	0	128
2300	Krājumi, materiāli, energoresursi, preces, biroja preces un inventārs, kurus neuzskaita kodā 5000	0	0	0	0	128
2310	Biroja preces un inventārs	0	0	0	0	43
2312	Inventārs	0	0	0	0	43
2360	Valsts un pašvaldību aprūpē un apgādē esošo personu uzturēšana	0	0	0	0	85

2363	Ēdināšanas izdevumi	0	0	0	0	85
10.100	Sociālā aizsardzība darbnespējas gadījumā	0	0	0	0	128
II.	IZDEVUMI KOPĀ	0	0	0	0	128
1.0.	Uzturēšanas izdevumi	0	0	0	0	128
1.1.	Kārtējie izdevumi	0	0	0	0	128
2000	Preces un pakalpojumi	0	0	0	0	128
2300	Krājumi, materiāli, energoresursi, preces, biroja preces un inventārs, kurus neuzskaita kodā 5000	0	0	0	0	128
2310	Biroja preces un inventārs	0	0	0	0	43
2312	Inventārs	0	0	0	0	43
2360	Valsts un pašvaldību aprūpē un apgādē esošo personu uzturēšana	0	0	0	0	85
2363	Ēdināšanas izdevumi	0	0	0	0	85
10.120	Sociālās aizsardzības invaliditātes gadījumā	0	0	0	0	128
II.	IZDEVUMI KOPĀ	0	0	0	0	128
1.0.	Uzturēšanas izdevumi	0	0	0	0	128
1.1.	Kārtējie izdevumi	0	0	0	0	128
2000	Preces un pakalpojumi	0	0	0	0	128
2300	Krājumi, materiāli, energoresursi, preces, biroja preces un inventārs, kurus neuzskaita kodā 5000	0	0	0	0	128
2310	Biroja preces un inventārs	0	0	0	0	43
2312	Inventārs	0	0	0	0	43
2360	Valsts un pašvaldību aprūpē un apgādē esošo personu uzturēšana	0	0	0	0	85
2363	Ēdināšanas izdevumi	0	0	0	0	85

	Atlikums gada sākumā	0	1	1	X	X
	Atlikums gada beigās	0	1	1	X	X
	Atlikums gada sākumā	0	1	1	X	X
	Atlikums gada beigās	0	1	1	X	X

Komunikācija ar sabiedrību

Centra darbības svarīgs priekšnoteikums ir marginālo sabiedrības grupu sociālās atstumtības mazināšana un viena no mūsu darba prioritātēm ir šo cilvēku integrācija sabiedrības dzīvē. Lai veicinātu klientu integrāciju sabiedrībā, Centra klienti sniedza koncertus kaimiņu novadu aprūpes centros, Iecavas novada skolās, apmeklēja Iecavas novada kultūras nama organizētos pasākumus. Klientiem tika organizēti kopīgi koncerti ar citu Sociālās aprūpes centru klientiem. Centra aktivitātes tika atspoguļotas novada presē. Klienti kopā ar Iecavas iedzīvotājiem piedalījās novada teritorijas sakopšanas talkās. 2009. gadā trīs Centra klienti jau trešo reizi apmeklēja starptautisku festivālu Polijā.

Saskaņā ar 2009. gada 30. oktobra Ministru kabineta rīkojumu Nr. 746 „Par Labklājības ministrijas pakļautībā esošo valsts sociālās centru reorganizāciju”, ar 2010. Gada 1. Janvāri SAC „Iecava” funkcijas, tiesības saistības, iepirkto materiālu vērtības, mantas, finanšu līdzekļu, lietvedības, arhīva un datu bāzu pārņēmējs ir Valsts sociālās aprūpes centrs „Zemgale”. Pēc reorganizācijas SAC „Iecava” turpina nodrošināt valsts politiku sociālās aprūpes un sociālās rehabilitācijas jomā attiecībā uz pilngadīgām personām ar smagiem garīga rakstura traucējumiem kā VSAC „Zemgale” filiāle „Iecava”